

บทที่ 2

ผลการปฏิบัติตามมาตรการป้องกันและแก้ไขผลกระทบสิ่งแวดล้อม

2.1 ผลการปฏิบัติตามมาตรการป้องกันและแก้ไขผลกระทบสิ่งแวดล้อม

โครงการได้ทำการสรุปผลการปฏิบัติตามมาตรการป้องกันและแก้ไขผลกระทบสิ่งแวดล้อม ที่เสนอไว้ในรายงานการเปลี่ยนแปลงรายละเอียดโครงการในรายงานการประเมินผลกระทบสิ่งแวดล้อม โครงการผลิตเส้นลวดโลหะเคลือบผิว (ครั้งที่ 2) ที่ได้รับความเห็นชอบจากการนิคมอุตสาหกรรมแห่งประเทศไทย (กนอ.) ตามหนังสือ เลขที่อก 5103.3.1/2089 ลงวันที่ 4 กรกฎาคม พ.ศ. 2566 สามารถสรุปผลการปฏิบัติตามมาตรการป้องกันและแก้ไขผลกระทบสิ่งแวดล้อม (ระยะดำเนินการ) ในระหว่างเดือนกรกฎาคม-ธันวาคม พ.ศ. 2566 มีรายละเอียดดังนี้

ระยะดำเนินการ

- | | |
|--|---------------------------------|
| 1. มาตรการทั่วไป | 8. การระบายน้ำและป้องกันน้ำท่วม |
| 2. คณะกรรมการเฝ้าระวังผลกระทบด้านสิ่งแวดล้อม | 9. การคมนาคม |
| 3. รายละเอียดโครงการ | 10. สังคม-เศรษฐกิจ |
| 4. คุณภาพอากาศ | 11. สาธารณสุข |
| 5. คุณภาพน้ำ | 12. อาชีวอนามัย |
| 6. เสียง | 13. อันตรายร้ายแรง |
| 7. การจัดการของเสีย | 14. พื้นที่สีเขียว |

ทั้งนี้ รายละเอียดของผลการปฏิบัติตามมาตรการป้องกันและแก้ไขผลกระทบสิ่งแวดล้อม (ระยะก่อสร้าง) ยังไม่มีการตรวจวัดในรายงานผลการปฏิบัติตามมาตรการด้านสิ่งแวดล้อม ครั้งที่ 2 ประจำปี 2566 ระหว่างเดือนกรกฎาคม-ธันวาคม พ.ศ. 2566 เนื่องจากโครงการยังไม่มีกิจกรรมก่อสร้าง หรือติดตั้งระบบผลิตไฟฟ้าพลังงานแสงอาทิตย์ ทั้งนี้ เมื่อโครงการเข้าสู่กิจกรรมก่อสร้าง หรือติดตั้งระบบผลิตไฟฟ้าพลังงานแสงอาทิตย์/ติดตั้งอุปกรณ์ต่าง ๆ โครงการจะยึดถือปฏิบัติตามมาตรการป้องกันและแก้ไขผลกระทบสิ่งแวดล้อม พร้อมทั้งกำหนดแผนการติดตามตรวจสอบคุณภาพสิ่งแวดล้อม (ระยะก่อสร้าง) ให้สอดคล้องกับมาตรการติดตามตรวจสอบผลกระทบสิ่งแวดล้อมที่กำหนดไว้อย่างเคร่งครัดต่อไป

ดังนั้น การรายงานผลการปฏิบัติตามมาตรการป้องกันและแก้ไขผลกระทบสิ่งแวดล้อม โครงการผลิตเส้นลวดโลหะเคลือบผิว (ครั้งที่ 2) ระหว่างเดือนกรกฎาคม-ธันวาคม พ.ศ. 2566 ที่เสนอไว้ในรายงานฉบับนี้ จึงมีเพียงผลการปฏิบัติตามมาตรการป้องกันและแก้ไขผลกระทบสิ่งแวดล้อมและมาตรการติดตามผลกระทบสิ่งแวดล้อมระยะดำเนินการ เท่านั้น ซึ่งโครงการได้ยึดถือปฏิบัติตามมาตรการฯ ที่กำหนดไว้อย่างเคร่งครัด โดยสรุปได้ดังตารางที่

2.1-1

ตารางที่ 2.2-1 สรุปผลการปฏิบัติตามมาตรการป้องกันและแก้ไขผลกระทบสิ่งแวดล้อม (ระยะดำเนินการ)
โครงการโรงงานผลิตเส้นลวดโลหะเคลือบผิว (ครั้งที่ 2) ของบริษัท บริดจสโตน เมทัลฟา (ประเทศไทย) จำกัด
ระหว่างเดือนกรกฎาคม-ธันวาคม พ.ศ. 2566

ผลกระทบสิ่งแวดล้อม	มาตรการป้องกันและแก้ไขผลกระทบสิ่งแวดล้อม	รายละเอียดของการปฏิบัติตามมาตรการฯ	ปัญหา/อุปสรรคและการแก้ไข	เอกสารอ้างอิง
1. มาตรการทั่วไป	- ปฏิบัติตามมาตรการป้องกันและแก้ไขผลกระทบสิ่งแวดล้อมและมาตรการติดตามตรวจสอบผลกระทบสิ่งแวดล้อม ที่เสนอในรายงานการเปลี่ยนแปลงรายละเอียดโครงการในรายงานการประเมินผลกระทบสิ่งแวดล้อม โครงการโรงงานผลิตเส้นลวดโลหะเคลือบผิว (ครั้งที่ 2) ของบริษัท บริดจสโตน เมทัลฟา (ประเทศไทย) จำกัด ตั้งอยู่ที่ ตำบลปลวกแดง อำเภอปลวกแดง จังหวัดระยอง อย่างเคร่งครัด	- โครงการได้ปฏิบัติตามมาตรการป้องกันและแก้ไขผลกระทบสิ่งแวดล้อมและมาตรการติดตามตรวจสอบผลกระทบสิ่งแวดล้อมที่เสนอในรายงานการเปลี่ยนแปลงรายละเอียดโครงการในรายงานการประเมินผลกระทบสิ่งแวดล้อม โครงการโรงงานผลิตเส้นลวดโลหะเคลือบผิว (ครั้งที่ 2) ของบริษัท บริดจสโตน เมทัลฟา (ประเทศไทย) จำกัด ตามหนังสือเห็นชอบ เลขที่ ออก 5103.3.1/2089 ลงวันที่ 4 กรกฎาคม 2566	-	- ภาคผนวก ก-1 สำเนาหนังสือแจ้งผลการพิจารณารายงานการประเมินผลกระทบด้านสิ่งแวดล้อม โครงการผลิตเส้นลวดโลหะเคลือบผิว ครั้งที่ 2
	- ในกรณีที่ผลการติดตามตรวจสอบผลกระทบสิ่งแวดล้อมมีแนวโน้มสูงขึ้นจากค่าที่ตรวจวัดได้ในช่วงการดำเนินการปกติ หรือมีแนวโน้มเข้าใกล้ค่าควบคุมหรือค่ามาตรฐาน ให้โครงการตรวจสอบหาสาเหตุและเฝ้าระวัง เพื่อเตรียมความพร้อมในการแก้ไขปัญหาที่อาจเกิดขึ้น ทั้งนี้ ให้สรุปรายละเอียดดังกล่าวไว้ในรายงานผลการปฏิบัติตามมาตรการป้องกันและแก้ไขผลกระทบสิ่งแวดล้อมและมาตรการติดตามตรวจสอบผลกระทบสิ่งแวดล้อมให้ครบถ้วน	- ผลการติดตามตรวจสอบผลกระทบสิ่งแวดล้อมในระหว่างเดือนกรกฎาคม-ธันวาคม พ.ศ. 2566 ส่วนใหญ่มีค่าอยู่ในเกณฑ์มาตรฐานและค่าควบคุมที่กำหนด ยกเว้นค่าระดับเสียงรบกวน Leq 8 hr ซึ่งทางโครงการมีการตรวจสอบและหาสาเหตุและเฝ้าระวังผลกระทบที่เกิดขึ้นอย่างต่อเนื่อง ซึ่งมีการสรุปรายละเอียดไว้ในบทที่ 3 และบทที่ 4	-	-

ตารางที่ 2.2-1 (ต่อ) สรุปผลการปฏิบัติตามมาตรการป้องกันและแก้ไขผลกระทบสิ่งแวดล้อม (ระยะดำเนินการ)
โครงการโรงงานผลิตเส้นลวดโลหะเคลือบผิว (ครั้งที่ 2) ของบริษัท บริดจสโตน เมทัลฟา (ประเทศไทย) จำกัด
ระหว่างเดือนกรกฎาคม-ธันวาคม พ.ศ. 2566

ผลกระทบสิ่งแวดล้อม	มาตรการป้องกันและแก้ไขผลกระทบสิ่งแวดล้อม	รายละเอียดของการปฏิบัติตามมาตรการฯ	ปัญหา/อุปสรรคและการแก้ไข	เอกสารอ้างอิง
1. มาตรการทั่วไป (ต่อ)	- ในกรณีที่ผลการตรวจวัดมลพิษจากแหล่งกำเนิดของโครงการมีค่าเกินค่าควบคุมที่กำหนดไว้ ให้โครงการทำการตรวจหาสาเหตุ ทำการแก้ไขปัญหา และทำการตรวจวัดซ้ำเพื่อยืนยันประสิทธิภาพในการแก้ไข พร้อมทั้งกำหนดมาตรการเพื่อป้องกันการเกิดปัญหาในลักษณะดังกล่าวให้ครบถ้วน	- ผลการตรวจวัดมลพิษจากแหล่งกำเนิดของโครงการระหว่างเดือนกรกฎาคม-ธันวาคม พ.ศ. 2566 มีค่าอยู่ในเกณฑ์มาตรฐานและค่าควบคุมที่กำหนด	-	- ภาคผนวก ง
	- เมื่อผลการติดตามตรวจสอบได้แสดงให้เห็นถึงปัญหาสิ่งแวดล้อม บริษัท บริดจสโตน เมทัลฟา (ประเทศไทย) จำกัด ต้องดำเนินการปรับปรุงแก้ไขปัญหาดังกล่าวโดยเร็ว และต้องปฏิบัติตามมาตรการป้องกันและแก้ไข ผลกระทบสิ่งแวดล้อมและมาตรการติดตามตรวจสอบผลกระทบสิ่งแวดล้อมโดยเคร่งครัด เพื่อประโยชน์ในการพิจารณาความเหมาะสม ของการกำหนดระยะเวลาการติดตามตรวจสอบต่อไป	- ในกรณีที่โครงการมีผลการติดตามตรวจสอบได้แสดงให้เห็นถึงปัญหาสิ่งแวดล้อม มีแนวโน้มที่จะเกิดปัญหา โครงการจะดำเนินการปรับปรุงแก้ไขปัญหาดังกล่าวโดยเร็ว และปฏิบัติตามมาตรการป้องกันและแก้ไขผลกระทบสิ่งแวดล้อมและมาตรการติดตามตรวจสอบผลกระทบสิ่งแวดล้อมโดยเคร่งครัด เพื่อประโยชน์ในการพิจารณาความเหมาะสมของการกำหนดระยะเวลาการติดตามตรวจสอบต่อไป	-	-

ตารางที่ 2.2-1 (ต่อ) สรุปผลการปฏิบัติตามมาตรการป้องกันและแก้ไขผลกระทบสิ่งแวดล้อม (ระยะดำเนินการ)

โครงการโรงงานผลิตเส้นลวดโลหะเคลือบผิว (ครั้งที่ 2) ของบริษัท บริดจสโตน เมทัลฟา (ประเทศไทย) จำกัด
ระหว่างเดือนกรกฎาคม-ธันวาคม พ.ศ. 2566

ผลกระทบสิ่งแวดล้อม	มาตรการป้องกันและแก้ไขผลกระทบสิ่งแวดล้อม	รายละเอียดของการปฏิบัติตามมาตรการฯ	ปัญหา/อุปสรรคและการแก้ไข	เอกสารอ้างอิง
1. มาตรการทั่วไป (ต่อ)	<ul style="list-style-type: none"> - หากเกิดเหตุการณ์ใด ๆ ก็ตามที่อาจก่อให้เกิดผลกระทบต่อคุณภาพสิ่งแวดล้อม บริษัท บริดจสโตน เมทัลฟา (ประเทศไทย) จำกัด ต้องแจ้งให้สำนักงานนิคมอุตสาหกรรมอีสเทิร์นซีบอร์ด (ระยอง) สำนักงานทรัพยากรธรรมชาติและสิ่งแวดล้อมจังหวัดระยอง การนิคมอุตสาหกรรมแห่งประเทศไทย และสำนักงานนโยบายและแผนทรัพยากรธรรมชาติและสิ่งแวดล้อมทราบโดยเร็ว เพื่อหน่วยงานดังกล่าวจะได้ให้ความร่วมมือในการแก้ไขปัญหาดังกล่าว - บริษัท บริดจสโตน เมทัลฟา (ประเทศไทย) จำกัด ต้องจ้างหน่วยงานกลาง (Third Party) เพื่อดำเนินการตรวจสอบการปฏิบัติตามมาตรการป้องกันและแก้ไขผลกระทบสิ่งแวดล้อมและมาตรการติดตามตรวจสอบผลกระทบสิ่งแวดล้อมของโครงการและเสนอรายงานผลการปฏิบัติตามมาตรการป้องกันและแก้ไขผลกระทบสิ่งแวดล้อมและมาตรการติดตามตรวจสอบผลกระทบสิ่งแวดล้อมส่งให้การนิคมอุตสาหกรรมแห่งประเทศไทย ทุก 6 เดือน ทั้งนี้การจัดทำรายงานผลการปฏิบัติตามมาตรการและความถี่ในการส่งรายงานผลการปฏิบัติตามมาตรการให้ 	<ul style="list-style-type: none"> - ในกรณีที่โครงการมีเหตุการณ์ที่อาจก่อให้เกิดผลกระทบต่อคุณภาพสิ่งแวดล้อม โครงการจะดำเนินการแจ้งต่อสำนักงานนิคมอุตสาหกรรมอีสเทิร์นซีบอร์ด (ระยอง) สำนักงานทรัพยากรธรรมชาติและสิ่งแวดล้อม จังหวัดระยอง การนิคมอุตสาหกรรมแห่งประเทศไทย และสำนักงานนโยบายและแผนทรัพยากรธรรมชาติและสิ่งแวดล้อม ทราบโดยเร็ว - โครงการได้มอบหมายให้ บริษัท เอแอลเอส แลบบอราทอรี กรุ๊ป (ประเทศไทย) จำกัด เป็นหน่วยงานกลาง (Third Party) เพื่อดำเนินการตรวจสอบการปฏิบัติตามมาตรการป้องกันและแก้ไขผลกระทบสิ่งแวดล้อมและมาตรการติดตามตรวจสอบผลกระทบสิ่งแวดล้อม ของโครงการและเสนอรายงานผลการปฏิบัติตามมาตรการป้องกันและแก้ไขผลกระทบสิ่งแวดล้อมและมาตรการติดตามตรวจสอบผลกระทบสิ่งแวดล้อม ส่งให้การนิคมอุตสาหกรรมแห่งประเทศไทย ทุก 6 เดือน 	-	-
			-	- ภาคผนวก ก-2 สำเนาหนังสือนำส่งรายงานผลการปฏิบัติตามมาตรการและแก้ไขผลกระทบสิ่งแวดล้อม ครั้งที่ 1/2566 (ม.ค.-มิ.ย. 66)

ตารางที่ 2.2-1 (ต่อ) สรุปผลการปฏิบัติตามมาตรการป้องกันและแก้ไขผลกระทบสิ่งแวดล้อม (ระยะดำเนินการ)
โครงการโรงงานผลิตเส้นลวดโลหะเคลือบผิว (ครั้งที่ 2) ของบริษัท บริดจสโตน เมทัลฟา (ประเทศไทย) จำกัด
ระหว่างเดือนกรกฎาคม-ธันวาคม พ.ศ. 2566

ผลกระทบสิ่งแวดล้อม	มาตรการป้องกันและแก้ไขผลกระทบสิ่งแวดล้อม	รายละเอียดของการปฏิบัติตามมาตรการฯ	ปัญหา/อุปสรรคและการแก้ไข	เอกสารอ้างอิง
1. มาตรการทั่วไป (ต่อ)	เป็นไปตามหลักเกณฑ์ วิธีการที่กำหนดตามประกาศกระทรวงทรัพยากรธรรมชาติและสิ่งแวดล้อม เรื่อง หลักการ และวิธีการจัดทำรายงานผลการปฏิบัติตามมาตรการที่กำหนดไว้ในรายงานการประเมินผลกระทบสิ่งแวดล้อมซึ่งผู้ดำเนินการหรือผู้ขออนุญาตจะต้องจัดทำเมื่อได้รับอนุญาตให้ดำเนินโครงการหรือกิจการ แล้ว พ.ศ. 2561 และกฎหมายที่เกี่ยวข้อง			
	- ในกรณีที่บริษัท บริดจสโตน เมทัลฟา (ประเทศไทย) จำกัด มีความจำเป็นต้องเปลี่ยนแปลงรายละเอียดโครงการหรือมาตรการป้องกันแก้ไขผลกระทบสิ่งแวดล้อม หรือ มาตรการติดตามตรวจสอบผลกระทบสิ่งแวดล้อม ให้แตกต่างไปจากที่ได้เสนอไว้ในรายงานการประเมินผลกระทบสิ่งแวดล้อมตามที่คณะกรรมการผู้ชำนาญการฯ ได้ให้ความเห็นชอบไว้แล้ว ให้บริษัท บริดจสโตน เมทัลฟา (ประเทศไทย) จำกัด แจ้งให้หน่วยงานที่มีอำนาจหน้าที่ในการพิจารณาอนุมัติหรืออนุญาตดำเนินการดังนี้	- โครงการได้ปฏิบัติตามมาตรการที่กำหนดในรายงานการเปลี่ยนแปลงรายละเอียดโครงการในรายงานการประเมินผลกระทบสิ่งแวดล้อม โครงการโรงงานผลิตเส้นลวดโลหะเคลือบผิว (ครั้งที่ 2) ของบริษัท บริดจสโตน เมทัลฟา (ประเทศไทย) จำกัด หากโครงการมีความจำเป็นต้องเปลี่ยนแปลงรายละเอียดโครงการหรือมาตรการป้องกันแก้ไขผลกระทบสิ่งแวดล้อม หรือ มาตรการติดตามตรวจสอบผลกระทบสิ่งแวดล้อม ทางโครงการจะดำเนินการแจ้งให้หน่วยงานอนุญาตที่มีอำนาจหน้าที่ในการพิจารณาอนุมัติหรืออนุญาตทราบก่อนดำเนินการ	-	-

ตารางที่ 2.2-1 (ต่อ) สรุปผลการปฏิบัติตามมาตรการป้องกันและแก้ไขผลกระทบสิ่งแวดล้อม (ระยะดำเนินการ)

โครงการโรงงานผลิตเส้นลวดโลหะเคลือบผิว (ครั้งที่ 2) ของบริษัท บริดจสโตน เมทัลฟา (ประเทศไทย) จำกัด
ระหว่างเดือนกรกฎาคม-ธันวาคม พ.ศ. 2566

ผลกระทบสิ่งแวดล้อม	มาตรการป้องกันและแก้ไขผลกระทบสิ่งแวดล้อม	รายละเอียดของการปฏิบัติตามมาตรการฯ	ปัญหา/อุปสรรคและการแก้ไข	เอกสารอ้างอิง
1. มาตรการทั่วไป (ต่อ)	<p>1) หากหน่วยงานผู้อนุมัติหรืออนุญาตเห็นว่าการเปลี่ยนแปลงดังกล่าวเกิดผลดีต่อสิ่งแวดล้อมมากกว่า หรือเทียบเท่ามาตรการที่กำหนดไว้ในรายงานการประเมินผลกระทบสิ่งแวดล้อมที่ได้รับความเห็นชอบไว้แล้ว ให้หน่วยงานผู้อนุมัติหรืออนุญาตรับจดทะเบียนการปรับปรุงแก้ไขเปลี่ยนแปลงดังกล่าวให้เป็นไปตามหลักเกณฑ์ และเงื่อนไขที่กำหนดไว้ในกฎหมายนั้นๆ ต่อไปพร้อมกับให้จัดทำสำเนาการเปลี่ยนแปลงดังกล่าวข้างต้นที่รับจดทะเบียนไว้แจ้งให้สำนักงานนโยบายและแผนทรัพยากรธรรมชาติและสิ่งแวดล้อมเพื่อทราบ</p> <p>2) หากหน่วยงานผู้อนุมัติหรืออนุญาตเห็นว่าการเปลี่ยนแปลงดังกล่าวอาจกระทบต่อสาระสำคัญในรายงานการประเมินผลกระทบสิ่งแวดล้อมที่ได้รับความเห็นชอบไว้แล้ว ให้หน่วยงานผู้อนุมัติหรืออนุญาต จัดส่งรายงานการเปลี่ยนแปลงดังกล่าวมายังสำนักงานนโยบายและแผนทรัพยากรธรรมชาติและสิ่งแวดล้อม เพื่อเสนอให้คณะกรรมการผู้ชำนาญการพิจารณา รายงานการประเมินผลกระทบสิ่งแวดล้อม (คชก.) ชุดที่เกี่ยวข้องให้ความเห็นชอบประกอบก่อนดำเนินการเปลี่ยนแปลงหรือปรับปรุงมาตรการ และเมื่อโครงการได้รับอนุมัติ</p>			

ตารางที่ 2.2-1 (ต่อ) สรุปผลการปฏิบัติตามมาตรการป้องกันและแก้ไขผลกระทบสิ่งแวดล้อม (ระยะดำเนินการ)

โครงการโรงงานผลิตเส้นลวดโลหะเคลือบผิว (ครั้งที่ 2) ของบริษัท บริดจสโตน เมทัลฟา (ประเทศไทย) จำกัด
ระหว่างเดือนกรกฎาคม-ธันวาคม พ.ศ. 2566

ผลกระทบสิ่งแวดล้อม	มาตรการป้องกันและแก้ไขผลกระทบสิ่งแวดล้อม	รายละเอียดของการปฏิบัติตามมาตรการฯ	ปัญหา/อุปสรรคและการแก้ไข	เอกสารอ้างอิง
1. มาตรการทั่วไป (ต่อ)	หรืออนุญาตให้มีการเปลี่ยนแปลง ให้หน่วยงานผู้อนุมัติหรืออนุญาตแจ้งผลการเปลี่ยนแปลงดังกล่าวให้สำนักงานนโยบายและแผนทรัพยากรธรรมชาติและสิ่งแวดล้อมทราบด้วย			
	- ประชาสัมพันธ์รายละเอียดโครงการ ผลดี-ผลเสียของโครงการ ผลการดำเนินการตามมาตรการให้ชุมชนรับทราบ เพื่อสร้างความเข้าใจที่ดีพร้อมทั้งเปิดโอกาสให้ชุมชนมีส่วนร่วมในการติดตามตรวจสอบการดำเนินการของโครงการตลอดอายุการดำเนินโครงการ	- โครงการมีเจ้าหน้าที่มวลชนสัมพันธ์ลงพื้นที่ชุมชนเพื่อประชาสัมพันธ์ ชี้แจงรายละเอียดโครงการ ผลการดำเนินการตามมาตรการของโครงการให้กับชุมชนได้รับทราบ	-	- ภาคผนวก ค-1 บันทึกการลงพื้นที่ชุมชน
	- กรณีที่มีข้อร้องเรียนของชุมชนต่อการดำเนินการของโครงการ บริษัทฯ ต้องรีบแก้ไขปัญหาดังกล่าวโดยเร็วและให้บันทึกเป็นรายงานไว้ด้วย หากยังมีประเด็นปัญหาข้อวิตกกังวลและห่วงใยของชุมชนต่อการดำเนินการของโครงการ บริษัทฯ ต้องดำเนินการแก้ไขปัญหาดังกล่าวทันที	- ในระหว่างเดือนกรกฎาคม-ธันวาคม พ.ศ. 2566 ไม่พบกรณีข้อร้องเรียนจากชุมชนแต่อย่างใด ทั้งนี้หากพบข้อร้องเรียน ทางโครงการจะดำเนินการแก้ไขปัญหาโดยทันทีตามขั้นตอนการรับเรื่องร้องเรียนของโครงการ	-	- ภาคผนวก ค-2 Guideline ช่องทางการรับเรื่องร้องเรียนและแบบฟอร์มการรับเรื่องร้องเรียน
	- จัดให้มีผู้จัดการสิ่งแวดล้อม ผู้ควบคุมระบบบำบัดมลพิษ และผู้ปฏิบัติงานประจำเครื่องระบบบำบัดมลพิษ	- โครงการจัดให้มีผู้จัดการสิ่งแวดล้อม ผู้ควบคุมระบบบำบัดมลพิษ และผู้ปฏิบัติงานประจำเครื่องระบบบำบัดมลพิษ ที่ได้รับการขึ้นทะเบียนกับกรมโรงงานอุตสาหกรรม ซึ่งได้รับการขึ้นทะเบียน เมื่อวันที่ 22 สิงหาคม 2565	-	- ภาคผนวก ค-3 เอกสารขึ้นทะเบียนบุคลากรด้านสิ่งแวดล้อมประจำโรงงาน

ตารางที่ 2.2-1 (ต่อ) สรุปผลการปฏิบัติตามมาตรการป้องกันและแก้ไขผลกระทบสิ่งแวดล้อม (ระยะดำเนินการ)

โครงการโรงงานผลิตเส้นลวดโลหะเคลือบผิว (ครั้งที่ 2) ของบริษัท บริดจสโตน เมทัลฟา (ประเทศไทย) จำกัด
ระหว่างเดือนกรกฎาคม-ธันวาคม พ.ศ. 2566

ผลกระทบสิ่งแวดล้อม	มาตรการป้องกันและแก้ไขผลกระทบสิ่งแวดล้อม	รายละเอียดของการปฏิบัติตามมาตรการฯ	ปัญหา/อุปสรรคและการแก้ไข	เอกสารอ้างอิง
1. มาตรการทั่วไป (ต่อ)	- ให้นำหลักการเทคโนโลยีสะอาดและการลดของเสียมาใช้เพื่อป้องกัน และหลีกเลี่ยงปัญหาผลกระทบด้านสิ่งแวดล้อม	- โครงการได้มีการพิจารณาการใช้เทคโนโลยีสะอาดและการลดของเสียใช้เป็นหลักการดำเนินงาน เพื่อเป็นการป้องกันผลกระทบด้านสิ่งแวดล้อม	-	-
2. คณะกรรมการเฝ้าระวังผลกระทบสิ่งแวดล้อม	- จัดตั้งคณะกรรมการเฝ้าระวังผลกระทบสิ่งแวดล้อม ประกอบด้วย ตัวแทน 3 ฝ่าย ได้แก่ ตัวแทนภาคประชาชน ตัวแทนหน่วยงานภาครัฐ และตัวแทนจากโครงการ ทั้งนี้ ต้องกำหนดให้มีตัวแทนจากภาคประชาชนมากกว่ากึ่งหนึ่งของจำนวนคณะกรรมการทั้งหมดราย ละเอียดดังนี้ 1) วัตถุประสงค์การจัดตั้งคณะกรรมการเฝ้าระวังผลกระทบสิ่งแวดล้อม กำหนดให้ภาคประชาชนและผู้มีส่วนได้เสียมีส่วนร่วมในการกำกับดูแลตรวจสอบการปฏิบัติตาม มาตรการป้องกันและแก้ไขผลกระทบสิ่งแวดล้อม และติดตามตรวจสอบผลกระทบสิ่งแวดล้อมของโครงการ รวมถึงมีส่วนร่วมในการเสนอแนะเกี่ยวกับแนวทางป้องกัน และแก้ไขข้อร้องเรียนจากแต่ละภาคส่วน รวมทั้งมีส่วนร่วมในการเสนอแนะกิจกรรมมวลชนสัมพันธ์ของโครงการและการชดเชยเยียวยา โดยต้องจัดตั้งคณะกรรมการเฝ้าระวังผลกระทบสิ่งแวดล้อมให้แล้วเสร็จก่อน กิจกรรมการก่อสร้างภายใน 30 วัน	- โครงการจัดตั้งคณะกรรมการเฝ้าระวังผลกระทบสิ่งแวดล้อม เรียบร้อยแล้ว ตามคำสั่งการนิคมอุตสาหกรรมแห่งประเทศไทย ที่ 563/2565 ลงวันที่ 28 กันยายน 2565 ประกอบด้วย ตัวแทน 3 ฝ่าย ได้แก่ ตัวแทนภาคประชาชน ตัวแทนหน่วยงานภาครัฐ และตัวแทนจากโครงการ ซึ่งการ แต่งตั้งเป็นไปตามวัตถุประสงค์ประกอบ คุณสมบัติ อำนาจหน้าที่ตามที่กำหนด และมีการจัดประชุม ครั้งที่ 1/2566 เมื่อวันที่ 13 มีนาคม 2566 และครั้งที่ 2/2566 เมื่อวันที่ 20 กันยายน 2566	-	- ภาคผนวก ค-4 เอกสาร แต่งตั้งคณะกรรมการเฝ้า ระวังผลกระทบด้าน สิ่งแวดล้อม (ไตรภาคี)

ตารางที่ 2.2-1 (ต่อ) สรุปผลการปฏิบัติตามมาตรการป้องกันและแก้ไขผลกระทบสิ่งแวดล้อม (ระยะดำเนินการ)
โครงการโรงงานผลิตเส้นลวดโลหะเคลือบผิว (ครั้งที่ 2) ของบริษัท บริดจสโตน เมทัลฟา (ประเทศไทย) จำกัด
ระหว่างเดือนกรกฎาคม-ธันวาคม พ.ศ. 2566

ผลกระทบสิ่งแวดล้อม	มาตรการป้องกันและแก้ไขผลกระทบสิ่งแวดล้อม	รายละเอียดของการปฏิบัติตามมาตรการฯ	ปัญหา/อุปสรรคและการแก้ไข	เอกสารอ้างอิง
2. คณะกรรมการเฝ้าระวังผลกระทบสิ่งแวดล้อม (ต่อ)	<p>2) องค์ประกอบและที่มาของคณะกรรมการเฝ้าระวังผลกระทบสิ่งแวดล้อม ประกอบด้วยตัวแทนจากภาคส่วนต่าง ๆ ได้แก่ ภาคประชาชน หน่วยงานราชการและโครงการ โดยมีกรรมการรวม จำนวน 21 คน มีรายละเอียดดังนี้</p> <p>(1) คณะกรรมการผู้แทนภาคประชาชนมาจากตัวแทนประชาชนในชุมชนพื้นที่รัศมี 5 กิโลเมตร โดยรอบโครงการ ชุมชนละ 1 คน รวมจำนวน 12 คน ประกอบด้วย</p> <ul style="list-style-type: none"> ตัวแทนประชาชนตำบลปลวกแดง จำนวน 2 คน ตัวแทนประชาชน หมู่ 4 บ้านวังตาผิน ตัวแทนประชาชน หมู่ 5 บ้านวังแขยง ตัวแทนประชาชนตำบลมาบยางพร จำนวน 5 คน ตัวแทนประชาชน หมู่ 2 บ้านเนินสวรรค์ ตัวแทนประชาชน หมู่ 3 บ้านมาบยางพร ตัวแทนประชาชน หมู่ 1 บ้านมาบเตย ตัวแทนประชาชน หมู่ 4 บ้านห้วยปราบ ตัวแทนประชาชน หมู่ 6 บ้านมาบยางพรใหม่ 			

ตารางที่ 2.2-1 (ต่อ) สรุปผลการปฏิบัติตามมาตรการป้องกันและแก้ไขผลกระทบสิ่งแวดล้อม (ระยะดำเนินการ)

โครงการโรงงานผลิตเส้นลวดโลหะเคลือบผิว (ครั้งที่ 2) ของบริษัท บริดจสโตน เมทัลฟา (ประเทศไทย) จำกัด
ระหว่างเดือนกรกฎาคม-ธันวาคม พ.ศ. 2566

ผลกระทบสิ่งแวดล้อม	มาตรการป้องกันและแก้ไขผลกระทบสิ่งแวดล้อม	รายละเอียดของการปฏิบัติตามมาตรการฯ	ปัญหา/อุปสรรคและการแก้ไข	เอกสารอ้างอิง
2. คณะกรรมการเฝ้าระวังผลกระทบสิ่งแวดล้อม (ต่อ)	<ul style="list-style-type: none"> ตัวแทนประชาชนตำบลตาสีห์ จำนวน 2 คน ตัวแทนประชาชน หมู่ 3 บ้านหนองคางควา ตัวแทนประชาชน หมู่ 1 คลองกรำ ตัวแทนประชาชนตำบลบ่อวิน จำนวน 1 คน ตัวแทนประชาชน หมู่ 7 บ้านเขาก้างปลา ตัวแทนประชาชนตำบลเขาคันทรง จำนวน 2 คน ตัวแทนประชาชน หมู่ 5 บ้านสุรศักดิ์ ตัวแทนประชาชน หมู่ 7 บ้านระเวิง <p>(2) คณะกรรมการผู้แทนจากภาคราชการ จำนวน 6 คน ประกอบด้วย</p> <ul style="list-style-type: none"> ผู้อำนวยการสำนักงานนิคมอุตสาหกรรมอีสเทิร์นซีบอร์ด(ระยอง) หรือผู้แทน นายก อบต. ปลวกแดง หรือผู้แทน นายก อบต. มาบยางพร หรือผู้แทน นายก อบต. ตาสีห์ หรือผู้แทน นายก อบต. บ่อวิน หรือผู้แทน นายก อบต. เขาคันทรง หรือผู้แทน 			

ตารางที่ 2.2-1 (ต่อ) สรุปผลการปฏิบัติตามมาตรการป้องกันและแก้ไขผลกระทบสิ่งแวดล้อม (ระยะดำเนินการ)
โครงการโรงงานผลิตเส้นลวดโลหะเคลือบผิว (ครั้งที่ 2) ของบริษัท บริดจสโตน เมทัลฟา (ประเทศไทย) จำกัด
ระหว่างเดือนกรกฎาคม-ธันวาคม พ.ศ. 2566

ผลกระทบสิ่งแวดล้อม	มาตรการป้องกันและแก้ไขผลกระทบสิ่งแวดล้อม	รายละเอียดของการปฏิบัติตามมาตรการฯ	ปัญหา/อุปสรรคและการแก้ไข	เอกสารอ้างอิง
2. คณะกรรมการเฝ้าระวังผลกระทบสิ่งแวดล้อม (ต่อ)	<p>(3) ตัวแทนจากโครงการ จำนวน 3 คน ประกอบด้วย</p> <ul style="list-style-type: none"> กรรมการผู้จัดการโรงงาน เจ้าหน้าที่มวลชนสัมพันธ์ เจ้าหน้าที่สิ่งแวดล้อมของโรงงาน <p>เมื่อได้คณะกรรมการฯ ครบตามที่กำหนดให้ดำเนินการประชุมแต่งตั้งและคัดเลือกประธาน 1 คน รองประธาน 1 คน เลขานุการ 1 คน ผู้ช่วยเลขานุการ 1 คน และกำหนดบทบาทหน้าที่และตำแหน่งรับผิดชอบให้แล้วเสร็จภายใน 30 วัน หลังจากที่ได้ตัวแทนคณะกรรมการฯ ครบตามองค์ประกอบ</p> <p>3) คุณสมบัติของกรรมการ</p> <ol style="list-style-type: none"> (1) มีความรู้ ความชำนาญ ประสบการณ์ในด้านสังคม สาธารณสุขสิ่งแวดล้อม เศรษฐกิจชุมชน การศึกษา หรือการติดต่อสื่อสาร (2) ต้องมีอายุไม่ต่ำกว่า 25 ปีบริบูรณ์ (3) ไม่เป็นบุคคลล้มละลายหรือไม่เคยเป็นบุคคลล้มละลายทุจริต (4) ไม่เป็นคนไร้ความสามารถหรือเสมือนไร้ความสามารถ 			

ตารางที่ 2.2-1 (ต่อ) สรุปผลการปฏิบัติตามมาตรการป้องกันและแก้ไขผลกระทบสิ่งแวดล้อม (ระยะดำเนินการ)
โครงการโรงงานผลิตเส้นลวดโลหะเคลือบผิว (ครั้งที่ 2) ของบริษัท บริดจสโตน เมทัลฟา (ประเทศไทย) จำกัด
ระหว่างเดือนกรกฎาคม-ธันวาคม พ.ศ. 2566

ผลกระทบสิ่งแวดล้อม	มาตรการป้องกันและแก้ไขผลกระทบสิ่งแวดล้อม	รายละเอียดของการปฏิบัติตามมาตรการฯ	ปัญหา/อุปสรรคและการแก้ไข	เอกสารอ้างอิง
2. คณะกรรมการเฝ้าระวังผลกระทบสิ่งแวดล้อม (ต่อ)	<p>(5) ไม่เคยได้รับโทษจำคุกโดยคำพิพากษาถึงที่สุดให้จำคุก เว้นแต่เป็นโทษสำหรับความผิดที่ได้กระทำโดยประมาท ความผิดฐานหมิ่นประมาทหรือความ ผิดลหุโทษ</p> <p>(6) เป็นผู้มีทะเบียนบ้านที่อยู่ในพื้นที่ไม่ต่ำกว่า 6 เดือนขึ้นไป (เฉพาะตัวแทนจากภาคประชาชน)</p> <p>4) อำนาจหน้าที่ของคณะกรรมการ</p> <p>(1) กำกับดูแลการปฏิบัติตามมาตรการป้องกันและแก้ไขผลกระทบสิ่งแวดล้อมและมาตรการติดตามตรวจสอบผลกระทบสิ่งแวดล้อม โดยตรวจเยี่ยมโครงการเพื่อตรวจสอบผลการปฏิบัติตามมาตรการด้านต่าง ๆ และกระบวนการตรวจวัดคุณภาพสิ่งแวดล้อม</p> <p>(2) มีส่วนร่วมในการตรวจสอบหน่วยงานกลาง (Third Party) ที่มีหน้าที่ตรวจติดตามการปฏิบัติตาม มาตรการ ของโครงการ</p>			

ตารางที่ 2.2-1 (ต่อ) สรุปผลการปฏิบัติตามมาตรการป้องกันและแก้ไขผลกระทบสิ่งแวดล้อม (ระยะดำเนินการ)
โครงการโรงงานผลิตเส้นลวดโลหะเคลือบผิว (ครั้งที่ 2) ของบริษัท บริดจสโตน เมทัลฟา (ประเทศไทย) จำกัด
ระหว่างเดือนกรกฎาคม-ธันวาคม พ.ศ. 2566

ผลกระทบสิ่งแวดล้อม	มาตรการป้องกันและแก้ไขผลกระทบสิ่งแวดล้อม	รายละเอียดของการปฏิบัติตามมาตรการฯ	ปัญหา/อุปสรรคและการแก้ไข	เอกสารอ้างอิง
2. คณะกรรมการเฝ้าระวังผลกระทบสิ่งแวดล้อม (ต่อ)	<p>(3) ตรวจเยี่ยมโครงการ เข้าร่วมตรวจสอบกระบวนการตรวจวัดคุณภาพสิ่งแวดล้อมและผลการตรวจวัดคุณภาพสิ่งแวดล้อมตามมาตรการตรวจสอบผลกระทบสิ่งแวดล้อมเพื่อแสดงความโปร่งใสในการบริหารจัดการด้านสิ่งแวดล้อมของโครงการ</p> <p>(4) ร่วมปรึกษาหารือและกำหนดแนวทางการป้องกันและแก้ไขปัญหาร่วมกัน</p> <p>(5) รับเรื่องร้องเรียน ให้คำปรึกษา เสนอแนะแนวทางและประสานงานในการแก้ไขปัญหาเรื่องร้องเรียนอันเนื่องมาจากการดำเนินการของโครงการ</p> <p>(6) ร่วมเจรจาไกล่เกลี่ยและหาข้อยุติกรณีมีข้อพิพาทปัญหาสิ่งแวดล้อมระหว่างโครงการและชุมชน</p> <p>(7) ตรวจสอบความเสียหายและพิจารณาค่าชดเชยความเสียหายจากกิจกรรมของโครงการที่ชุมชนได้รับทั้งต่อสภาพทรัพยากรธรรมชาติและสิ่งแวดล้อมของชุมชน พืชผลการเกษตร สัตว์เลี้ยง สุขภาพอนามัยของชุมชน</p>			

ตารางที่ 2.2-1 (ต่อ) สรุปผลการปฏิบัติตามมาตรการป้องกันและแก้ไขผลกระทบสิ่งแวดล้อม (ระยะดำเนินการ)
โครงการโรงงานผลิตเส้นลวดโลหะเคลือบผิว (ครั้งที่ 2) ของบริษัท บริดจสโตน เมทัลฟา (ประเทศไทย) จำกัด
ระหว่างเดือนกรกฎาคม-ธันวาคม พ.ศ. 2566

ผลกระทบสิ่งแวดล้อม	มาตรการป้องกันและแก้ไขผลกระทบสิ่งแวดล้อม	รายละเอียดของการปฏิบัติตามมาตรการฯ	ปัญหา/อุปสรรคและการแก้ไข	เอกสารอ้างอิง
2. คณะกรรมการเฝ้าระวังผลกระทบสิ่งแวดล้อม (ต่อ)	5) วาระของกรรมการและการพ้นสภาพให้กรรมการมีวาระในการดำรงตำแหน่งคราวละสี่ปี นับตั้งแต่วันที่ได้รับการประกาศแต่งตั้งและอาจได้รับการสรรหาหรือ แต่งตั้งให้เป็นกรรมการได้อีกเมื่อครบกำหนดวาระตามวรรคหนึ่ง แต่อยู่ได้ไม่เกิน 2 วาระติดต่อกัน หากยังมิได้มีการสรรหาหรือ แต่งตั้งกรรมการขึ้นมาใหม่ ให้กรรมการซึ่งพ้นจากตำแหน่งตามวาระนั้นอยู่ในตำแหน่งเพื่อปฏิบัติหน้าที่ต่อไป จนกว่ากรรมการซึ่งได้รับการสรรหาหรือแต่งตั้งใหม่เข้ารับหน้าที่ แต่ต้องไม่เกินเก้าสิบวันนับตั้งแต่วันที่กรรมการพ้นจากตำแหน่งตามวาระนั้นในกรณีที่กรรมการพ้นจากตำแหน่งก่อนครบวาระให้ดำเนินการสรรหาหรือแต่งตั้งกรรมการประเภทเดียวกันแทน ภายในสี่สิบห้าวัน นับตั้งแต่วันที่กรรมการนั้นว่างลงและให้ผู้ได้รับการสรรหาหรือ ได้รับการแต่งตั้งให้ดำรงตำแหน่งแทนอยู่ในตำแหน่งเท่ากับวาระที่เหลืออยู่ของกรรมการซึ่งตัวแทนในกรณีวาระของกรรมการที่พ้นจากตำแหน่งก่อนครบวาระ เหลืออยู่น้อยกว่าเก้าสิบวัน จะไม่ดำเนินการสรรหาหรือแต่งตั้งกรรมการแทนตำแหน่งที่ว่างลงก็ได้			

ตารางที่ 2.2-1 (ต่อ) สรุปผลการปฏิบัติตามมาตรการป้องกันและแก้ไขผลกระทบสิ่งแวดล้อม (ระยะดำเนินการ)
โครงการโรงงานผลิตเส้นลวดโลหะเคลือบผิว (ครั้งที่ 2) ของบริษัท บริดจสโตน เมทัลฟา (ประเทศไทย) จำกัด
ระหว่างเดือนกรกฎาคม-ธันวาคม พ.ศ. 2566

ผลกระทบสิ่งแวดล้อม	มาตรการป้องกันและแก้ไขผลกระทบสิ่งแวดล้อม	รายละเอียดของการปฏิบัติตามมาตรการฯ	ปัญหา/อุปสรรคและการแก้ไข	เอกสารอ้างอิง
2. คณะกรรมการเฝ้าระวังผลกระทบสิ่งแวดล้อม (ต่อ)	<p>และในการนี้ให้คณะกรรมการ ประกอบด้วยกรรมการ เฝ้าที่เหลื่ออยู่ นอกจากการพันตำแหน่งตามวาระ กรรมการพันจากตำแหน่งเมื่อ</p> <p>ก) ตาย</p> <p>ข) ลาออก</p> <p>ค) คณะกรรมการมีมติสองในสาม ให้ถอดถอนออกจากตำแหน่ง เพราะมีความประพฤติเสื่อมเสียบกพร่อง หรือ ไม่สุจริตต่อหน้าที่ หรือหย่อนความสามารถ</p> <p>ง) เป็นบุคคลล้มละลาย</p> <p>จ) เป็นบุคคลวิกลจริต หรือจิตฟั่นเฟือน</p> <p>ฉ) เป็นคนไร้ความสามารถ หรือคนเสมือนไร้ความสามารถ</p> <p>ช) ได้รับโทษจำคุกโดยคำพิพากษาถึงที่สุดให้จำคุกเว้น แต่เป็นโทษสำหรับความผิดที่ได้กระทำโดยประมาท ความผิดฐานหมิ่นประมาท หรือความผิดลหุโทษ</p>			

ตารางที่ 2.2-1 (ต่อ) สรุปผลการปฏิบัติตามมาตรการป้องกันและแก้ไขผลกระทบสิ่งแวดล้อม (ระยะดำเนินการ)
โครงการโรงงานผลิตเส้นลวดโลหะเคลือบผิว (ครั้งที่ 2) ของบริษัท บริดจสโตน เมทัลฟา (ประเทศไทย) จำกัด
ระหว่างเดือนกรกฎาคม-ธันวาคม พ.ศ. 2566

ผลกระทบสิ่งแวดล้อม	มาตรการป้องกันและแก้ไขผลกระทบสิ่งแวดล้อม	รายละเอียดของการปฏิบัติตามมาตรการฯ	ปัญหา/อุปสรรคและการแก้ไข	เอกสารอ้างอิง
2. คณะกรรมการเฝ้าระวังผลกระทบสิ่งแวดล้อม (ต่อ)	<p>6) องค์กรประชุมและความถี่ในการประชุม</p> <p>องค์กรประชุมคณะกรรมการ ต้องมีกรรมการมาประชุมไม่น้อยกว่ากึ่งหนึ่งของจำนวนกรรมการทั้งหมดจึงจะเป็นองค์ประชุม โดยประชุมอย่างน้อยปีละ 2 ครั้ง แต่หากพบว่ามีความจำเป็นเร่งด่วนสามารถประชุมก่อนกำหนดเวลาปกติได้โดยให้อยู่ในดุลยพินิจของคณะกรรมการกึ่งหนึ่งของคณะกรรมการทั้งหมด</p> <p>7) แหล่งเงินทุนสนับสนุนการดำเนินงานของคณะกรรมการเฝ้าระวังผลกระทบสิ่งแวดล้อมในช่วงเริ่มต้นให้มาจากการจัดสรรของคณะกรรมการบริหารของบริษัทในวงเงินขั้นต่ำ 100,000 บาท/ปี หลังจากนั้นให้จัดสรรงบประมาณจากการดำเนินกิจการของโครงการในอัตราคงที่ 100,000 บาท/ปี โดยเงินที่เหลือจากปีก่อนหน้าให้เป็นเงินสะสมเพื่อใช้ในการดำเนินการของคณะกรรมการเฝ้าระวังผลกระทบสิ่งแวดล้อมในปีถัดไป</p>			

ตารางที่ 2.2-1 (ต่อ) สรุปผลการปฏิบัติตามมาตรการป้องกันและแก้ไขผลกระทบสิ่งแวดล้อม (ระยะดำเนินการ)

โครงการโรงงานผลิตเส้นลวดโลหะเคลือบผิว (ครั้งที่ 2) ของบริษัท บริดจสโตน เมทัลฟา (ประเทศไทย) จำกัด
ระหว่างเดือนกรกฎาคม-ธันวาคม พ.ศ. 2566

ผลกระทบสิ่งแวดล้อม	มาตรการป้องกันและแก้ไขผลกระทบสิ่งแวดล้อม	รายละเอียดของการปฏิบัติตามมาตรการฯ	ปัญหา/อุปสรรคและการแก้ไข	เอกสารอ้างอิง
3. รายละเอียดโครงการ	- บริษัท บริดจสโตน เมทัลฟา (ประเทศไทย) จำกัด ต้องทำการควบคุมกำลังการผลิตที่ 165.242 ตัน/วัน โดยทำการจดบันทึกปริมาณการผลิตในแต่ละวันและนำเสนอในรายงานผลการปฏิบัติตามมาตรการป้องกันและแก้ไขผลกระทบสิ่งแวดล้อมและมาตรการติดตาม ตรวจสอบเป็นประจำทุกปี	- โครงการดำเนินการควบคุมกำลังการผลิตที่ 165.242 ตัน/วัน และทำการจดบันทึกปริมาณการผลิตในแต่ละวัน	-	- ภาคผนวก ค-5 บันทึกปริมาณกระบวนการผลิตในแต่ละวัน
	- ควบคุมการผลิตให้เป็นไปตามมาตรฐานระบบบริหารงานคุณภาพ (ISO) หรือมาตรฐานสากลอื่นๆ ที่องค์กรธุรกิจทั่วโลกยอมรับ	- โครงการดำเนินการควบคุมการผลิตตามมาตรฐานระบบบริหารงานคุณภาพ (ISO) ประกอบไปด้วย ISO 9001, ISO 14001, และ ISO 45001	-	- ภาคผนวก ค-6 มาตรฐานรับรองระบบบริหารงานคุณภาพ (ISO)

ตารางที่ 2.2-1 (ต่อ) สรุปผลการปฏิบัติตามมาตรการป้องกันและแก้ไขผลกระทบสิ่งแวดล้อม (ระยะดำเนินการ)

โครงการโรงงานผลิตเส้นลวดโลหะเคลือบผิว (ครั้งที่ 2) ของบริษัท บริดจสโตน เมทัลฟา (ประเทศไทย) จำกัด
ระหว่างเดือนกรกฎาคม-ธันวาคม พ.ศ. 2566

ผลกระทบสิ่งแวดล้อม	มาตรการป้องกันและแก้ไขผลกระทบสิ่งแวดล้อม	รายละเอียดของการปฏิบัติตามมาตรการฯ	ปัญหา/อุปสรรคและการแก้ไข	เอกสารอ้างอิง
4. คุณภาพอากาศ	<p>- กำหนดให้ควบคุมค่าความเข้มข้นของมลพิษทางอากาศที่ระบายออกจากปล่องของโครงการต้องไม่เกินเกณฑ์มาตรฐานของการระบายอากาศเสียจากปล่องตามค่ามาตรฐานที่เข้มงวดที่สุด และ/หรือ มาตรฐานฉบับล่าสุด และตามค่าควบคุมอัตราการระบายมลพิษทางอากาศที่ระบายออกจากปล่องของโครงการ ให้เป็นไปตามเงื่อนไขสิทธิ์การระบายมลพิษทางอากาศตามข้อกำหนดของนิคมอุตสาหกรรมอีสเทิร์นซีบอร์ด (ระยอง) โดยมีการตรวจวัดในระหว่างเดือนกรกฎาคม-ธันวาคม พ.ศ. 2566 ซึ่งมีการสุ่มรายละเอียดไว้ในบทที่ 3 และบทที่ 4</p> <ul style="list-style-type: none"> ฝุ่นละอองรวม เท่ากับ 0.23322 กรัม/วินาที ก๊าซซัลเฟอร์ไดออกไซด์รวม เท่ากับ 0.00801 กรัม/วินาที ก๊าซออกไซด์ของไนโตรเจนรวม เท่ากับ 0.10623 กรัม/วินาที 	<p>- โครงการควบคุมค่าความเข้มข้นของมลพิษทางอากาศที่ระบายออกจากปล่อง ให้เป็นไปตามเกณฑ์มาตรฐานและเงื่อนไขสิทธิ์การระบายมลพิษทางอากาศตามข้อกำหนดของนิคมอุตสาหกรรมอีสเทิร์นซีบอร์ด (ระยอง) จากผลการตรวจวัดในระหว่างเดือนกรกฎาคม-ธันวาคม พ.ศ. 2566 ซึ่งมีการสุ่มรายละเอียดไว้ในบทที่ 3 และบทที่ 4</p>	-	- ภาคผนวก ง
	- จัดให้มีระบบบำบัดฝุ่นแบบ Cyclone และถุงกรองเพื่อรวบรวมฝุ่นจากบริเวณเครื่อง C-Hook และ MD-Roller ของกระบวนการดึงลดขนาดเส้นลวดแบบแห้ง (Dry Drawing Advance, DDA) (ระบบ Dust Collector Scale Rod)	- โครงการจัดให้มีระบบ Dust Collector Scale Rod ซึ่งเป็นระบบบำบัดฝุ่น แบบ Cyclone และถุงกรองเพื่อรวบรวมฝุ่น จากบริเวณเครื่อง C-Hook และ MD-Roller	-	- ภาพที่ 2.2-1 ระบบ Dust Collector Scale Rod

ตารางที่ 2.2-1 (ต่อ) สรุปผลการปฏิบัติตามมาตรการป้องกันและแก้ไขผลกระทบสิ่งแวดล้อม (ระยะดำเนินการ)
โครงการโรงงานผลิตเส้นลวดโลหะเคลือบผิว (ครั้งที่ 2) ของบริษัท บริดจสโตน เมทัลฟา (ประเทศไทย) จำกัด
ระหว่างเดือนกรกฎาคม-ธันวาคม พ.ศ. 2566

ผลกระทบสิ่งแวดล้อม	มาตรการป้องกันและแก้ไขผลกระทบสิ่งแวดล้อม	รายละเอียดของการปฏิบัติตามมาตรการฯ	ปัญหา/อุปสรรคและการแก้ไข	เอกสารอ้างอิง
4. คุณภาพอากาศ (ต่อ)	- จัดให้มีระบบบำบัดฝุ่นละอองแบบถุงกรอง เพื่อรวบรวมฝุ่นจากเครื่อง DDA Machine มี Dust Collector จำนวน 3 ชุด (ระบบ Dust Collector No.1, No.2 และ No.3)	- โครงการจัดให้มีระบบบำบัดฝุ่นละอองแบบถุงกรอง จำนวน 3 ชุด เพื่อรวบรวมฝุ่นจากเครื่อง DDA Machine	-	- ภาพที่ 2.2-2 ระบบ Dust Collector
	- จัดให้มีระบบ Wet Scrubber จำนวน 2 ชุด เพื่อบำบัดก๊าซที่มีไฮโดรคลอริก	- โครงการจัดให้มีระบบ Wet Scrubber จำนวน 2 ชุด เพื่อบำบัดก๊าซที่มีไฮโดรคลอริก ที่ระบายออกจาก HCL Bath และ HCL Rining	-	- ภาพที่ 2.2-3 ระบบบำบัดแบบ Wet Scrubber
	- จัดให้มีระบบ Wet Scrubber จำนวน 2 ชุด เพื่อบำบัดก๊าซที่ออกจาก P-Cu Bath และก๊าซที่ออกจาก S-Zn Bath	- โครงการจัดให้มีระบบ Wet Scrubber จำนวน 2 ชุด เพื่อบำบัดก๊าซที่ออกจาก P-Cu Bath และก๊าซที่ออกจาก S-Zn Bath	-	- ภาพที่ 2.2-3 ระบบบำบัดแบบ Wet Scrubber
	- หากผลการตรวจวัดคุณภาพอากาศในบรรยากาศบริเวณพื้นที่โครงการและบริเวณโดยรอบ มีแนวโน้มเข้าใกล้ค่ามาตรฐานคุณภาพอากาศในบรรยากาศ โครงการต้องให้ความร่วมมือกับหน่วยงานที่เกี่ยวข้องดำเนินการแก้ไขผลกระทบด้านคุณภาพอากาศ	- ผลการตรวจวัดคุณภาพอากาศในบรรยากาศบริเวณพื้นที่โครงการและบริเวณโดยรอบโครงการ ระหว่างเดือนกรกฎาคม-ธันวาคม พ.ศ. 2566 พบว่า มีค่าอยู่ในเกณฑ์มาตรฐานกำหนด	-	- ภาคผนวก ง
	- กำหนดให้มีการเก็บรวบรวมข้อมูลและปรับปรุงฐานข้อมูลด้านการระบายมลพิษทางอากาศของโรงงานเปรียบเทียบกับค่าควบคุมอัตราการระบายทุกปี	- โครงการดำเนินการติดตามตรวจสอบคุณภาพอากาศจากแหล่งกำเนิดและรวบรวมข้อมูลอัตราการระบายมลพิษความถี่ ปีละ 2 ครั้ง เพื่อเปรียบเทียบกับค่าควบคุมที่กำหนด	-	-

ตารางที่ 2.2-1 (ต่อ) สรุปผลการปฏิบัติตามมาตรการป้องกันและแก้ไขผลกระทบสิ่งแวดล้อม (ระยะดำเนินการ)

โครงการโรงงานผลิตเส้นลวดโลหะเคลือบผิว (ครั้งที่ 2) ของบริษัท บริดจสโตน เมทัลฟา (ประเทศไทย) จำกัด
 ระหว่างเดือนกรกฎาคม-ธันวาคม พ.ศ. 2566

ผลกระทบสิ่งแวดล้อม	มาตรการป้องกันและแก้ไขผลกระทบสิ่งแวดล้อม	รายละเอียดของการปฏิบัติตามมาตรการฯ	ปัญหา/อุปสรรคและการแก้ไข	เอกสารอ้างอิง
4. คุณภาพอากาศ (ต่อ)	- จัดทำและดำเนินการติดตามตรวจสอบเชิงป้องกันสำหรับเครื่องจักรอุปกรณ์เพื่อป้องกันผลกระทบด้านมลพิษทางอากาศ	- โครงการจัดให้มี Preventive Maintenance Program และดำเนินการตามแผนที่กำหนด	-	- ภาคผนวก ค-7 แผนซ่อมบำรุงระบบบำบัดมลพิษทางอากาศ
	- จัดเตรียมอะไหล่สำรองที่จำเป็นสำหรับระบบบำบัดมลพิษทางอากาศให้เพียงพอ และมีแผนรองรับเมื่อระบบบำบัดเกิดการขัดข้อง	- โครงการจัดเตรียมอะไหล่สำรองสำหรับระบบบำบัดมลพิษทางอากาศ เพื่อสามารถใช้ทดแทนได้ทันทีกรณีเกิดการขัดข้อง	-	- ภาพที่ 2.2-4 อะไหล่สำรองสำหรับระบบบำบัดมลพิษทางอากาศ
	- จัดให้มีเจ้าหน้าที่ผู้ควบคุมระบบบำบัดมลพิษทางอากาศหรือที่ปรึกษาตามข้อกำหนดกำหนด	- โครงการจัดให้มีผู้ควบคุมระบบบำบัดมลพิษทางอากาศที่ได้รับการขึ้นทะเบียนจากกรมโรงงานอุตสาหกรรมเมื่อวันที่ 22 สิงหาคม 2565	-	- ภาคผนวก ค-3 เอกสารขึ้นทะเบียนบุคลากรด้านสิ่งแวดล้อมประจำโรงงาน
5. คุณภาพน้ำ	- ติดตั้งถังบำบัดน้ำเสียสำเร็จรูปสำหรับบำบัดน้ำเสียจากการอุปโภค-บริโภคของพนักงาน เพื่อบำบัดน้ำเสียขั้นต้นก่อนส่งน้ำเสียไปยังระบบบำบัดน้ำเสียของนิคมอุตสาหกรรมอีสเทิร์นซีบอร์ด (ระยอง)	- โครงการดำเนินการติดตั้งถังบำบัดน้ำเสียสำเร็จรูปสำหรับบำบัดน้ำเสียจากการอุปโภค-บริโภคของพนักงาน เพื่อบำบัดน้ำเสียขั้นต้นก่อนส่งน้ำเสียไปยังระบบบำบัดน้ำเสียของนิคมอุตสาหกรรมอีสเทิร์นซีบอร์ด (ระยอง)	-	- ภาพที่ 2.2-5 ระบบบำบัดน้ำเสียสำเร็จรูป
	- ควบคุมคุณภาพน้ำทิ้งในบ่อตรวจสอบคุณภาพ ให้มีค่าเป็นไปตามเกณฑ์ที่กำหนดตามประกาศการนิคมอุตสาหกรรมแห่งประเทศไทย ที่ 76/2560 เรื่อง กำหนดมาตรฐานทั่วไปในการระบายน้ำเสียเข้าสู่ระบบบำบัดน้ำเสียส่วนกลางในนิคมอุตสาหกรรม ก่อนระบายลงสู่ระบบรวบรวมน้ำเสียของนิคมอุตสาหกรรมอีสเทิร์นซีบอร์ด (ระยอง)	- โครงการดำเนินการควบคุมน้ำทิ้งให้มีค่าเป็นไปตามเกณฑ์ที่กำหนดตามประกาศการนิคมอุตสาหกรรมแห่งประเทศไทย ที่ 76/2560 และดำเนินการตรวจสอบคุณภาพน้ำทิ้งเป็นประจำทุกเดือน ระหว่างเดือนกรกฎาคม-ธันวาคม พ.ศ. 2566 พบว่าผลวิเคราะห์คุณภาพน้ำทิ้งในบ่อตรวจสอบคุณภาพน้ำทิ้งมีค่าอยู่ในเกณฑ์ที่กำหนดทั้งหมด	-	- ภาพที่ 2.2-6 บ่อตรวจสอบคุณภาพน้ำ (Inspection pit)

ตารางที่ 2.2-1 (ต่อ) สรุปผลการปฏิบัติตามมาตรการป้องกันและแก้ไขผลกระทบสิ่งแวดล้อม (ระยะดำเนินการ)

โครงการโรงงานผลิตเส้นลวดโลหะเคลือบผิว (ครั้งที่ 2) ของบริษัท บริดจสโตน เมทัลฟา (ประเทศไทย) จำกัด
 ระหว่างเดือนกรกฎาคม-ธันวาคม พ.ศ. 2566

ผลกระทบสิ่งแวดล้อม	มาตรการป้องกันและแก้ไขผลกระทบสิ่งแวดล้อม	รายละเอียดของการปฏิบัติตามมาตรการฯ	ปัญหา/อุปสรรคและการแก้ไข	เอกสารอ้างอิง
5. คุณภาพน้ำ (ต่อ)	- ติดตั้ง pH Online ที่บ่อตรวจสอบคุณภาพ (Inspection Pit)	- โครงการดำเนินการติดตั้ง pH Online บริเวณบ่อตรวจสอบคุณภาพ (Inspection Pit) และมีการบันทึกข้อมูลโดยระบบ SCADA	-	- ภาพที่ 2.2-7 ระบบ pH Online ที่บ่อ (Inspection pit)
	- จัดให้มีบ่อพักน้ำทิ้งฉุกเฉิน (Emergency Pond) เพื่อรองรับน้ำเสียที่ไม่เป็นไปตามเกณฑ์ที่นิคมฯ กำหนด ก่อนส่งกลับเข้าสู่ระบบบำบัดน้ำเสียขั้นต้น (ระบบบำบัดน้ำเสียสำเร็จรูป) อีกครั้ง	- โครงการจัดให้มีบ่อพักน้ำทิ้งฉุกเฉิน Emergency Pond เพื่อรองรับน้ำเสีย กรณีที่มีค่าไม่ผ่านเกณฑ์มาตรฐานก่อนส่งกลับเข้าสู่ระบบบำบัดให้มีค่าผ่านเกณฑ์มาตรฐานกำหนด	-	- ภาพที่ 2.2-8 บ่อพักน้ำทิ้งฉุกเฉิน (Emergency Pond)
	- น้ำเสียปนเปื้อนสารเคมี เก็บรวบรวมใส่ถังก่อนส่งให้กับหน่วยงานที่ได้รับอนุญาตจากกรมโรงงานอุตสาหกรรมนำไปกำจัด	- โครงการจัดเตรียมถังสำหรับรวบรวมน้ำเสียปนเปื้อนสารเคมี เพื่อเก็บรวบรวมก่อนส่งให้หน่วยงานที่ได้รับอนุญาตจากกรมโรงงานอุตสาหกรรมนำไปกำจัด	-	- ภาพที่ 2.2-9 ถังเก็บน้ำเสียปนเปื้อนสารเคมี
	- ให้มีการสอบเทียบ (Calibration) เครื่องมือที่ใช้ในการตรวจวัดคุณภาพน้ำทิ้งโดยห้องปฏิบัติการที่ได้รับการรับรองความสามารถห้องปฏิบัติการทดสอบและสอบเทียบจากสำนักงานมาตรฐานผลิตภัณฑ์อุตสาหกรรม โดยความถี่ในการสอบเทียบเครื่องมือวัดคุณภาพน้ำขึ้นอยู่กับปริมาณน้ำเสียที่ทำการบำบัด	- โครงการได้มอบหมายให้บริษัท เอแอลเอส แลบบอราทอรี กรุ๊ป (ประเทศไทย) จำกัด เป็นผู้ดำเนินการตรวจวิเคราะห์คุณภาพน้ำทิ้งของโครงการ เดือนละ 1 ครั้ง ซึ่งเป็นห้องปฏิบัติการที่ได้รับการรับรองมาตรฐานสากล ISO 17025 : 2017 จากสำนักงานมาตรฐานผลิตภัณฑ์อุตสาหกรรม โดยมีการสอบเทียบเครื่องมือที่ใช้ตามความถี่ที่กำหนด	-	-
	- จัดเก็บวัสดุและผลิตภัณฑ์ไว้ในอาคารที่มีหลังคาคลุมเท่านั้น เพื่อป้องกันการเกิดน้ำฝนปนเปื้อน	- โครงการดำเนินการจัดเก็บวัสดุและผลิตภัณฑ์ ได้แก่ เส้นลวดโลหะเคลือบผิวไว้ในอาคารที่มีหลังคาปิดคลุม	-	- ภาพที่ 2.2-10 พื้นที่จัดเก็บวัสดุและผลิตภัณฑ์ที่มีหลังคาปิดคลุม

ตารางที่ 2.2-1 (ต่อ) สรุปผลการปฏิบัติตามมาตรการป้องกันและแก้ไขผลกระทบสิ่งแวดล้อม (ระยะดำเนินการ)

โครงการโรงงานผลิตเส้นลวดโลหะเคลือบผิว (ครั้งที่ 2) ของบริษัท บริดจสโตน เมทัลฟา (ประเทศไทย) จำกัด
ระหว่างเดือนกรกฎาคม-ธันวาคม พ.ศ. 2566

ผลกระทบสิ่งแวดล้อม	มาตรการป้องกันและแก้ไขผลกระทบสิ่งแวดล้อม	รายละเอียดของการปฏิบัติตามมาตรการฯ	ปัญหา/อุปสรรคและการแก้ไข	เอกสารอ้างอิง
5. คุณภาพน้ำ (ต่อ)	- จัดให้มีเจ้าหน้าที่ตรวจสอบความสมบูรณ์ของระบบท่อและรางระบายน้ำเป็นประจำทุก 1 เดือน และหากมีสภาพไม่พร้อมในการใช้งานต้องทำการปรับปรุงแก้ไขให้แล้วเสร็จโดยเร็ว	- โครงการจัดให้มีเจ้าหน้าที่ตรวจสอบระบบท่อและรางระบายน้ำเป็นประจำทุกเดือน และหากมีการอุดตันจะดำเนินการแก้ไขทันที	-	- ภาพที่ 2.2-11 เจ้าหน้าที่ตรวจสอบระบบท่อและรางระบายน้ำ
6. เสียง	- ควบคุมการดำเนินกิจกรรมภายในโครงการ เพื่อมิให้ระดับเสียงบริเวณริมรั้วโครงการ มีค่าสูงกว่า 70 เดซิเบล (เอ) หากพบว่าระดับเสียงบริเวณริมรั้วโครงการมีค่าสูงเกินกว่าเกณฑ์ที่กำหนด ต้องดำเนินการตรวจสอบหาสาเหตุและปรับปรุงแก้ไขในกรณีพบว่าโครงการ เป็นต้น เหตุของปัญหาดังกล่าว	- โครงการควบคุมระดับเสียงที่เกิดขึ้นจากกิจกรรมการผลิตของโครงการ และควบคุมระดับเสียงบริเวณริมรั้วโครงการไม่ให้เกิน 70 เดซิเบล (เอ) เพื่อป้องกันผลกระทบต่อชุมชนหรือโรงงานใกล้เคียง	-	- ภาคผนวก ง
	- กำหนดแผนตรวจสอบบำรุงรักษาเครื่องจักรและอุปกรณ์เชิงป้องกัน (Preventive Maintenance Program) สำหรับอุปกรณ์/เครื่องจักร ที่เป็นแหล่งกำเนิดเสียง โดยระบุช่วงเวลาและกิจกรรมที่ดำเนินการอย่างชัดเจน	- โครงการจัดให้มี Preventive Maintenance Program สำหรับอุปกรณ์เครื่องจักร และดำเนินการตามแผนการที่กำหนด	-	- ภาคผนวก ค-8 Preventive Maintenance Program
7. การจัดการกากของเสีย	- นำหลักการ 3R Management มาประยุกต์ใช้ในการจัดการมูลฝอย และกากของเสียอุตสาหกรรมในโครงการ	- โครงการนำหลัก 3R มาใช้ในการจัดการกากของเสีย โดยมีการคัดแยกของเสียโดยคัดแยกขวดและกระดาศไปขาย การนำของเสียไปใช้ซ้ำโดยใช้กระดาศ Reuse เพื่อลดการใช้กระดาศ และการนำ Dry lubricant, Silica gel, packing material HCL ที่ใช้ล้างลวดที่สามารถนำกลับมาใช้ใหม่	-	-

ตารางที่ 2.2-1 (ต่อ) สรุปผลการปฏิบัติตามมาตรการป้องกันและแก้ไขผลกระทบสิ่งแวดล้อม (ระยะดำเนินการ)
โครงการโรงงานผลิตเส้นลวดโลหะเคลือบผิว (ครั้งที่ 2) ของบริษัท บริดจสโตน เมทัลฟา (ประเทศไทย) จำกัด
ระหว่างเดือนกรกฎาคม-ธันวาคม พ.ศ. 2566

ผลกระทบสิ่งแวดล้อม	มาตรการป้องกันและแก้ไขผลกระทบสิ่งแวดล้อม	รายละเอียดของการปฏิบัติตามมาตรการฯ	ปัญหา/อุปสรรคและการแก้ไข	เอกสารอ้างอิง
7. การจัดการกากของเสีย (ต่อ)	- การจัดการมูลฝอยและของเสียอันตรายต้องดำเนินการตามพระราชบัญญัติการสาธารณสุข (ฉบับที่ 2) พ.ศ. 2550 และกากอุตสาหกรรมต้องดำเนินการตามประกาศกระทรวงอุตสาหกรรม เรื่อง การกำจัดสิ่งปฏิกูลหรือวัสดุที่ไม่ใช้แล้ว พ.ศ. 2566 รวมไปถึงเงื่อนไขหรือกฎหมายฉบับอื่นๆ ตามที่หน่วยงานราชการที่เกี่ยวข้องได้ประกาศบังคับใช้ในภายหลัง	- โครงการดำเนินการจัดการกากของเสียจากกิจกรรมของพนักงาน และกากของเสียอุตสาหกรรมภายใต้กฎหมายที่เกี่ยวข้องทุกฉบับ	-	- ภาคผนวก ค-9 แบบรายงานสก.3 - ภาคผนวก ค-10 ใบเสร็จการจัดการขยะมูลฝอย - ภาคผนวก ค-11 ใบกำกับการขนส่งของเสีย (Manifest)
	- ปฏิบัติตามประกาศการนิคมอุตสาหกรรมแห่งประเทศไทย ที่ 79/2554 เรื่อง วิธีปฏิบัติเกี่ยวกับการจัดการกากอุตสาหกรรมมูลฝอยและสิ่งปฏิกูลที่เกิดขึ้นในนิคมอุตสาหกรรม ดังนี้ • การจัดการกากอุตสาหกรรม ให้โครงการปฏิบัติตามหลักเกณฑ์และวิธีการที่กระทรวงอุตสาหกรรมกำหนดเกี่ยวกับการจัดการสิ่งปฏิกูลหรือวัสดุที่ไม่ใช้แล้วและส่งรายงานประจำปีให้สำนักงานนิคมอุตสาหกรรมอีสเทิร์นซีบอร์ด (ระยอง) ภายในวันที่ 1 มีนาคม ของปีถัดไป	- โครงการดำเนินการจัดการกากของเสียตามประกาศของการนิคมอุตสาหกรรมแห่งประเทศไทย ที่ 79/2554 โดยจัดทำรายงานการจัดการกากอุตสาหกรรม และรายงานการจัดการมูลฝอยและสิ่งปฏิกูลตามแบบ สก.3 ส่งให้กับสำนักงานนิคมอุตสาหกรรมอีสเทิร์นซีบอร์ด (ระยอง) และกรมโรงงานอุตสาหกรรม ปีละ 1 ครั้ง ตามประกาศกระทรวงอุตสาหกรรม เรื่องการจัดการสิ่งปฏิกูลหรือวัสดุที่ไม่ใช้แล้ว (ฉบับที่ 3) ปี พ.ศ. 2566	-	- ภาคผนวก ค-9 แบบรายงานสก.3

ตารางที่ 2.2-1 (ต่อ) สรุปผลการปฏิบัติตามมาตรการป้องกันและแก้ไขผลกระทบสิ่งแวดล้อม (ระยะดำเนินการ)
โครงการโรงงานผลิตเส้นลวดโลหะเคลือบผิว (ครั้งที่ 2) ของบริษัท บริดจสโตน เมทัลฟา (ประเทศไทย) จำกัด
ระหว่างเดือนกรกฎาคม-ธันวาคม พ.ศ. 2566

ผลกระทบสิ่งแวดล้อม	มาตรการป้องกันและแก้ไขผลกระทบสิ่งแวดล้อม	รายละเอียดของการปฏิบัติตามมาตรการฯ	ปัญหา/อุปสรรคและการแก้ไข	เอกสารอ้างอิง
7. การจัดการกากของเสีย (ต่อ)	• การจัดการมูลฝอยและสิ่งปฏิกูล ให้โครงการปฏิบัติตามกฎหมายว่าด้วยการสาธารณสุขและส่งรายงานประจำปีให้สำนักงานนิคมอุตสาหกรรมอีสเทิร์นซีบอร์ด (ระยอง) ภายในวันที่ 1 มีนาคม ของปีถัดไป			
	- การจัดเก็บ การขนย้าย และการกำจัดของเสียอันตรายและไม่อันตราย ต้องเป็นไปตามข้อกำหนดของกฎหมาย โดยต้องดำเนินการโดยผู้ที่ได้รับอนุญาตจากหน่วยงานราชการ	- โครงการได้พิจารณาผู้รับขนส่งและกำจัดกากของเสียเฉพาะรายที่ได้รับอนุญาตจากหน่วยงานราชการและกรมโรงงานอุตสาหกรรมให้เขามาดำเนินการเท่านั้น	-	- ภาคผนวก ค-11 ใบกำกับการขนส่งของเสีย (Manifest)
	- ต้องเก็บรวบรวมมูลฝอยและกากอุตสาหกรรมไว้ในภาชนะที่เหมาะสมในพื้นที่ ที่มีหลังคาคลุมและมีฝาปิดมิดชิดสามารถขนถ่ายได้สะดวก	- โครงการจัดเก็บและรวบรวมมูลฝอยไว้ในถังรองรับขยะแยกประเภท สำหรับกากอุตสาหกรรมได้รวบรวมในภาชนะรองรับที่เหมาะสมและจัดเก็บไว้ในอาคารเก็บกากของเสียอุตสาหกรรม	-	- ภาพที่ 2.2-12 พื้นที่จัดเก็บขยะมูลฝอย และกากอุตสาหกรรม
	- จัดส่งมูลฝอยและสิ่งปฏิกูลให้กับหน่วยงานที่ได้รับอนุญาตจากราชการหรือหน่วยงานท้องถิ่นให้เป็นผู้เก็บขน/กำจัด	- โครงการดำเนินการรวบรวมมูลฝอยและสิ่งปฏิกูลให้ บริษัท เวสต์ แมเนจเม้นท์ สยาม จำกัด เป็นผู้ขนส่งและนำไปกำจัด	-	- ภาคผนวก ค-10 ใบเสร็จการจัดการขยะมูลฝอย
	- พิจารณาเลือกผู้รับขนส่งกากของเสียอันตรายที่มีระบบติดตามขนส่งด้วยระบบจีพีเอส (GPS) เพื่อให้มั่นใจว่าของเสียของโครงการ ได้ขนส่งไปที่สถานที่รับกำจัดและมีการกำจัดอย่างถูกต้อง ตามที่ระบุในเอกสารกำกับการขนส่ง (Manifest) โดยต้องดำเนินการโดยผู้ที่ได้รับอนุญาตจากหน่วยงานราชการ	- โครงการดำเนินการพิจารณาผู้รับขนส่งและกำจัดกากของเสียเฉพาะรายที่ได้รับอนุญาตจากหน่วยงานราชการเท่านั้น รวมทั้งมีระบบติดตามขนส่งด้วยระบบจีพีเอส (GPS) และจัดทำเอกสารกำกับการขนส่ง (Manifest) ทุกครั้ง	-	- ภาคผนวก ค-11 ใบกำกับการขนส่งของเสีย (Manifest)

ตารางที่ 2.2-1 (ต่อ) สรุปผลการปฏิบัติตามมาตรการป้องกันและแก้ไขผลกระทบสิ่งแวดล้อม (ระยะดำเนินการ)
โครงการโรงงานผลิตเส้นลวดโลหะเคลือบผิว (ครั้งที่ 2) ของบริษัท บริดจสโตน เมทัลฟา (ประเทศไทย) จำกัด
ระหว่างเดือนกรกฎาคม-ธันวาคม พ.ศ. 2566

ผลกระทบสิ่งแวดล้อม	มาตรการป้องกันและแก้ไขผลกระทบสิ่งแวดล้อม	รายละเอียดของการปฏิบัติตามมาตรการฯ	ปัญหา/อุปสรรคและการแก้ไข	เอกสารอ้างอิง
7. การจัดการกากของเสีย (ต่อ)	- พิจารณาเลือกผู้รับกำจัดกากของเสียที่มีมาตรฐานและการจัดการที่ดี เพื่อให้เกิดความมั่นใจว่ากากของเสียของโครงการที่ส่งไปกำจัดได้รับการจัดการอย่างถูกต้อง	- โครงการพิจารณาคัดเลือกผู้รับกำจัดกากของเสียเฉพาะรายที่ได้รับอนุญาตจากหน่วยงานราชการเท่านั้นและมีมาตรฐานในการจัดการของเสีย	-	-
	- ตรวจสอบบริษัทผู้รับขนส่ง และผู้รับกำจัดกากของเสียของโครงการ เพื่อให้มั่นใจได้ว่าจะมีการดำเนินงานตามข้อตกลงในการรับขนส่ง/รับกำจัดที่ทำได้กับโครงการ	- โครงการดำเนินการตรวจสอบประเมิน (Audit) บริษัทผู้รับขนส่ง และผู้รับกำจัดกากของเสียอย่างสม่ำเสมอ	-	-
	- จัดให้มีเจ้าหน้าที่ควบคุมระบบการจัดการมลพิษกากอุตสาหกรรมตามที่กรมโรงงานอุตสาหกรรมกำหนด	- โครงการจัดให้มีผู้ควบคุมระบบบำบัดมลพิษกากอุตสาหกรรม ที่ขึ้นทะเบียนกับกรมโรงงานอุตสาหกรรม เมื่อวันที่ 22 สิงหาคม 2565	-	- ภาคผนวก ค-3 เอกสารขึ้นทะเบียนบุคลากรด้านสิ่งแวดล้อมประจำโรงงาน
	- การจัดการกากของเสียของระบบผลิตไฟฟ้าพลังงานแสงอาทิตย์แบบติดตั้งบนหลังคา มีรายละเอียดดังนี้ • โครงสร้างรองรับแผงเซลล์แสงอาทิตย์ มีปริมาณที่เกิดขึ้นประมาณ 2 ตันต่อปี โดยจัดเก็บในลังเกอร์และเก็บพักในอาคารเก็บกากของเสียไม่ปนเปื้อน (T Plant, S Plant Waste House) ก่อนประสานงานให้บริษัท กัลฟ์ เอ็มพีดับบลิวเอชเอ1 จำกัด ดำเนินการ หรือส่งหน่วยงานที่รับกำจัดที่ได้รับอนุญาตจากกรมโรงงานอุตสาหกรรมมารับไปกำจัดอย่างถูกต้องตามหลักวิชาการ	- ระหว่างเดือนกรกฎาคม-ธันวาคม พ.ศ. 2566 โครงการยังไม่มีกิจกรรมก่อสร้าง หรือติดตั้งระบบผลิตไฟฟ้าพลังงานแสงอาทิตย์ ทั้งนี้ เมื่อโครงการเข้าสู่กิจกรรมก่อสร้าง หรือติดตั้งระบบผลิตไฟฟ้าพลังงานแสงอาทิตย์/ติดตั้งอุปกรณ์ต่าง ๆ แล้วเสร็จ โครงการจะยึดถือปฏิบัติตามมาตรการที่กำหนดไว้อย่างเคร่งครัดต่อไป	-	-

ตารางที่ 2.2-1 (ต่อ) สรุปผลการปฏิบัติตามมาตรการป้องกันและแก้ไขผลกระทบสิ่งแวดล้อม (ระยะดำเนินการ)

โครงการโรงงานผลิตเส้นลวดโลหะเคลือบผิว (ครั้งที่ 2) ของบริษัท บริดจสโตน เมทัลฟา (ประเทศไทย) จำกัด
ระหว่างเดือนกรกฎาคม-ธันวาคม พ.ศ. 2566

ผลกระทบสิ่งแวดล้อม	มาตรการป้องกันและแก้ไขผลกระทบสิ่งแวดล้อม	รายละเอียดของการปฏิบัติตามมาตรการฯ	ปัญหา/อุปสรรคและการแก้ไข	เอกสารอ้างอิง
7. การจัดการกากของเสีย (ต่อ)	<ul style="list-style-type: none"> แผงเซลล์แสงอาทิตย์ชำรุดหรือเสื่อมสภาพ มีปริมาณเกิดขึ้น ประมาณ 10 ตันต่อปี โดยจัดเก็บในลังเกอร์และเก็บพักในอาคารเก็บกากของเสียปนเปื้อน (Waste House) ก่อนประสานงานให้บริษัท กัลฟ์ เอ็มพีดับบลิวเอชเอ1 จำกัด ดำเนินการ หรือส่งหน่วยงานที่รับกำจัดที่ได้รับอนุญาตจากกรมโรงงานอุตสาหกรรมมารับไปกำจัดอย่างถูกต้องตามหลักวิชาการ สายไฟฟ้าชำรุดหรือเสื่อมสภาพ มีปริมาณเกิดขึ้นประมาณ 1 ตันต่อปี โดยจัดเก็บในถุง Jumbo Bag และเก็บพักในอาคารเก็บกากของเสียไม่ปนเปื้อน (T Plant, S Plant Waste House) ก่อนประสานงานให้บริษัท กัลฟ์ เอ็มพีดับบลิวเอชเอ1 จำกัด ดำเนินการ หรือส่งหน่วยงานที่รับกำจัดที่ได้รับอนุญาตจากกรมโรงงานอุตสาหกรรมมารับไปกำจัดอย่างถูกต้องตามหลักวิชาการ 			

ตารางที่ 2.2-1 (ต่อ) สรุปผลการปฏิบัติตามมาตรการป้องกันและแก้ไขผลกระทบสิ่งแวดล้อม (ระยะดำเนินการ)

โครงการโรงงานผลิตเส้นลวดโลหะเคลือบผิว (ครั้งที่ 2) ของบริษัท บริดจสโตน เมทัลฟา (ประเทศไทย) จำกัด
ระหว่างเดือนกรกฎาคม-ธันวาคม พ.ศ. 2566

ผลกระทบสิ่งแวดล้อม	มาตรการป้องกันและแก้ไขผลกระทบสิ่งแวดล้อม	รายละเอียดของการปฏิบัติตามมาตรการฯ	ปัญหา/อุปสรรคและการแก้ไข	เอกสารอ้างอิง
7. การจัดการกากของเสีย (ต่อ)	<ul style="list-style-type: none"> - จัดการแผงเซลล์แสงอาทิตย์และอุปกรณ์อื่นๆ ที่ชำรุดหรือหมดอายุการใช้งาน โดยสอดคล้องกับแนวทางในกรณีดังต่อไปนี้ - กรณีส่งออกไปจัดการนอกประเทศ ต้องปฏิบัติตามกฎหมายว่า ด้วยวัตถุอันตรายและข้อกำหนดระหว่างประเทศ เช่น อนุสัญญาบาเซลว่าด้วยควบคุมการเคลื่อนย้ายข้ามแดนของของเสียอันตรายและการกำจัด เป็นต้น - กรณีการกำจัดภายในประเทศ ต้องดำเนินการฝังกลบในหลุมฝังกลบอย่างปลอดภัย (Secure Landfill) หรือเผาทำลายด้วยเตาเผาเฉพาะของเสียอันตรายหรือจัดการด้วยวิธีอื่นโดยให้เป็นไปตามกฎหมายที่กำหนด เช่น ประกาศอุตสาหกรรม เรื่อง กำจัดสิ่งปฏิกูลหรือวัสดุที่ไม่ใช้แล้ว พ.ศ. 2566 เป็นต้น 	<ul style="list-style-type: none"> - ระหว่างเดือนกรกฎาคม-ธันวาคม พ.ศ. 2566 โครงการยังไม่มีกิจกรรมก่อสร้าง หรือติดตั้งระบบผลิตไฟฟ้าพลังงานแสงอาทิตย์ ทั้งนี้ เมื่อโครงการเข้าสู่กิจกรรมก่อสร้าง หรือติดตั้งระบบผลิตไฟฟ้าพลังงานแสงอาทิตย์/ติดตั้งอุปกรณ์ต่าง ๆ แล้วเสร็จ โครงการจะยึดถือปฏิบัติตามมาตรการที่กำหนดไว้อย่างเคร่งครัดต่อไป 	-	-

ตารางที่ 2.2-1 (ต่อ) สรุปผลการปฏิบัติตามมาตรการป้องกันและแก้ไขผลกระทบสิ่งแวดล้อม (ระยะดำเนินการ)

โครงการโรงงานผลิตเส้นลวดโลหะเคลือบผิว (ครั้งที่ 2) ของบริษัท บริดจสโตน เมทัลฟา (ประเทศไทย) จำกัด
ระหว่างเดือนกรกฎาคม-ธันวาคม พ.ศ. 2566

ผลกระทบสิ่งแวดล้อม	มาตรการป้องกันและแก้ไขผลกระทบสิ่งแวดล้อม	รายละเอียดของการปฏิบัติตามมาตรการฯ	ปัญหา/อุปสรรคและการแก้ไข	เอกสารอ้างอิง
8. ระบบระบายน้ำและป้องกันน้ำท่วม	- จัดให้มีระบบระบายน้ำฝนในพื้นที่โครงการ โดยแยกออกจากระบบรวบรวมน้ำเสีย และระบายไปยังระบบระบายน้ำฝนของนิคมอุตสาหกรรมอีสเทิร์นซีบอร์ด (ระยอง)	- จัดให้มีระบบระบายน้ำฝนในพื้นที่โครงการ โดยแยกออกจากระบบรวบรวมน้ำเสีย และระบายไปยังระบบระบายน้ำฝนตามข้อกำหนดของ กนอ.	-	- ภาพที่ 2.2-13 รางระบายน้ำฝนภายในพื้นที่โครงการ - ภาพที่ 2.2-14 รางระบายน้ำเสียภายในพื้นที่โครงการ
	- ทำความสะอาดลอกตะกอนในรางหรือท่อระบายน้ำฝนในพื้นที่โครงการทุก 1 ปี	- โครงการดำเนินการทำความสะอาดรางระบายน้ำฝนเป็นประจำปีละ 1 ครั้ง เพื่อความสามารถในการระบายน้ำ	-	- ภาพที่ 2.2-15 การทำความสะอาดลอกตะกอนในรางระบายน้ำ
9. การคมนาคม	- จำกัดความเร็วของรถบรรทุกที่วิ่งอยู่ในบริเวณโครงการ ไม่ให้เกิน 30 กิโลเมตร/ชั่วโมง เช่น รถบรรทุกวัตถุอันตราย รถบรรทุกผลิตภัณฑ์ (สินค้า) รถบรรทุกสารเคมี เป็นต้น	- โครงการดำเนินการจำกัดความเร็วของรถบรรทุกที่วิ่งในโครงการไม่เกิน 20 กิโลเมตร/ชั่วโมง และติดตั้งป้ายจำกัดความเร็วบริเวณเส้นทางการเดินทาง	-	- ภาพที่ 2.2-16 ป้ายจำกัดความเร็วของรถบรรทุกไม่ให้เกิน 20 กิโลเมตร/ชั่วโมง
	- ควบคุมน้ำหนักในการบรรทุกไม่ให้เกินความสามารถสูงสุดในการบรรทุกของรถและจัดให้มีวัสดุอุปกรณ์ป้องกันการตกหล่นของวัสดุ เพื่อป้องกันความเสียหายของผิวจราจรและประชาชนที่อยู่บริเวณเส้นทางการขนส่ง	- โครงการกำกับดูแลให้ควบคุมน้ำหนักและการปิดล้อมรถบรรทุกตามที่กฎหมายกำหนด เพื่อป้องกันผลกระทบขณะขนส่ง	-	-
	- หลีกเลี่ยงการขนส่งวัตถุอันตราย กากของเสีย และสารเคมีในช่วงเวลาเร่งด่วนหรือช่วงที่มีการจราจรคับคั่ง และให้ใช้เส้นทางการขนส่งที่ไม่ผ่านชุมชนหนาแน่นในระหว่างเส้นทางการขนส่งจากต้นทางถึงปลายทาง	- โครงการกำหนดให้รถขนส่งวัตถุอันตราย กากของเสียและสารเคมี ในช่วงนอกเวลาเร่งด่วนเท่านั้น และหลีกเลี่ยงเส้นทางที่มีชุมชนหนาแน่น	-	-

ตารางที่ 2.2-1 (ต่อ) สรุปผลการปฏิบัติตามมาตรการป้องกันและแก้ไขผลกระทบสิ่งแวดล้อม (ระยะดำเนินการ)

โครงการโรงงานผลิตเส้นลวดโลหะเคลือบผิว (ครั้งที่ 2) ของบริษัท บริดจสโตน เมทัลฟา (ประเทศไทย) จำกัด
ระหว่างเดือนกรกฎาคม-ธันวาคม พ.ศ. 2566

ผลกระทบสิ่งแวดล้อม	มาตรการป้องกันและแก้ไขผลกระทบสิ่งแวดล้อม	รายละเอียดของการปฏิบัติตามมาตรการฯ	ปัญหา/อุปสรรคและการแก้ไข	เอกสารอ้างอิง
9. การคมนาคม (ต่อ)	- กำหนดให้รถขนส่งวัสดุ ผลิตภัณฑ์ (สินค้า) สารเคมีหรือของเสียของบริษัทรับเหมาติดชื่อบริษัทและเบอร์โทรศัพท์ของบริษัทรับเหมาและเบอร์โทรศัพท์ของโครงการ	- รถบรรทุกขนส่งจะมีการติดป้ายชื่อหน่วยงานของตนเอง พร้อมเบอร์โทรศัพท์ไว้ที่ประจํารถ ที่สามารถมองเห็นได้ง่ายและชัดเจน	-	- ภาพที่ 2.2-17 รถขนส่งวัสดุของเสีย ติดชื่อและเบอร์โทรศัพท์ของบริษัท
	- จัดให้มีเจ้าหน้าที่รักษาความปลอดภัยอำนวยความสะดวกบริเวณทางเข้า-ออกโครงการ	- โครงการจัดให้มีเจ้าหน้าที่รักษาความปลอดภัยทำหน้าที่ดูแลงานด้านจราจรบริเวณเส้นทางเข้า-ออก โครงการตลอด 24 ชั่วโมง		- ภาพที่ 2.2-18 เจ้าหน้าที่อำนวยความสะดวกบริเวณทางเข้า-ออกโครงการ
	- ในการขนส่งสารเคมี กำหนดมาตรการดังนี้ • กรณีปกติ * หลีกเลี่ยงการเดินทางเข้าสู่โครงการในช่วงเวลาจราจรหนาแน่นและจำกัดความเร็วในการวิ่งเข้าสู่โครงการ * จัดอบรมพนักงานขับรถให้รับทราบกฎระเบียบของทางโครงการและกำกับดูแลร่วมกับตัวแทนจำหน่ายหากไม่ปฏิบัติตามกฎระเบียบหรือข้อกำหนดสามารถปฏิเสธการรับซื้อสารเคมีจากหน่วยงานดังกล่าว	- โครงการกำหนดมาตรการให้กับผู้รับขนส่งสารเคมี ดังนี้ * มาตรการในกรณีปกติ ทางโครงการกำหนดให้ผู้ขนส่งต้องหลีกเลี่ยงการขนส่งในช่วงเวลาเร่งด่วน เพื่อลดผลกระทบด้านการจราจรของชุมชน สำหรับพนักงานขับรถจะต้องเป็นผู้ผ่านการอบรมและได้รับใบอนุญาตขับขี่จากกรมการขนส่งทางบกเท่านั้น ตามที่กฎหมายกำหนดรวมทั้งผ่านการอบรมความรู้ทั่วไปเกี่ยวกับสารเคมี และการระงับเหตุฉุกเฉินสารเคมีอันตรายรั่วไหล		- ภาคผนวกที่ ค-12 เอกสารอบรมพนักงานขับรถและแผนฉุกเฉิน - ภาพที่ 2.2-19 รถบรรทุกขนส่ง

ตารางที่ 2.2-1 (ต่อ) สรุปผลการปฏิบัติตามมาตรการป้องกันและแก้ไขผลกระทบสิ่งแวดล้อม (ระยะดำเนินการ)

โครงการโรงงานผลิตเส้นลวดโลหะเคลือบผิว (ครั้งที่ 2) ของบริษัท บริดจสโตน เมทัลฟา (ประเทศไทย) จำกัด

ระหว่างเดือนกรกฎาคม-ธันวาคม พ.ศ. 2566

ผลกระทบสิ่งแวดล้อม	มาตรการป้องกันและแก้ไขผลกระทบสิ่งแวดล้อม	รายละเอียดของการปฏิบัติตามมาตรการฯ	ปัญหา/อุปสรรคและการแก้ไข	เอกสารอ้างอิง
9. การคมนาคม (ต่อ)	<p>• กรณีฉุกเฉิน</p> <p>* แจ้งต่อตัวแทนจำหน่ายสารเคมีในการขนส่งสารเคมีทุกครั้งจะต้องมีเอกสารข้อมูลความปลอดภัยของวัตถุที่ขนส่ง (Safety Data Sheet : SDS) ซึ่งมีข้อมูลด้านการแก้ไขปัญหามลพิษและการปฐมพยาบาลเบื้องต้น กรณีเกิดอุบัติเหตุอยู่ด้วย</p> <p>* แจ้งต่อตัวแทนจำหน่ายสารเคมีในการกำหนดให้รถทุกคัน ที่บรรทุกสารเคมีติดหมายเลขโทรศัพท์ที่ชัดเจน เพื่อให้ผู้พบเห็นสามารถติดต่อแจ้งได้ทันทีในกรณีเกิดเหตุฉุกเฉิน</p>	<p>* มาตรการในกรณีฉุกเฉิน โครงการดำเนินการเพื่อรองรับเหตุฉุกเฉิน โดยกำหนดให้ผู้จำหน่ายสารเคมีต้องดำเนินการจัดเตรียมรถขนส่งที่มีการตรวจสอบก่อนใช้งาน และในการขนส่งสารเคมีทุกครั้งต้องมีเอกสารข้อมูลความปลอดภัยของวัตถุที่ขนส่ง (SDS) ติดตั้งป้ายแสดงหมายเลขโทรศัพท์ที่สามารถมองเห็นได้ชัดเจนเพื่อให้สามารถแจ้งเหตุได้ทันทีเมื่อเกิดกรณีเหตุฉุกเฉิน ซึ่งผู้ขับรถบรรทุกสารเคมีเป็นผู้ที่ผ่านการอบรมความรู้ทั่วไปเกี่ยวกับสารเคมี และการระงับเหตุฉุกเฉินของสารเคมีอันตรายไว้แล้ว รวมทั้งจัดเตรียมแผนกรณีฉุกเฉินเพื่อปฏิบัติงานได้อย่างถูกต้องกรณีเกิดเหตุฉุกเฉิน</p>	<p>-</p> <p>-</p>	<p>- ภาคผนวกที่ ค-12 เอกสารอบรมพนักงานขับรถและแผนฉุกเฉิน</p>
10. สังคม-เศรษฐกิจ 10.1 การจัดหาแรงงาน	<p>- พิจารณาจัดจ้างแรงงานในท้องถิ่นที่มีคุณสมบัติเหมาะสมตามความต้องการของโครงการเป็นอันดับแรก โดยเขียนคำบรรยายลักษณะงาน กำหนดขอบเขตของการทำงานแต่ละหน้าที่ ความรับผิดชอบบทบาทอำนาจหน้าที่ในการตัดสินใจของแต่ละงานให้ชัดเจน</p>	<p>- ในขั้นตอนการพิจารณาการรับพนักงานเข้าทำงาน ทางโครงการพิจารณาแรงงานท้องถิ่นที่มีคุณสมบัติเหมาะสมตามตำแหน่งเป็นอันดับแรกเพื่อเป็นการสร้างอาชีพและรายได้สู่แรงงานท้องถิ่น ในระหว่างเดือนกรกฎาคม-ธันวาคม พ.ศ. 2566 มีแรงงานท้องถิ่น จากโครงการคิดเป็นร้อยละ 14.94</p>	<p>-</p>	<p>- ภาคผนวก ค-13 เอกสารสัดส่วนพนักงานในท้องถิ่น</p>

ตารางที่ 2.2-1 (ต่อ) สรุปผลการปฏิบัติตามมาตรการป้องกันและแก้ไขผลกระทบสิ่งแวดล้อม (ระยะดำเนินการ)

โครงการโรงงานผลิตเส้นลวดโลหะเคลือบผิว (ครั้งที่ 2) ของบริษัท บริดจสโตน เมทัลฟา (ประเทศไทย) จำกัด
ระหว่างเดือนกรกฎาคม-ธันวาคม พ.ศ. 2566

ผลกระทบสิ่งแวดล้อม	มาตรการป้องกันและแก้ไขผลกระทบสิ่งแวดล้อม	รายละเอียดของการปฏิบัติตามมาตรการฯ	ปัญหา/อุปสรรคและการแก้ไข	เอกสารอ้างอิง
10.1 การจัดหาแรงงาน (ต่อ)	- เปิดรับสมัครงานใหม่และการรับสมัครพนักงานทดแทนในตำแหน่งเดิมต้องให้ความสำคัญกับคนในชุมชนใกล้เคียงเป็นลำดับแรกตามความเหมาะสม วุฒิการศึกษา และประสบการณ์ในการทำงาน	- ในขั้นตอนการพิจารณาการรับพนักงานเข้าทำงานทางโครงการพิจารณาแรงงานท้องถิ่นที่มีคุณสมบัติเหมาะสมตามตำแหน่งเป็นอันดับแรกเพื่อเป็นการสร้างอาชีพและรายได้สู่แรงงานท้องถิ่น โดยมีการประกาศรับตามช่องทางต่างๆ เช่น แจ้งผ่านผู้นำชุมชน บอร์ดประชาสัมพันธ์ของโครงการ เว็บไซต์ และติดประกาศบริเวณศาลาประกาศของชุมชน	-	-
10.2 ความรับผิดชอบต่อสังคม	- นำหลักการความรับผิดชอบต่อสังคม (Corporate Social Responsibility) มาประยุกต์ใช้ในการดำเนินธุรกิจเพื่อสร้างความสัมพันธ์ที่ดีระหว่างโครงการและสังคมโดยรอบโครงการ	- โครงการจัดทำแผนงานด้าน CSR และดำเนินการตามแผนงานอย่างต่อเนื่องเพื่อเป็นการสร้างความสัมพันธ์อันดีต่อชุมชนโดยรอบโครงการ	-	- ภาคผนวก ค-14 แผนงานมวลชนสัมพันธ์ CSR และการดำเนินงานตามแผนงาน
	- มีส่วนร่วมในกิจกรรมต่างๆ กับชุมชนใกล้เคียงเพื่อสร้างความสัมพันธ์ที่ดีระหว่างโครงการและชุมชน จัดการประชุมร่วมกับกลุ่มต่างๆ ทั้งผู้นำชุมชน ผู้แทนครัวเรือนและผู้แทนหน่วยงานราชการในพื้นที่ศึกษา เพื่อรับฟังข้อเสนอแนะต่อการปรับปรุงและพัฒนาระบบการจัดการด้านสิ่งแวดล้อมและความปลอดภัยต่อโครงการ	- โครงการจัดทำแผนงานด้าน CSR และดำเนินการตามแผนงานอย่างต่อเนื่อง เพื่อเป็นการสร้างความสัมพันธ์อันดีต่อชุมชนโดยรอบโครงการ และมีส่วนร่วมในการสนับสนุนกิจกรรมของชุมชน	-	- ภาคผนวก ค-14 แผนงานมวลชนสัมพันธ์ CSR และการดำเนินงานตามแผนงาน

ตารางที่ 2.2-1 (ต่อ) สรุปผลการปฏิบัติตามมาตรการป้องกันและแก้ไขผลกระทบสิ่งแวดล้อม (ระยะดำเนินการ)
โครงการโรงงานผลิตเส้นลวดโลหะเคลือบผิว (ครั้งที่ 2) ของบริษัท บริดจสโตน เมทัลฟา (ประเทศไทย) จำกัด
ระหว่างเดือนกรกฎาคม-ธันวาคม พ.ศ. 2566

ผลกระทบสิ่งแวดล้อม	มาตรการป้องกันและแก้ไขผลกระทบสิ่งแวดล้อม	รายละเอียดของการปฏิบัติตามมาตรการฯ	ปัญหา/อุปสรรคและการแก้ไข	เอกสารอ้างอิง
10.2 ความรับผิดชอบต่อสังคม (ต่อ)	- สนับสนุนงบประมาณด้านความรับผิดชอบต่อสังคมครอบคลุมทั้งทางด้านการศึกษา ด้านศาสนา ด้านวัฒนธรรมประเพณีท้องถิ่น ด้านสังคม ด้านสุขภาพและสิ่งแวดล้อม โดยมุ่งเน้นการพัฒนาทักษะของคนให้พึ่งตนเองและต่อยอดการพัฒนาชุมชนได้	- โครงการดำเนินการสนับสนุนงบประมาณในการจัดกิจกรรมต่างๆ ด้าน CSR ครอบคลุมทั้งด้านการศึกษาด้านสังคม ด้านสุขภาพ ด้านสิ่งแวดล้อม เพื่อร่วมพัฒนาชุมชนอย่างต่อเนื่อง	-	- ภาคผนวก ค-14 แผนงานมวลชนสัมพันธ์ CSR และการดำเนินงานตามแผนงาน
10.3 กิจกรรมมวลชนสัมพันธ์	- จัดให้มี Open House ให้ผู้นำท้องถิ่น เจ้าหน้าที่รัฐส่วนกลาง/ภูมิภาค/ท้องถิ่นและบุคคลผู้สนใจเข้าเยี่ยมชมโครงการ เพื่อให้เห็นสภาพการจัดการด้านสิ่งแวดล้อมและตอบข้อสงสัยเพื่อคลายความวิตกกังวล โดยเน้นการสื่อสารสองทาง (Two Way Communication) เพื่อการแลกเปลี่ยนความคิดเห็นและปรับปรุง/พัฒนาการจัดการด้านสิ่งแวดล้อมและสังคมที่ยั่งยืนควบคู่กับการพัฒนาโครงการ	- โครงการมีการจัดกิจกรรมเยี่ยมชมโครงการ ครั้งที่ 2/2566 ในวันที่ 19 กันยายน พ.ศ. 2566 โรงพยาบาลพลวแดงได้เข้าเยี่ยมชมโครงการ	-	- ภาพที่ 2.2-20 กิจกรรมเยี่ยมชมโครงการ

ตารางที่ 2.2-1 (ต่อ) สรุปผลการปฏิบัติตามมาตรการป้องกันและแก้ไขผลกระทบสิ่งแวดล้อม (ระยะดำเนินการ)

โครงการโรงงานผลิตเส้นลวดโลหะเคลือบผิว (ครั้งที่ 2) ของบริษัท บริดจสโตน เมทัลฟา (ประเทศไทย) จำกัด
ระหว่างเดือนกรกฎาคม-ธันวาคม พ.ศ. 2566

ผลกระทบสิ่งแวดล้อม	มาตรการป้องกันและแก้ไขผลกระทบสิ่งแวดล้อม	รายละเอียดของการปฏิบัติตามมาตรการฯ	ปัญหา/อุปสรรคและการแก้ไข	เอกสารอ้างอิง
10.3 กิจกรรมมวลชนสัมพันธ์ (ต่อ)	- เข้าพบผู้นำชุมชน องค์กรเอกชนในท้องถิ่น ประชาชน สถาบันการศึกษาและศาสนา เพื่อให้ข้อมูลข่าวสารและความก้าวหน้าของกิจกรรมการส่งเสริมความรู้ความเข้าใจเกี่ยวกับกิจการของโครงการ ชี้แจงข้อสงสัย และข้อวิตกกังวลต่างๆ ตลอดจนการนำข้อมูลดังกล่าวมากำหนดแผนงานการสร้างความรู้ความเข้าใจกับชุมชนอย่างต่อเนื่อง	- โครงการมีการลงพื้นที่พบปะผู้นำชุมชน ประชาชน ผ่านกิจกรรมด้าน CSR รวมทั้งการประชุมคณะกรรมการเฝ้าระวังผลกระทบด้านสิ่งแวดล้อม ซึ่งมีการประชาสัมพันธ์ข่าวสาร การดำเนินการของโครงการ เพื่อสร้างความรู้ความเข้าใจให้กับชุมชน	-	- ภาคผนวก ค-14 แผนงานมวลชนสัมพันธ์ CSR และการดำเนินงานตามแผนงาน
	- จัดทำแผนมวลชนสัมพันธ์ และดำเนินการตามแผนดังกล่าว พร้อมกับสรุปผลการดำเนินงานทุกครั้งเพื่อใช้ทบทวนการทำแผนมวลชนสัมพันธ์ในครั้งถัดไปให้เกิดประสิทธิภาพและประสิทธิผลสูงสุด มีความสอดคล้องกับความต้องการของชุมชนและให้การสนับสนุนกิจกรรมต่างๆ ของชุมชนในขอบเขตที่โครงการสามารถดำเนินการได้	- โครงการจัดทำแผนงานด้าน CSR และดำเนินการตามแผนอย่างต่อเนื่อง ซึ่งจะมีการทบทวนการดำเนินงาน เพื่อการจัดทำแผนให้สอดคล้องกับความต้องการของชุมชนอย่างแท้จริง	-	- ภาคผนวก ค-14 แผนงานมวลชนสัมพันธ์ CSR และการดำเนินงานตามแผนงาน

ตารางที่ 2.2-1 (ต่อ) สรุปผลการปฏิบัติตามมาตรการป้องกันและแก้ไขผลกระทบสิ่งแวดล้อม (ระยะดำเนินการ)
โครงการโรงงานผลิตเส้นลวดโลหะเคลือบผิว (ครั้งที่ 2) ของบริษัท บริดจสโตน เมทัลฟา (ประเทศไทย) จำกัด
ระหว่างเดือนกรกฎาคม-ธันวาคม พ.ศ. 2566

ผลกระทบสิ่งแวดล้อม	มาตรการป้องกันและแก้ไขผลกระทบสิ่งแวดล้อม	รายละเอียดของการปฏิบัติตามมาตรการฯ	ปัญหา/อุปสรรคและการแก้ไข	เอกสารอ้างอิง
10.3 กิจกรรมมวลชนสัมพันธ์ (ต่อ)	<ul style="list-style-type: none"> - นำกิจกรรมตามนโยบายชุมชนสัมพันธ์ของโครงการ มาจัดทำแผนงานประจำปีและดำเนินการตามแผนให้มีประสิทธิภาพและประสิทธิผล อาทิ • การเสริมสร้างความรู้ความเข้าใจเกี่ยวกับโครงการ ตัวอย่างกิจกรรม เช่น * เผยแพร่ข้อมูลข่าวสารเกี่ยวกับโครงการไปยังชุมชน เช่น ข้อมูลความคืบหน้าหรือการดำเนินการใดๆ ที่เป็นประโยชน์แก่ชุมชนเป็นระยะ รวมทั้งข้อมูลการจัดการสิ่งแวดล้อมเพื่อสร้างความมั่นใจในการดำเนินงานและมาตรการฯ ของโครงการยิ่งขึ้นด้วยสื่อประชาสัมพันธ์ต่างๆ เช่น ประกาศติดบอร์ดชุมชน บอร์ดประชาสัมพันธ์หน้าโรงงาน บอร์ดประชาสัมพันธ์ของนิคมอุตสาหกรรมอีสเทิร์นซีบอร์ด (ระยอง) เสียงตามสายในชุมชน (ถ้ามี) * การเข้าร่วมจัดนิทรรศการแสดงผลงานและความรู้เกี่ยวกับโครงการแก่สาธารณะในโอกาสที่เหมาะสม 	<ul style="list-style-type: none"> - โครงการจัดทำแผนงานด้าน CSR และดำเนินการตามแผนอย่างต่อเนื่อง โดยมีกิจกรรมด้านต่างๆ ดังนี้ * การเผยแพร่ข้อมูลข่าวสารของโครงการไปยังชุมชนผ่านบอร์ดประชาสัมพันธ์ของโครงการและเว็บไซต์ * การแต่งตั้งเจ้าหน้าที่มวลสัมพันธ์ เพื่อเข้าพบปะเยี่ยมเยียนชุมชน แจกจ่ายข้อมูลข่าวสารการดำเนินการที่อาจส่งผลกระทบต่อชุมชน * การสนับสนุนกิจกรรมเพื่อสาธารณะประโยชน์ครอบคลุมทุกด้าน * การสนับสนุนการเฝ้าระวังด้านสิ่งแวดล้อม 	<p>-</p> <p>-</p>	<ul style="list-style-type: none"> - ภาคผนวก ค-14 แผนงานมวลชนสัมพันธ์ CSR และการดำเนินงานตามแผนงาน - ภาคผนวก ค-15 เอกสารแต่งตั้งคณะกรรมการมวลชนสัมพันธ์ของโครงการ

ตารางที่ 2.2-1 (ต่อ) สรุปผลการปฏิบัติตามมาตรการป้องกันและแก้ไขผลกระทบสิ่งแวดล้อม (ระยะดำเนินการ)

โครงการโรงงานผลิตเส้นลวดโลหะเคลือบผิว (ครั้งที่ 2) ของบริษัท บริดจสโตน เมทัลฟา (ประเทศไทย) จำกัด
ระหว่างเดือนกรกฎาคม-ธันวาคม พ.ศ. 2566

ผลกระทบสิ่งแวดล้อม	มาตรการป้องกันและแก้ไขผลกระทบสิ่งแวดล้อม	รายละเอียดของการปฏิบัติตามมาตรการฯ	ปัญหา/อุปสรรคและการแก้ไข	เอกสารอ้างอิง
10.3 กิจกรรมมลชนสัมพันธ์ (ต่อ)	<ul style="list-style-type: none"> การเปิดเผยข้อมูลการดำเนินงานที่อาจส่งผลกระทบต่อชุมชนใกล้เคียงโดยรอบโครงการ ตัวอย่างกิจกรรม เช่น <ul style="list-style-type: none"> * การจัดตั้งเจ้าหน้าที่มลชนสัมพันธ์เข้าพบปะเยี่ยมเยียนชุมชน เพื่อแจ้งข้อมูลการดำเนินการที่อาจส่งผลกระทบหรือทำให้ชุมชนเกิดความวิตกกังวล โดยเฉพาะการดำเนินการที่แตกต่างจากการดำเนินการปกติ ซึ่งผลที่ได้รับนอกเหนือจากการเปิดเผยข้อมูล ยังเป็นการทำความรู้จักและรับฟังข้อเสนอแนะต่อการดำเนินกิจการจากชุมชนโดยตรง * การส่งเจ้าหน้าที่เข้าร่วมประชุมกับชุมชนในการประชุมของหมู่บ้านหรือการประชุมกำนันผู้ใหญ่บ้านของหน่วยงานปกครองส่วนท้องถิ่นเพื่อแจ้งข่าวสารของโครงการ และรับฟังข้อมูลจากชุมชน รวมทั้งข้อเสนอแนะต่างๆ เพื่อนำมาปรับปรุงแผนงานให้สอดคล้องและเหมาะสมมากขึ้นได้ประโยชน์ร่วมกันทุกฝ่าย โดยประสานงานการเข้าร่วมประชุมที่ผู้นำชุมชนหรือเจ้าหน้าที่ฝ่ายปกครองของหน่วยงานท้องถิ่น 			

ตารางที่ 2.2-1 (ต่อ) สรุปผลการปฏิบัติตามมาตรการป้องกันและแก้ไขผลกระทบสิ่งแวดล้อม (ระยะดำเนินการ)
โครงการโรงงานผลิตเส้นลวดโลหะเคลือบผิว (ครั้งที่ 2) ของบริษัท บริดจสโตน เมทัลฟา (ประเทศไทย) จำกัด
ระหว่างเดือนกรกฎาคม-ธันวาคม พ.ศ. 2566

ผลกระทบสิ่งแวดล้อม	มาตรการป้องกันและแก้ไขผลกระทบสิ่งแวดล้อม	รายละเอียดของการปฏิบัติตามมาตรการฯ	ปัญหา/อุปสรรคและการแก้ไข	เอกสารอ้างอิง
10.3 กิจกรรมมลพิษสัมพันธ์ (ต่อ)	<ul style="list-style-type: none"> * การประชาสัมพันธ์ โดยใช้สื่อสิ่งพิมพ์ในโอกาสที่เหมาะสม เพื่อเผยแพร่ข้อมูลข่าวสารที่เป็นประโยชน์แก่ชุมชนใกล้เคียง เช่น การจัดทำจดหมายข่าว ใบประกาศ เป็นต้น • การส่งเสริมให้ก่อคุณและสนับสนุนกิจกรรมเพื่อสาธารณะประโยชน์ แก่ชุมชนใกล้เคียงโดยรอบโครงการ อาทิ <ul style="list-style-type: none"> * กิจกรรมด้านการศึกษา * กิจกรรมด้านสุขภาพอนามัย * กิจกรรมด้านสิ่งแวดล้อม * กิจกรรมด้านการพัฒนาชุมชน * กิจกรรมด้านศาสนาและวัฒนธรรม • การสนับสนุนแนวทางการระแวงระวังในการดำเนินงานที่อาจส่งผลกระทบต่อสิ่งแวดล้อม * การแจ้งผลการตรวจวัดผลกระทบสิ่งแวดล้อมตามมาตรการติดตามตรวจสอบสิ่งแวดล้อมของโครงการ ให้มีการแปลผลให้ชาวบ้านสามารถเข้าใจได้ง่าย ให้ประชาชนรับทราบด้วยสื่อสิ่งพิมพ์ต่างๆ ที่เหมาะสมหรือประสานงานช่องทางการสื่อสารกับผู้นำชุมชนหรือหน่วยงานปกครองส่วนท้องถิ่น เป็นประจำทุก 6 เดือน 			

ตารางที่ 2.2-1 (ต่อ) สรุปผลการปฏิบัติตามมาตรการป้องกันและแก้ไขผลกระทบสิ่งแวดล้อม (ระยะดำเนินการ)
โครงการโรงงานผลิตเส้นลวดโลหะเคลือบผิว (ครั้งที่ 2) ของบริษัท บริดจสโตน เมทัลฟา (ประเทศไทย) จำกัด
ระหว่างเดือนกรกฎาคม-ธันวาคม พ.ศ. 2566

ผลกระทบสิ่งแวดล้อม	มาตรการป้องกันและแก้ไขผลกระทบสิ่งแวดล้อม	รายละเอียดของการปฏิบัติตามมาตรการฯ	ปัญหา/อุปสรรคและการแก้ไข	เอกสารอ้างอิง
10.3 กิจกรรมมวลชนสัมพันธ์ (ต่อ)	<ul style="list-style-type: none"> * การเปิดโอกาสหรือจัดให้มีการเข้าร่วมสังเกตการณ์เมื่อมีการร้องขอเป็นลายลักษณ์อักษรของผู้นำหรือตัวแทนประชาชนที่สนใจในการเก็บตัวอย่างคุณภาพอากาศ คุณภาพน้ำและเสียงที่โครงการปฏิบัติตามมาตรการติดตามตรวจสอบผลกระทบฯ ของโครงการ * การสนับสนุนการสร้างร่วมมือระหว่างกลุ่มหรือเครือข่ายต่างๆ ในการพัฒนาการเฝ้าระวังตรวจตราติดตามผลกระทบสิ่งแวดล้อมในชุมชนใกล้เคียงที่มีในปัจจุบันหรือในอนาคต 			
	<ul style="list-style-type: none"> - ทำการประเมินผลการดำเนินงานด้านชุมชนสัมพันธ์ประจำปี เพื่อสะท้อนการยอมรับต่อโครงการ และประเมินประสิทธิภาพของแผนงานชุมชนสัมพันธ์ของโครงการ โดยนำผลการสำรวจความคิดเห็นของชุมชน ผู้นำชุมชน และตัวแทนหน่วยงานที่เกี่ยวข้อง ซึ่งโครงการดำเนินการเป็นประจำทุกปีในมาตรการติดตามตรวจสอบผลกระทบสิ่งแวดล้อม มาเป็นข้อมูลร่วมในการพิจารณาประเมินผลการดำเนินงานและกำหนดแผนงานในปีถัดๆ ไปให้มีความเหมาะสม 	<ul style="list-style-type: none"> - โครงการดำเนินการประเมินผลการดำเนินงานด้านชุมชนสัมพันธ์เป็นประจำทุกปี รวมทั้งจะนำผลสำรวจความคิดเห็นชุมชนมาใช้ในการพิจารณาร่วมด้วย เพื่อประสิทธิภาพและประสิทธิผลในการดำเนินงานด้าน CSR 	-	- ภาคผนวก ค-16 เอกสารประเมินผลการดำเนินงานชุมชนสัมพันธ์ประจำปี

ตารางที่ 2.2-1 (ต่อ) สรุปผลการปฏิบัติตามมาตรการป้องกันและแก้ไขผลกระทบสิ่งแวดล้อม (ระยะดำเนินการ)

โครงการโรงงานผลิตเส้นลวดโลหะเคลือบผิว (ครั้งที่ 2) ของบริษัท บริดจสโตน เมทัลฟา (ประเทศไทย) จำกัด
ระหว่างเดือนกรกฎาคม-ธันวาคม พ.ศ. 2566

ผลกระทบสิ่งแวดล้อม	มาตรการป้องกันและแก้ไขผลกระทบสิ่งแวดล้อม	รายละเอียดของการปฏิบัติตามมาตรการฯ	ปัญหา/อุปสรรคและการแก้ไข	เอกสารอ้างอิง
10.4 คณะกรรมการมวลชนสัมพันธ์	- จัดให้มีคณะกรรมการมวลชนสัมพันธ์ชุดเดียวกับที่ได้มีการแต่งตั้ง ตั้งแต่ระยะก่อสร้าง เพื่อดำเนินการต่อเนื่องในการเข้าพบชุมชน เพื่อรับฟังความคิดเห็นและข้อเสนอแนะต่อการพัฒนาโครงการ โดยข้อเสนอแนะต้องนำกลับมาวิเคราะห์หาสาเหตุของปัญหาและวางแผนในการดำเนินการเพื่อลดผลกระทบที่ส่งผลต่อวิถีชีวิตความเป็นอยู่ของประชาชน	- โครงการดำเนินการแต่งตั้งคณะกรรมการมวลชนสัมพันธ์ในการลงพื้นที่ พบปะชุมชนรับฟังความคิดเห็นและข้อเสนอแนะ จากชุมชนเพื่อนำมาปรับปรุงแก้ไขการดำเนินงาน	-	- ภาคผนวก ค-15 เอกสารแต่งตั้งคณะกรรมการมวลชนสัมพันธ์ของโครงการ
	- ให้ฟื้นฟู ความรู้ความเข้าใจในมาตรการ บทบาทหน้าที่ของคณะกรรมการและความรู้ใหม่ รวมทั้งการศึกษาดูงานนอกสถานที่ เพื่อเป็นกรณีศึกษาเป็นประจำทุก 2 ปี	- โครงการมีแผนการทบทวนทำความเข้าใจบทบาทหน้าที่ของคณะกรรมการและการศึกษาดูงานทุก 2 ปี	-	-
	- แหล่งเงินทุนสนับสนุนการดำเนินงานของคณะกรรมการมวลชนสัมพันธ์ (รวมการประชาสัมพันธ์โครงการ) และในช่วงเริ่มต้นให้มาจากการจัดสรรของคณะกรรมการบริหารของบริษัทในวงเงินขั้นต่ำ 100,000 บาท/ปี หลังจากนั้นให้จัดสรรงบประมาณจากการดำเนินกิจการของโครงการในอัตราคงที่ 100,000 บาท/ปี โดยเงินทุนที่เหลือจากปีก่อนหน้าให้เป็นเงินสะสมเพื่อใช้ในการดำเนินการของคณะกรรมการมวลชนสัมพันธ์ (รวมการประชาสัมพันธ์โครงการ) ในปีถัดไป	- โครงการจัดเตรียมงบประมาณเพื่อสนับสนุนการดำเนินงานของคณะกรรมการมวลชนสัมพันธ์ และการจัดกิจกรรมประชาสัมพันธ์ของโครงการเป็นประจำทุกปี ปีละ 100,000 บาท	-	- ภาคผนวก ค-14 แผนงานมวลชนสัมพันธ์ CSR และการดำเนินงานตามแผนงาน

ตารางที่ 2.2-1 (ต่อ) สรุปผลการปฏิบัติตามมาตรการป้องกันและแก้ไขผลกระทบสิ่งแวดล้อม (ระยะดำเนินการ)
โครงการโรงงานผลิตเส้นลวดโลหะเคลือบผิว (ครั้งที่ 2) ของบริษัท บริดจสโตน เมทัลฟา (ประเทศไทย) จำกัด
ระหว่างเดือนกรกฎาคม-ธันวาคม พ.ศ. 2566

ผลกระทบสิ่งแวดล้อม	มาตรการป้องกันและแก้ไขผลกระทบสิ่งแวดล้อม	รายละเอียดของการปฏิบัติตามมาตรการฯ	ปัญหา/อุปสรรคและการแก้ไข	เอกสารอ้างอิง
10.5 การจัดการ ข้อร้องเรียน	<ul style="list-style-type: none"> - การรับเรื่องร้องเรียน ให้ดำเนินการ ดังนี้ • ประชาสัมพันธ์ช่องทางการรับเรื่องร้องเรียนของโครงการ และขั้นตอนในการรับเรื่องร้องเรียนของโครงการ ให้ชุมชนโดยรอบ ได้รับทราบผ่านทางบอร์ดประชาสัมพันธ์ของนิคมอุตสาหกรรมอีสเทิร์นซีบอร์ด (ระยอง) จัดตั้งกล่องรับฟังความคิดเห็นหรือให้เจ้าหน้าที่เข้าพบกลุ่มเป้าหมายโดยตรง • กำหนดบุคลากรที่รับผิดชอบในการรับเรื่อง การตรวจสอบ และติดตามการแก้ไขปัญหาเรื่องร้องเรียนอย่างชัดเจน • กรณีที่ได้รับการร้องเรียน โครงการต้องดำเนินการตรวจสอบ และแก้ไขปัญหาเรื่องร้องเรียนตามแนวทาง/เงื่อนไข และระยะเวลาที่กำหนดไว้แล้วเสร็จตั้งผังการรับเรื่องร้องเรียนของโครงการ 	<ul style="list-style-type: none"> - ในการรับเรื่องร้องเรียนของโครงการ ทางโครงการได้ประชาสัมพันธ์ให้กับเจ้าหน้าที่ชุมชนทราบ โดยสามารถแจ้งผ่าน ผู้นำชุมชน เจ้าหน้าที่มวชนสัมพันธ์ที่ลงพื้นที่ชุมชน โทรศัพท์สายตรง และติดตั้งกล่องรับฟังความคิดเห็นบริเวณหน้าโครงการ โดยจัดให้มีเจ้าหน้าที่รับเรื่องร้องเรียนโดยตรงในการดำเนินการและรับผิดชอบแก้ไขปัญหาตามแนวทางและขั้นตอนที่กำหนด 	-	<ul style="list-style-type: none"> - ภาคนวค ค-2 Guideline ช่องทางการรับเรื่องร้องเรียน และแบบฟอร์มการรับเรื่องร้องเรียน
	<ul style="list-style-type: none"> - ในกรณีที่มิมีข้อร้องเรียนจากชุมชนคณะกรรมการมวชนสัมพันธ์ จะต้องเข้าตรวจสอบพื้นที่โดยทันทีร่วมกับผู้ร้องเรียนเพื่อพิสูจน์ว่าเกิดจากโรงงานหรือไม่ กรณีที่เกิดจากโรงงานจะต้องนำเสนอวิธีการแก้ไข และหรือบรรเทาปัญหาความเดือดร้อนราคาตามช่วงเวลาที่เกิดผลกระทบระหว่างโรงงานและผู้ร้องเรียน 	<ul style="list-style-type: none"> - ในระหว่างเดือนกรกฎาคม-ธันวาคม พ.ศ. 2566 ไม่พบกรณีข้อร้องเรียนที่เกิดจากการดำเนินการของโครงการ หากพบกรณีร้องเรียน ทางคณะกรรมการมวชนสัมพันธ์จะเข้าตรวจสอบสาเหตุทันที และดำเนินการแก้ไขปัญหา 	-	<ul style="list-style-type: none"> - ภาคนวค ค-2 Guideline ช่องทางการรับเรื่องร้องเรียน และแบบฟอร์มการรับเรื่องร้องเรียน

ตารางที่ 2.2-1 (ต่อ) สรุปผลการปฏิบัติตามมาตรการป้องกันและแก้ไขผลกระทบสิ่งแวดล้อม (ระยะดำเนินการ)

โครงการโรงงานผลิตเส้นลวดโลหะเคลือบผิว (ครั้งที่ 2) ของบริษัท บริดจสโตน เมทัลฟา (ประเทศไทย) จำกัด
ระหว่างเดือนกรกฎาคม-ธันวาคม พ.ศ. 2566

ผลกระทบสิ่งแวดล้อม	มาตรการป้องกันและแก้ไขผลกระทบสิ่งแวดล้อม	รายละเอียดของการปฏิบัติตามมาตรการฯ	ปัญหา/อุปสรรคและการแก้ไข	เอกสารอ้างอิง
10.5 การจัดการ ข้อร้องเรียน (ต่อ)	- จัดทำบันทึกข้อร้องเรียนจากชุมชนโดยรอบอันเนื่องมาจากกิจกรรมช่วงดำเนินการ พร้อมสรุปผลการแก้ไขปัญหาทั้งนี้ให้ทำการทบทวน ถึงสาเหตุของปัญหาและแนวทางการป้องกันการเกิดซ้ำเป็นประจำทุกเดือน	- ในระหว่างเดือนกรกฎาคม-ธันวาคม พ.ศ. 2566 ไม่พบกรณีข้อร้องเรียนที่เกิดจากการดำเนินการของโครงการ	-	- ภาคผนวก ค-2 Guideline ช่องทางการรับเรื่อง ร้องเรียน และแบบฟอร์ม การรับเรื่องร้องเรียน
10.6 การชดเชย เยียวยา	- จัดให้มีการสนับสนุนเกี่ยวกับเงินในการเยียวยา	- ในกรณีที่เกิดเหตุร้องเรียนและตรวจสอบแล้วว่าสาเหตุเกิดจากกิจกรรมของโครงการ ซึ่งจำเป็นต้องมีการเยียวยาทางโครงการจะสนับสนุนเกี่ยวกับเงินเยียวยาตามความเหมาะสม	-	-
11. สาธารณสุข	- ให้ความร่วมมือโรงพยาบาลส่งเสริมสุขภาพและอาสาสมัครสาธารณสุขประจำหมู่บ้านในพื้นที่ ในการจัดกิจกรรมส่งเสริมและป้องกันสุขภาพประชาชนทั่วไปและกลุ่มวัยต่อการรับสัมผัส และติดตามภาวะสุขภาพของประชาชนในชุมชนใกล้เคียงโครงการ โดยเก็บรวบรวมข้อมูลสถิติการเจ็บป่วยของประชาชนในพื้นที่ศึกษา และวิเคราะห์แนวโน้มของการเกิดโรคเปรียบเทียบแต่ละปี พร้อมทั้งสรุปและวิจารณ์ผลปีละ 1 ครั้ง	- โครงการมีความยินดีในการให้ความร่วมมือกับหน่วยงานสาธารณสุขในการจัดกิจกรรมด้านสุขภาพและมีการรวบรวมสถิติการเจ็บป่วยประชาชนจากหน่วยงานสาธารณสุข ได้แก่ รพ.สต. หนองค้างคาว เขาคิน มาอย่างพร และห้วยปราบ ปีละ 1 ครั้ง	-	- ภาคผนวก ค-46 สถิติการ เจ็บป่วยประชาชนจาก หน่วยงานสาธารณสุข
	- ให้การสนับสนุนและจัดกิจกรรมร่วมกับชุมชนที่เน้นการป้องกันและส่งเสริมสุขภาพชุมชน	- โครงการมีความยินดีในการให้ความร่วมมือกับหน่วยงานสาธารณสุขในการจัดกิจกรรมป้องกันและส่งเสริมสุขภาพชุมชน	-	- ภาคผนวก ค-14 แผนงาน มวลชนสัมพันธ์ CSR และ การดำเนินงานตามแผนงาน

ตารางที่ 2.2-1 (ต่อ) สรุปผลการปฏิบัติตามมาตรการป้องกันและแก้ไขผลกระทบสิ่งแวดล้อม (ระยะดำเนินการ)

โครงการโรงงานผลิตเส้นลวดโลหะเคลือบผิว (ครั้งที่ 2) ของบริษัท บริดจสโตน เมทัลฟา (ประเทศไทย) จำกัด
ระหว่างเดือนกรกฎาคม-ธันวาคม พ.ศ. 2566

ผลกระทบสิ่งแวดล้อม	มาตรการป้องกันและแก้ไขผลกระทบสิ่งแวดล้อม	รายละเอียดของการปฏิบัติตามมาตรการฯ	ปัญหา/อุปสรรคและการแก้ไข	เอกสารอ้างอิง
11. สาธารณสุข (ต่อ)	- ให้การสนับสนุนโครงการหน่วยแพทย์เคลื่อนที่สำหรับหน่วยงานด้านสุขภาพ ออกตรวจสุขภาพชุมชนรอบโครงการ โดยเฉพาะปัจจัยเสี่ยงการก่อโรคที่อาจเกิดจากโครงการ โดยเฉพาะโรคที่เกิดจากฝุ่นเหล็กทองแดงและสังกะสี อย่างน้อยปีละ 1 ครั้ง	- โครงการสนับสนุนกิจกรรมด้านสุขภาพ ได้แก่ การมอบสิ่งของให้กับผู้ป่วยติดเตียงบริเวณพื้นที่รอบโครงการ เข้าร่วมกิจกรรมบริจาคโลหิตร่วมกับนิคมอุตสาหกรรมอีสเทิร์นซีบอร์ดระยอง สนับสนุนน้ำดื่มกิจกรรมวันผู้สูงอายุร่วมกับองค์การบริหารส่วนตำบลปลวกแดง	-	- ภาคผนวก ค-14 แผนงานมวลชนสัมพันธ์ CSR และการดำเนินงานตามแผนงาน
	- ให้การสนับสนุนงบประมาณในการจัดหาอุปกรณ์ทางการแพทย์และวัสดุครุภัณฑ์กับหน่วยงานสาธารณสุขในพื้นที่ศึกษา	- โครงการสนับสนุนกิจกรรมด้านสุขภาพ ได้แก่ การมอบสิ่งของให้กับผู้ป่วยติดเตียงบริเวณพื้นที่รอบโครงการ เข้าร่วมกิจกรรมบริจาคโลหิตร่วมกับนิคมอุตสาหกรรมอีสเทิร์นซีบอร์ดระยอง สนับสนุนน้ำดื่มกิจกรรมวันผู้สูงอายุร่วมกับองค์การบริหารส่วนตำบลปลวกแดง	-	- ภาคผนวก ค-14 แผนงานมวลชนสัมพันธ์ CSR และการดำเนินงานตามแผนงาน
	- แจ้งจำนวนและช่วงอายุของแรงงานภายในพื้นที่โครงการให้กับหน่วยงานด้านสุขภาพทราบ เพื่อประโยชน์ในการวางแผนปฏิบัติงานด้านสุขภาพของหน่วยงาน	- โครงการดำเนินการแจ้งจำนวนและอายุแรงงานของพนักงานให้กับหน่วยงานสาธารณสุขทราบ เพื่อใช้ในการวางแผนด้านสุขภาพ	-	- ภาคผนวก ค-17 เอกสารแจ้งจำนวนและอายุของแรงงานให้กับหน่วยงานสุขภาพทราบ
	- ซ้อมแผนป้องกันและระงับอัคคีภัยในสถานประกอบการ โดยมีการประสานงานและแจ้งหน่วยงานสาธารณสุขในพื้นที่เพื่อพิจารณาเข้าร่วมเป็นประจำทุกปี	- โครงการดำเนินการจัดทำแผนป้องกันและระงับอัคคีภัยโดยฝึกซ้อมเป็นประจำทุกปี ซึ่งในการแผนจะมีการแจ้งให้นิคมอุตสาหกรรมอีสเทิร์นซีบอร์ดทราบล่วงหน้าเพื่อการเข้าร่วมกิจกรรม	-	- ภาคผนวก ค-18 แผนป้องกันและระงับอัคคีภัยประจำปี

ตารางที่ 2.2-1 (ต่อ) สรุปผลการปฏิบัติตามมาตรการป้องกันและแก้ไขผลกระทบสิ่งแวดล้อม (ระยะดำเนินการ)
โครงการโรงงานผลิตเส้นลวดโลหะเคลือบผิว (ครั้งที่ 2) ของบริษัท บริดจสโตน เมทัลฟา (ประเทศไทย) จำกัด
ระหว่างเดือนกรกฎาคม-ธันวาคม พ.ศ. 2566

ผลกระทบสิ่งแวดล้อม	มาตรการป้องกันและแก้ไขผลกระทบสิ่งแวดล้อม	รายละเอียดของการปฏิบัติตามมาตรการฯ	ปัญหา/อุปสรรคและการแก้ไข	เอกสารอ้างอิง
11. สาธารณสุข (ต่อ)	- จัดส่งข้อมูลการใช้สารเคมีและเอกสารแสดงคุณสมบัติของสารเคมีของโครงการต่อหน่วยงานที่เกี่ยวข้อง เช่น โรงพยาบาลส่งเสริมสุขภาพตำบล องค์การปกครองส่วนท้องถิ่น เป็นต้น เพื่อใช้ในการวางแผนในการปฐมพยาบาล การรักษาพยาบาลและการระงับเหตุฉุกเฉิน	- โครงการดำเนินการจัดส่งข้อมูลสารเคมีให้กับหน่วยงานสาธารณสุขและหน่วยงานท้องถิ่นเพื่อทราบและวางแผนเมื่อเกิดกรณีฉุกเฉิน	-	- ภาคผนวก ค- 19 เอกสารแจ้งข้อมูลการใช้สารเคมีและคุณสมบัติของสารเคมีให้หน่วยงานที่เกี่ยวข้องทราบ
12. อาชีวอนามัย 12.1 การปฏิบัติตามข้อกำหนดและการฝึกอบรม	- โครงการต้องปฏิบัติตามกฎหมายด้านอาชีวอนามัย ความปลอดภัยและสภาพแวดล้อมในการทำงานทุกฉบับที่เกี่ยวข้องกับกิจกรรมการดำเนินการของโครงการ - ติดตั้งระบบสัญญาณเตือนภัยและดับเพลิงตามมาตรฐานของสมาคมวิศวกรรมสถานแห่งประเทศไทยในพระบรมราชูปถัมภ์ ประกาศกระทรวงอุตสาหกรรม เรื่อง การป้องกันและระงับอัคคีภัยในโรงงาน พ.ศ. 2552 และกฎกระทรวง (กระทรวงแรงงาน) กำหนดมาตรฐานในการบริหารและการจัดการด้านความปลอดภัย อาชีวอนามัยและสภาพแวดล้อมในการทำงานเกี่ยวกับการป้องกันและระงับอัคคีภัย เพื่อความปลอดภัยในการทำงานสำหรับลูกจ้าง พ.ศ. 2555 หรือฉบับแก้ไขเพิ่มเติม และมีการตรวจสอบประสิทธิภาพของการใช้งานอย่างสม่ำเสมอ	- โครงการยึดถือปฏิบัติตามกฎหมายด้านอาชีวอนามัย ความปลอดภัยและสภาพแวดล้อมในการทำงาน รวมทั้งที่เกี่ยวข้องทุกฉบับ - โครงการดำเนินการติดตั้งระบบสัญญาณเตือนภัยและดับเพลิงตามมาตรฐานที่กำหนด ซึ่งมีการตรวจสอบสภาพการใช้งานอย่างสม่ำเสมอ	- -	- ภาคผนวก ค-20 นโยบายอาชีวอนามัยและความปลอดภัย - ภาพที่ 2.2-21 ระบบสัญญาณเตือนภัย

ตารางที่ 2.2-1 (ต่อ) สรุปผลการปฏิบัติตามมาตรการป้องกันและแก้ไขผลกระทบสิ่งแวดล้อม (ระยะดำเนินการ)
โครงการโรงงานผลิตเส้นลวดโลหะเคลือบผิว (ครั้งที่ 2) ของบริษัท บริดจสโตน เมทัลฟา (ประเทศไทย) จำกัด
ระหว่างเดือนกรกฎาคม-ธันวาคม พ.ศ. 2566

ผลกระทบสิ่งแวดล้อม	มาตรการป้องกันและแก้ไขผลกระทบสิ่งแวดล้อม	รายละเอียดของการปฏิบัติตามมาตรการฯ	ปัญหา/อุปสรรคและการแก้ไข	เอกสารอ้างอิง
12.1 การปฏิบัติตามข้อกำหนดและการฝึกอบรม (ต่อ)	<ul style="list-style-type: none"> - อบรม/ให้ความรู้ทางด้านอาชีวอนามัยและความปลอดภัยอย่างเหมาะสมและเพียงพอกับลักษณะงาน อาทิ <ul style="list-style-type: none"> • การเก็บรักษา การขนถ่ายและเคลื่อนย้ายวัตถุดิบและผลิตภัณฑ์สารเคมี กากของเสีย • ข้อกำหนดและกฎเกณฑ์การทำงานในพื้นที่ ที่มีความเสี่ยงต่อการเกิดอันตราย • การตรวจสอบความปลอดภัยในสถานที่ทำงาน • การใช้อุปกรณ์ป้องกันอันตรายส่วนบุคคล • การฝึกซ้อมและใช้อุปกรณ์ผจญเพลิง • ให้ความรู้แก่พนักงานเกี่ยวกับการป้องกันอันตรายจากการทำงานและการป้องกันโรคจากการทำงาน 	<ul style="list-style-type: none"> - โครงการดำเนินการอบรมพนักงานเพื่อให้ความรู้เกี่ยวกับด้านอาชีวอนามัยและความปลอดภัยแก่พนักงานอย่างต่อเนื่อง ล่าสุดได้มีการอบรมและให้ความรู้ให้กับพนักงานของโครงการ เมื่อวันที่ 26 กันยายน พ.ศ. 2566 	-	- ภาพที่ 2.2-22 อบรมให้ความรู้ด้านอาชีวอนามัยและความปลอดภัยให้พนักงาน
12.2 การบริหารจัดการทั่วไป	<ul style="list-style-type: none"> - ดำเนินนโยบายด้านอาชีวอนามัยและความปลอดภัยอย่างชัดเจนให้เป็นไปตามกฎหมายหรือมาตรฐานระบบการจัดการอาชีวอนามัย และความปลอดภัยอื่นๆ ที่เหมาะสม 	<ul style="list-style-type: none"> - โครงการจัดให้มีนโยบายด้านอาชีวอนามัยและความปลอดภัยอย่างชัดเจนเป็นไปตามกฎหมายหรือมาตรฐานระบบการจัดการอาชีวอนามัย เพื่อใช้ในการดำเนินงานของโครงการ 	-	- ภาคผนวก ค-20 นโยบายอาชีวอนามัยและความปลอดภัย
	<ul style="list-style-type: none"> - จัดตั้งคณะกรรมการอาชีวอนามัยและความปลอดภัย เพื่อตรวจสอบงานด้านความปลอดภัยและจัดทำแผนงานด้านความปลอดภัย 	<ul style="list-style-type: none"> - โครงการจัดตั้งคณะกรรมการอาชีวอนามัยและความปลอดภัย เพื่อตรวจสอบงานด้านความปลอดภัยและจัดทำแผนงานด้านความปลอดภัยของโครงการ 		- ภาคผนวก ค-21 หนังสือแต่งตั้งคณะกรรมการอาชีวอนามัยและความปลอดภัย คปอ.

ตารางที่ 2.2-1 (ต่อ) สรุปผลการปฏิบัติตามมาตรการป้องกันและแก้ไขผลกระทบสิ่งแวดล้อม (ระยะดำเนินการ)

โครงการโรงงานผลิตเส้นลวดโลหะเคลือบผิว (ครั้งที่ 2) ของบริษัท บริดจสโตน เมทัลฟา (ประเทศไทย) จำกัด
ระหว่างเดือนกรกฎาคม-ธันวาคม พ.ศ. 2566

ผลกระทบสิ่งแวดล้อม	มาตรการป้องกันและแก้ไขผลกระทบสิ่งแวดล้อม	รายละเอียดของการปฏิบัติตามมาตรการฯ	ปัญหา/อุปสรรคและการแก้ไข	เอกสารอ้างอิง
12.2 การบริหารจัดการทั่วไป (ต่อ)	- ปฏิบัติตามกฎหมายด้านอาชีวอนามัยและความปลอดภัยที่เกี่ยวข้องทั้งหมดที่เกี่ยวกับกิจการของโครงการ	- โครงการและยัติถื่อและปฏิบัติตามกฎหมายด้านอาชีวอนามัยและความปลอดภัยที่เกี่ยวข้องกับการดำเนินงานของโครงการทุกฉบับ	-	-
	- จัดให้มีเอกสารความปลอดภัยด้านเคมีภัณฑ์ (SDS) ฉบับภาษาไทย ตามที่กฎหมายกำหนดเพื่อสามารถอ่านและแก้ไขปัญหากรณีเกิดเหตุฉุกเฉินได้อย่างทันท่วงที	- โครงการจัดเตรียมเอกสาร (SDS) ฉบับภาษาไทย ตามที่กฎหมายกำหนดเพื่อใช้ในกรณีฉุกเฉินได้อย่างทันท่วงที	-	- ภาคผนวก ค-22 ตัวอย่าง MSDS
	- จัดกิจกรรมส่งเสริมความปลอดภัยในการปฏิบัติงาน อาทิ จัดทำโปสเตอร์ข้อมูลข่าวสารด้านความปลอดภัย เป็นต้น	- โครงการได้จัดกิจกรรมส่งเสริมความปลอดภัยในการทำงานอย่างต่อเนื่อง เช่น กิจกรรม Safety talk, KYT เพื่อกระตุ้นให้พนักงานตระหนักถึงความปลอดภัย	-	- ภาพที่ 2.2-23 กิจกรรมส่งเสริมความปลอดภัย
	- จัดให้มีระบบการขออนุญาตเข้าทำงาน (Work Permit) เช่น การทำงานที่ก่อให้เกิดประกายไฟ งานในพื้นที่อับอากาศ เป็นต้น	- โครงการจัดให้มีระบบการขออนุญาตเข้าทำงาน (Work Permit) ในการขออนุญาตก่อนเข้าทำงาน	-	- ภาคผนวก ค-23 เอกสารอนุญาตเข้าทำงาน (Work Permit) งานประกายไฟงานที่อับอากาศ
	- จัดให้มีแผนป้องกันและบรรเทาอุบัติเหตุในพื้นที่ที่มีความเสี่ยงในการใช้สารเคมีและพื้นที่ที่มีโอกาสในการหกรั่วไหลของสารเคมี และต้องส่งแผนดังกล่าวให้กับนิคมอุตสาหกรรมอีสเทิร์นซีบอร์ด (ระยอง) รวบรวมไว้เป็นข้อมูลต่อไป	- โครงการจัดทำแผนป้องกันและบรรเทาอุบัติเหตุภัยกรณีเกิดการรั่วไหลของสารเคมี และส่งแผนดังกล่าวให้กับนิคมอุตสาหกรรมอีสเทิร์นซีบอร์ด (ระยอง) รวบรวมไว้เป็นข้อมูล	-	- ภาคผนวก ค-24 แผนป้องกันสารเคมีหกรั่วไหล

ตารางที่ 2.2-1 (ต่อ) สรุปผลการปฏิบัติตามมาตรการป้องกันและแก้ไขผลกระทบสิ่งแวดล้อม (ระยะดำเนินการ)

โครงการโรงงานผลิตเส้นลวดโลหะเคลือบผิว (ครั้งที่ 2) ของบริษัท บริดจสโตน เมทัลฟา (ประเทศไทย) จำกัด
ระหว่างเดือนกรกฎาคม-ธันวาคม พ.ศ. 2566

ผลกระทบสิ่งแวดล้อม	มาตรการป้องกันและแก้ไขผลกระทบสิ่งแวดล้อม	รายละเอียดของการปฏิบัติตามมาตรการฯ	ปัญหา/อุปสรรคและการแก้ไข	เอกสารอ้างอิง
12.2 การบริหารจัดการทั่วไป (ต่อ)	<ul style="list-style-type: none"> - กำหนดให้พนักงานของโครงการปฏิบัติตามกฎกระทรวงแรงงาน ว่าด้วยการกำหนดมาตรการในการบริหาร จัดการ และดำเนินการด้านความปลอดภัย อาชีวอนามัย และสภาพแวดล้อมในการทำงาน ในสถานที่ที่อันตรายจากการตกจากที่สูงและที่ลาดชัน จากวัสดุกระเด็น ตกหล่น และพังทลาย และจากการตกลงไปในภาชนะเก็บหรือรองรับวัสดุ พ.ศ. 2564 - ความปลอดภัยเกี่ยวกับระบบผลิตไฟฟ้าพลังงานแสงอาทิตย์ <ul style="list-style-type: none"> • การใช้งานระบบไฟฟ้าในโรงงาน ต้องดำเนินการให้เป็นไปตามหลักวิชาการหรือมาตรฐานที่ยอมรับ • ต้องจัดให้มีแผนการซ่อมบำรุง เครื่องจักร อุปกรณ์ แนวทางเดิน (ถ้ามี) ให้สามารถใช้งานได้อย่างปลอดภัย ตลอดระยะเวลาการใช้งานตามข้อกำหนดของผู้ผลิตที่เป็นไปตามมาตรฐานทางวิชาการวิศวกรรม และความปลอดภัย โดยต้องมีการตรวจสอบการรั่วไหลความแข็งแรงและบำรุงรักษาระบบในจุดที่เสี่ยงต่อการเกิดอันตรายหรือรั่วไหล เช่น ระบบท่อ ข้อต่อ รอยเชื่อม เป็นต้น อย่างน้อยปีละ 1 ครั้ง 	<ul style="list-style-type: none"> - ระหว่างเดือนกรกฎาคม-ธันวาคม พ.ศ. 2566 โครงการยังไม่มีกิจกรรมก่อสร้าง หรือติดตั้งระบบผลิตไฟฟ้าพลังงานแสงอาทิตย์ ทั้งนี้ เมื่อโครงการเข้าสู่กิจกรรมก่อสร้าง หรือติดตั้งระบบผลิตไฟฟ้าพลังงานแสงอาทิตย์/ติดตั้งอุปกรณ์ต่าง ๆ แล้วเสร็จ โครงการจะยึดถือปฏิบัติตามมาตรการที่กำหนดไว้อย่างเคร่งครัดต่อไป 	-	-

ตารางที่ 2.2-1 (ต่อ) สรุปผลการปฏิบัติตามมาตรการป้องกันและแก้ไขผลกระทบสิ่งแวดล้อม (ระยะดำเนินการ)
โครงการโรงงานผลิตเส้นลวดโลหะเคลือบผิว (ครั้งที่ 2) ของบริษัท บริดจสโตน เมทัลฟา (ประเทศไทย) จำกัด
ระหว่างเดือนกรกฎาคม-ธันวาคม พ.ศ. 2566

ผลกระทบสิ่งแวดล้อม	มาตรการป้องกันและแก้ไขผลกระทบสิ่งแวดล้อม	รายละเอียดของการปฏิบัติตามมาตรการฯ	ปัญหา/อุปสรรคและการแก้ไข	เอกสารอ้างอิง
12.2 การบริหารจัดการทั่วไป (ต่อ)	- จัดทำแผนการบำรุงรักษาแผงเซลล์แสงอาทิตย์ เช่น การล้างทำความสะอาดแผง ตรวจสอบสภาพแผงว่ามีลักษณะการแตกร้าว ตรวจสอบระบบสายไฟและแรงดันไฟฟ้าของแผง และโครงสร้างรองรับแผง หากชำรุดเสียหายหรือขัดข้องต้องบำรุงรักษาให้อยู่ในสภาพเรียบร้อยใช้งานได้	- ระหว่างเดือนกรกฎาคม-ธันวาคม พ.ศ. 2566 โครงการยังไม่มีกิจกรรมก่อสร้าง หรือติดตั้งระบบผลิตไฟฟ้าพลังงานแสงอาทิตย์ ทั้งนี้ เมื่อโครงการเข้าสู่กิจกรรมก่อสร้าง หรือติดตั้งระบบผลิตไฟฟ้าพลังงานแสงอาทิตย์/ติดตั้งอุปกรณ์ต่าง ๆ แล้วเสร็จ โครงการจะยึดถือปฏิบัติตามมาตรการที่กำหนดไว้อย่างเคร่งครัดต่อไป	-	-
12.3 อุปกรณ์ป้องกันอันตรายส่วนบุคคล	- ติดตั้งป้ายเตือนหรือสัญลักษณ์ประเภทอุปกรณ์ป้องกันอันตรายส่วนบุคคลที่ต้องสวมใส่ในแต่ละบริเวณ เพื่อให้พนักงานและผู้ที่เกี่ยวข้องได้ทราบอย่างชัดเจน	- โครงการดำเนินการติดตั้งป้ายเตือนอันตรายและการสวมใส่อุปกรณ์ป้องกันอันตรายส่วนบุคคลบริเวณพื้นที่เสี่ยง เพื่อให้ผู้ปฏิบัติงานทราบ และปฏิบัติตามอย่างเคร่งครัด	-	- ภาพที่ 2.2-24 ป้ายเตือนอันตรายในพื้นที่ต่างๆ ป้ายสวมใส่อุปกรณ์ป้องกันอันตรายส่วนบุคคล
	- จัดเตรียมอุปกรณ์ป้องกันอันตรายส่วนบุคคลให้กับพนักงานอย่างเหมาะสมตามลักษณะงานโดยมีจำนวนเพียงพอรวมทั้งมีแผนการดูแลรักษา ตรวจสอบอุปกรณ์ให้ใช้งานอย่างมีประสิทธิภาพ	- โครงการจัดเตรียมอุปกรณ์ป้องกันอันตรายส่วนบุคคลให้กับพนักงานอย่างเหมาะสม ซึ่งโครงการได้จัดทำ Guideline อุปกรณ์ป้องกันอันตรายส่วนบุคคลซึ่งกำหนดการสวมใส่ตามลักษณะงาน เพื่อใช้เป็นมาตรฐานสำหรับพนักงานทุกคน	-	- ภาควง ก-25 Guideline อุปกรณ์ป้องกันอันตรายส่วนบุคคล - ภาพที่ 2.2-25 อุปกรณ์ป้องกันอันตรายส่วนบุคคล
	- ฝึกอบรมพนักงานเกี่ยวกับลักษณะงานที่เป็นอันตราย ความสำคัญของการใช้อุปกรณ์ป้องกันอันตรายส่วนบุคคล วิธีการใช้งานถนอมรักษาอุปกรณ์ป้องกันอันตรายส่วนบุคคล	- โครงการดำเนินการฝึกอบรมพนักงานด้านความปลอดภัยอย่างต่อเนื่องตามแผนที่กำหนด รวมไปถึงวิธีการใช้งานอุปกรณ์ป้องกันอันตรายส่วนบุคคล การดูแลรักษาอุปกรณ์ร่วมด้วย	-	- ภาควง ก-26 แผนการฝึกอบรมพนักงานด้านความปลอดภัย

ตารางที่ 2.2-1 (ต่อ) สรุปผลการปฏิบัติตามมาตรการป้องกันและแก้ไขผลกระทบสิ่งแวดล้อม (ระยะดำเนินการ)
โครงการโรงงานผลิตเส้นลวดโลหะเคลือบผิว (ครั้งที่ 2) ของบริษัท บริดจสโตน เมทัลฟา (ประเทศไทย) จำกัด
ระหว่างเดือนกรกฎาคม-ธันวาคม พ.ศ. 2566

ผลกระทบสิ่งแวดล้อม	มาตรการป้องกันและแก้ไขผลกระทบสิ่งแวดล้อม	รายละเอียดของการปฏิบัติตามมาตรการฯ	ปัญหา/อุปสรรคและการแก้ไข	เอกสารอ้างอิง
12.3 อุปกรณ์ป้องกันอันตรายส่วนบุคคล (ต่อ)	- หัวหน้าหรือผู้บังคับบัญชาต้องกำกับดูแล การใช้อุปกรณ์ป้องกันความปลอดภัยส่วนบุคคลของพนักงานสม่ำเสมอ	- โครงการกำหนดให้หัวหน้างานเป็นผู้ดูแลการสวมใส่ อุปกรณ์ป้องกันอันตรายส่วนบุคคล ตามลักษณะงานที่สัมผัสตลอดระยะเวลาที่ปฏิบัติงาน เพื่อป้องกันผลกระทบต่อสุขภาพของพนักงาน	-	-
	- การเข้าไปทำงานในพื้นที่ที่มีความเสี่ยงต่อการสัมผัสเสียงดัง ความร้อน สารเคมีและฝุ่นละออง ให้สวมใส่ อุปกรณ์ป้องกันอันตรายส่วนบุคคลให้ถูกต้องและเหมาะสมกับลักษณะงานทุกครั้ง	- โครงการกำหนดให้พนักงานที่เข้าไปทำงานในพื้นที่ที่มีความเสี่ยงต่อการสัมผัสเสียงดัง ความร้อน สารเคมีและฝุ่นละออง ให้สวมใส่อุปกรณ์ป้องกันอันตรายส่วนบุคคลให้ถูกต้องและเหมาะสมกับลักษณะงานทุกครั้ง	-	- ภาคผนวก ค-27 ฎระเบียบด้านความปลอดภัย - ภาพที่ 2.2-25 อุปกรณ์ป้องกันอันตรายส่วนบุคคล
12.4 เสียงในพื้นที่ทำงาน	- จัดทำเส้นระดับเสียงเท่า (Noise Contour) ทั่วทั้งโรงงานภายใน 1 ปี และทำการจัดทำซ้ำเป็นประจำทุก 3 ปี ครอบคลุมถึงริมรั้วโครงการ รวมทั้งทำการทบทวนเป็นระยะ โดยเฉพาะในกรณีที่มีการติดตั้งเครื่องจักรและอุปกรณ์ที่เป็นต้นกำเนิดของเสียงดังเพื่อใช้สำหรับวางแผนในการควบคุมและแก้ไขปัญหาแหล่งกำเนิดเสียงดัง รวมทั้งการกำหนดบริเวณพื้นที่ที่มีเสียงดังเกินค่ามาตรฐานให้พนักงานได้รับทราบ เนื่องจากเป็นพื้นที่เสี่ยงต่อการสูญเสียการได้ยินของพนักงาน เพื่อทำการติดสัญลักษณ์พื้นที่เสี่ยงภัย ซึ่งจำเป็นต้องใช้อุปกรณ์ป้องกันอันตรายส่วนบุคคล	- โครงการมีการจัดทำ (Noise Contour) ทั้งหมด จำนวน 16 พื้นที่ มีแผนทบทวนทุก 3 ปี สรุปดังนี้ * ปี 2564 จำนวน 4 พื้นที่ ดำเนินการครั้งถัดไปในปี 2567 * ปี 2566 จำนวน 12 พื้นที่ ดำเนินการครั้งถัดไปในปี 2569	-	- ภาคผนวก ค-38 Noise Contour

ตารางที่ 2.2-1 (ต่อ) สรุปผลการปฏิบัติตามมาตรการป้องกันและแก้ไขผลกระทบสิ่งแวดล้อม (ระยะดำเนินการ)
โครงการโรงงานผลิตเส้นลวดโลหะเคลือบผิว (ครั้งที่ 2) ของบริษัท บริดจสโตน เมทัลฟา (ประเทศไทย) จำกัด
ระหว่างเดือนกรกฎาคม-ธันวาคม พ.ศ. 2566

ผลกระทบสิ่งแวดล้อม	มาตรการป้องกันและแก้ไขผลกระทบสิ่งแวดล้อม	รายละเอียดของการปฏิบัติตามมาตรการฯ	ปัญหา/อุปสรรคและการแก้ไข	เอกสารอ้างอิง
12.4 เสียงในพื้นที่ทำงาน (ต่อ)	- เครื่องจักรหรืออุปกรณ์ที่มีเสียงดังภายในอาคารผลิตและสามารถใช้วิธีทางวิศวกรรมในการปิดครอบลดเสียงดังได้ให้ดำเนินการเพื่อลดเสียงสะท้อนภายในอาคาร ส่วนแหล่งกำเนิดเสียงอื่นที่ไม่สามารถใช้วิธีการปิดครอบลดเสียงได้ให้ใช้วิธีการอื่นที่เหมาะสม เช่น การหล่อลื่น การลดความสั่นสะเทือน เป็นต้น รวมทั้งติดตั้งแผ่นดูดซับเสียงที่ผนังโรงงานเพื่อช่วยลดเสียงสะท้อนในอาคาร	- โครงการดำเนินการควบคุมระดับเสียงที่แหล่งกำเนิด เช่น ติดตั้งวัสดุดูดซับเสียง ปิดครอบเครื่องจักร	-	- ภาพที่ 2.2-26 การปิดครอบเครื่องจักรในพื้นที่ที่มีเสียงดัง
	- จัดทำแผนงานการตรวจสอบและซ่อมบำรุงเครื่องจักรและดำเนินงานตามความถี่ที่กำหนดเพื่อลดผลกระทบที่เกิดขึ้นเนื่องจากเสียงดัง	- โครงการจัดทำ Preventive Maintenance Program และดำเนินการตามแผนที่กำหนด	-	- ภาคผนวก ค-8 Preventive Maintenance Program
	- จัดทำห้องควบคุม (Control Room) ที่สามารถป้องกันเสียงดัง เพื่อใช้ปฏิบัติงานควบคุมการทำงานของเครื่องจักรอุปกรณ์ หรือจัดทำห้องพักที่ป้องกันเสียงดังให้พนักงานได้พักอย่างเหมาะสม	- โครงการจัดให้มีห้อง (Control Room) เพื่อให้พนักงานปฏิบัติงานควบคุมการทำงานของเครื่องจักรภายใน Control Room และสามารถช่วยลดการสัมผัสเสียงของพนักงาน	-	- ภาพที่ 2.2-27 ห้องควบคุม Control Room
	- จัดทำสัญลักษณ์หรือป้ายเตือนในบริเวณที่มีระดับเสียงดังตั้งแต่ 85 เดซิเบล (เอ) และจัดทำมาตรการอนุรักษ์การได้ยิน และบังคับใช้โดยให้ทำการประเมินผลความสำเร็จในการดำเนินการเป็นประจำทุกปี หากไม่ประสบผลสำเร็จจะต้องทบทวนวิธีการดำเนินการเพื่อสามารถลดผลกระทบที่เกิดขึ้นกับพนักงานได้อย่างแท้จริง	- โครงการติดตั้งป้ายแสดงบริเวณที่มีระดับเสียงดังและดำเนินการมาตรการอนุรักษ์การได้ยินตามกฎหมายที่กำหนด	-	- ภาคผนวก ค-29 โครงการอนุรักษ์การได้ยิน - ภาพที่ 2.2-24 ป้ายเตือนอันตรายในพื้นที่ต่างๆ ป้ายสวมใส่อุปกรณ์ป้องกันอันตรายส่วนบุคคล

ตารางที่ 2.2-1 (ต่อ) สรุปผลการปฏิบัติตามมาตรการป้องกันและแก้ไขผลกระทบสิ่งแวดล้อม (ระยะดำเนินการ)

โครงการโรงงานผลิตเส้นลวดโลหะเคลือบผิว (ครั้งที่ 2) ของบริษัท บริดจสโตน เมทัลฟา (ประเทศไทย) จำกัด
ระหว่างเดือนกรกฎาคม-ธันวาคม พ.ศ. 2566

ผลกระทบสิ่งแวดล้อม	มาตรการป้องกันและแก้ไขผลกระทบสิ่งแวดล้อม	รายละเอียดของการปฏิบัติตามมาตรการฯ	ปัญหา/อุปสรรคและการแก้ไข	เอกสารอ้างอิง
12.4 เสี่ยงในพื้นที่ทำงาน (ต่อ)	- แจกจ่ายอุปกรณ์ป้องกันส่วนบุคคลหรือที่ครอบหูให้พนักงาน หากตรวจพบพนักงานไม่สวมใส่เกิน 3 ครั้ง ให้ทำหนังสือแจ้งเตือนอย่างเป็นทางการ	- โครงการจัดเตรียมอุปกรณ์ป้องกันเสี่ยงให้กับพนักงานสวมใส่ อุปกรณ์ป้องกันอันตรายส่วนบุคคลตลอดระยะเวลาที่ปฏิบัติงาน และควบคุมโดยหัวหน้างานและตรวจสอบโดย จป. หากพบว่าไม่สวมใส่จะดำเนินการตักเตือนด้วยวาจา และหากพบว่าไม่สวมใส่เกิน 3 ครั้ง จะทำหนังสือแจ้งเตือนเป็นการ	-	- ภาพที่ 2.2-24 ป้ายเตือนอันตรายในพื้นที่ต่างๆ ป้ายสวมใส่อุปกรณ์ป้องกันอันตรายส่วนบุคคล
	- จัดให้มีการอบรมให้พนักงานสวมใส่อุปกรณ์ป้องกันเสี่ยงดังอย่างถูกต้อง เพื่อความปลอดภัยต่อสุขภาพอนามัยของทุกคนที่เข้าไปทำงานหรือผ่านพื้นที่ที่มีเสี่ยงดัง	- โครงการดำเนินการอบรมพนักงานด้านความปลอดภัยตามแผนที่กำหนด รวมทั้งการอบรมการสวมใส่อุปกรณ์ป้องกันอันตรายส่วนบุคคล การดูแลรักษาอุปกรณ์ร่วมด้วย	-	- ภาคนวค ค-29 โครงการอนุรักษ์การได้ยิน
	- ในการตรวจวัดและวิเคราะห์สภาวะแวดล้อมในสถานประกอบกิจการ ให้ดำเนินการให้สอดคล้องตามข้อ 15 และข้อ 16 ของประกาศกรมสวัสดิการและคุ้มครองแรงงาน เรื่อง หลักเกณฑ์วิธีตรวจวัดและการวิเคราะห์สภาวะการทำงานเกี่ยวกับความร้อน แสงสว่างหรือเสียง รวมทั้งระยะเวลาและประเภทกิจการที่ต้องดำเนินการ พ.ศ. 2561 หรือฉบับที่มีการปรับปรุงแก้ไขเพิ่มเติมในอนาคตและมีผลบังคับใช้	- โครงการดำเนินการตรวจวัดและวิเคราะห์สภาวะแวดล้อมในสถานประกอบกิจการตามประกาศของกรมสวัสดิการและคุ้มครองแรงงาน	-	- ภาคนวค ง

ตารางที่ 2.2-1 (ต่อ) สรุปผลการปฏิบัติตามมาตรการป้องกันและแก้ไขผลกระทบสิ่งแวดล้อม (ระยะดำเนินการ)

โครงการโรงงานผลิตเส้นลวดโลหะเคลือบผิว (ครั้งที่ 2) ของบริษัท บริดจสโตน เมทัลฟา (ประเทศไทย) จำกัด
ระหว่างเดือนกรกฎาคม-ธันวาคม พ.ศ. 2566

ผลกระทบสิ่งแวดล้อม	มาตรการป้องกันและแก้ไขผลกระทบสิ่งแวดล้อม	รายละเอียดของการปฏิบัติตามมาตรการฯ	ปัญหา/อุปสรรคและการแก้ไข	เอกสารอ้างอิง
12.5 การเตรียมการกรณีเกิดเหตุฉุกเฉิน	- จัดเตรียมพาหนะสำรองไว้เพื่อใช้ในกรณีฉุกเฉินได้ทันที	- โครงการจัดเตรียมยานพาหนะสำหรับใช้ในกรณีฉุกเฉินประจำที่โครงการ จำนวน 1 คัน	-	- ภาพที่ 2.2-28 พาหนะสำรองกรณีฉุกเฉิน
	- จัดทำแผนปฏิบัติการกรณีเกิดเหตุฉุกเฉินภายในพื้นที่โครงการ และแผนการประสานงานขอความช่วยเหลือจากหน่วยงานภายนอก ตลอดจนการฝึกซ้อมตามแผนดังกล่าวอย่างน้อยปีละ 1 ครั้ง	- โครงการจัดทำแผนปฏิบัติการกรณีเกิดเหตุฉุกเฉินภายในพื้นที่โครงการ และดำเนินการฝึกซ้อมแผนปีละ 1 ครั้ง	-	- ภาคผนวก ค-30 แผนฉุกเฉินของโครงการ - ภาคผนวก ค-31 เอกสารฝึกซ้อมแผนฉุกเฉินประจำปี 2566
	- กรณีที่มีผู้ได้รับบาดเจ็บ โครงการต้องทำการประสานงานกับโรงพยาบาลที่อยู่ใกล้เคียงเพื่อส่งตัวผู้บาดเจ็บเข้ารับการรักษา โดยในเบื้องต้นให้ทำการส่งตัวผู้บาดเจ็บไปยังสถานพยาบาลระดับปฐมภูมิในพื้นที่ กรณีที่เกินขีดความสามารถในการให้บริการให้โครงการประสานงานขอส่งตัวผู้บาดเจ็บไปยังสถานพยาบาลระดับที่สูงขึ้นและมีความพร้อมในการให้บริการต่อไป	- กรณีมีเหตุฉุกเฉินและผู้ที่ได้รับบาดเจ็บเกินขีดความสามารถในการให้บริการของโครงการ จะดำเนินการส่งต่อผู้ป่วยไปยังโรงพยาบาลใกล้เคียงเพื่อทำการรักษาต่อไป เช่น โรงพยาบาลพลวงแดง โรงพยาบาลพญาไท-ศรีราชา	-	-
12.6 สุขภาพพนักงาน	- จัดให้มีสิ่งจำเป็นในการปฐมพยาบาลและการรักษาพยาบาลที่เพียงพอ ตามกฎกระทรวง (กระทรวงแรงงาน) ว่าด้วยการจัดสวัสดิการในสถานประกอบการ พ.ศ. 2548 และจัดให้มีห้องพยาบาลประจำอยู่ในพื้นที่โรงงาน	- โครงการจัดเตรียมอุปกรณ์ปฐมพยาบาลและห้องพยาบาลไว้ในพื้นที่โครงการ เพื่อทำการปฐมพยาบาลเบื้องต้น	-	- ภาพที่ 2.2-29 อุปกรณ์ปฐมพยาบาลเบื้องต้นและห้องพยาบาล

ตารางที่ 2.2-1 (ต่อ) สรุปผลการปฏิบัติตามมาตรการป้องกันและแก้ไขผลกระทบสิ่งแวดล้อม (ระยะดำเนินการ)

โครงการโรงงานผลิตเส้นลวดโลหะเคลือบผิว (ครั้งที่ 2) ของบริษัท บริดจสโตน เมทัลฟา (ประเทศไทย) จำกัด
ระหว่างเดือนกรกฎาคม-ธันวาคม พ.ศ. 2566

ผลกระทบสิ่งแวดล้อม	มาตรการป้องกันและแก้ไขผลกระทบสิ่งแวดล้อม	รายละเอียดของการปฏิบัติตามมาตรการฯ	ปัญหา/อุปสรรคและการแก้ไข	เอกสารอ้างอิง
12.6 สุขภาพพนักงาน (ต่อ)	- จัดให้มีสมุดประจำตัวพนักงานและปฏิบัติตามกฎกระทรวง (กระทรวงแรงงาน) เรื่อง กำหนดมาตรฐานการตรวจสุขภาพลูกจ้างซึ่งทำงานเกี่ยวกับปัจจัยเสี่ยง พ.ศ. 2563	- โครงการจัดให้มีสมุดประจำตัวพนักงาน เพื่อเก็บข้อมูลด้านสุขภาพของพนักงาน	-	-
	- จัดส่งพนักงานที่เกิดการเจ็บป่วยเข้ารับการรักษาพยาบาล บริการสุขภาพหากเกินขีดความสามารถของโรงพยาบาลของบริษัทฯ	- กรณีมีเหตุฉุกเฉินและผู้ที่ได้รับบาดเจ็บเกินขีดความสามารถในการให้บริการของโครงการ จะดำเนินการส่งต่อผู้ป่วยไปยังโรงพยาบาลใกล้เคียงเพื่อทำการรักษาต่อไป เช่น โรงพยาบาลพลวงแดง โรงพยาบาลพญาไท-ศรีราชา	-	-
	- ตรวจสุขภาพพนักงานประจำปีใหม่ทุกคนและตรวจสุขภาพพนักงานประจำปีตามปัจจัยเสี่ยง ทั้งนี้รายละเอียดของการตรวจให้อยู่ในดุลยพินิจของแพทย์แผนปัจจุบันชั้นหนึ่งที่ได้รับใบอนุญาตประกอบวิชาชีพเวชกรรมด้านอาชีวเวชศาสตร์ หรือที่ผ่านการอบรมด้านอาชีวเวชศาสตร์ หรือที่มีคุณสมบัติตามที่อธิบดีกรมสวัสดิการและคุ้มครองแรงงานกำหนด	- โครงการกำหนดให้มีการตรวจสุขภาพพนักงานใหม่ทุกคนและตรวจสุขภาพพนักงานประจำปี ตามความเสี่ยงปีละ 1 ครั้ง โดยในปี 2566 ดำเนินการตรวจสุขภาพในเดือนกรกฎาคม 2566	-	- ภาคผนวก ค-41 ผลการตรวจสุขภาพพนักงานใหม่ก่อนเข้าทำงาน และตรวจสุขภาพพนักงานประจำปี 2566
	- ให้ความร่วมมือเจ้าหน้าที่ตำรวจในการเข้าตรวจค้นสารเสพติดจากพนักงาน แต่ต้องอยู่ภายใต้เงื่อนไขของข้อกฎหมายที่กำหนด	- โครงการยินดีให้ความร่วมมือกับเจ้าหน้าที่ตำรวจในการตรวจสอบสารเสพติดของพนักงาน	-	-

ตารางที่ 2.2-1 (ต่อ) สรุปผลการปฏิบัติตามมาตรการป้องกันและแก้ไขผลกระทบสิ่งแวดล้อม (ระยะดำเนินการ)
โครงการโรงงานผลิตเส้นลวดโลหะเคลือบผิว (ครั้งที่ 2) ของบริษัท บริดจสโตน เมทัลฟา (ประเทศไทย) จำกัด
ระหว่างเดือนกรกฎาคม-ธันวาคม พ.ศ. 2566

ผลกระทบสิ่งแวดล้อม	มาตรการป้องกันและแก้ไขผลกระทบสิ่งแวดล้อม	รายละเอียดของการปฏิบัติตามมาตรการฯ	ปัญหา/อุปสรรคและการแก้ไข	เอกสารอ้างอิง
12.6 สุขภาพพนักงาน (ต่อ)	- ในแต่ละปีจะต้องประเมินความสัมพันธ์ของผลการตรวจสุขภาพแวดล้อมในสถานที่ทำงานกับผลการตรวจสุขภาพประจำปีเพื่อดูสภาพการเปลี่ยนแปลงประกอบกับความเห็นของแพทย์อาชีวเวชศาสตร์ หากพบว่าเกิดจากการทำงานหรือมีความเสี่ยงจากสภาพแวดล้อมในการทำงานต้องทำการโอนย้ายการทำงานไปยังแผนกที่มีโอกาสได้รับในการสัมผัสปัจจัยเสี่ยงลดลง และให้รวมถึงทำการเปรียบเทียบผลการดำเนินการเกี่ยวกับสภาพแวดล้อมในการทำงานและสุขภาพพนักงานย้อนหลังอย่างน้อย 5 ปี เพื่อพิจารณาแนวโน้มของภาวะสุขภาพ ค้นหาความบกพร่องของการจัดการและทำการแก้ไขปัญหา เพื่อลดผลกระทบที่เป็นปัจจัยในการนำไปสู่ปัญหาภาวะความผิดปกติของสุขภาพพนักงานเนื่องจากการทำงาน	- โครงการกำหนดให้มีการตรวจสุขภาพพนักงานใหม่ทุกคน และตรวจสุขภาพพนักงานประจำปี ตามความเสี่ยงปีละ 1 ครั้ง และยินดีให้ความร่วมมือกับเจ้าหน้าที่ตำรวจในการตรวจสอบสารเสพติดของพนักงาน	-	- ภาคผนวก ค-41 ผลการตรวจสุขภาพพนักงานใหม่ก่อนเข้าทำงาน และตรวจสุขภาพพนักงานประจำปี 2566

ตารางที่ 2.2-1 (ต่อ) สรุปผลการปฏิบัติตามมาตรการป้องกันและแก้ไขผลกระทบสิ่งแวดล้อม (ระยะดำเนินการ)

โครงการโรงงานผลิตเส้นลวดโลหะเคลือบผิว (ครั้งที่ 2) ของบริษัท บริดจสโตน เมทัลฟา (ประเทศไทย) จำกัด
ระหว่างเดือนกรกฎาคม-ธันวาคม พ.ศ. 2566

ผลกระทบสิ่งแวดล้อม	มาตรการป้องกันและแก้ไขผลกระทบสิ่งแวดล้อม	รายละเอียดของการปฏิบัติตามมาตรการฯ	ปัญหา/อุปสรรคและการแก้ไข	เอกสารอ้างอิง
12.6 สุขภาพพนักงาน (ต่อ)	<p>- กรณีที่พบว่าผลการตรวจสุขภาพพนักงานประจำปี มีความผิดปกติจะต้องมีขั้นตอนของการดำเนินการดังนี้</p> <ul style="list-style-type: none"> เจ้าหน้าที่ความปลอดภัยระดับวิชาชีพปรึกษาแพทย์ อาชีวเวชศาสตร์ถึงความจำเป็นในการตรวจซ้ำ ถ้าแพทย์ อาชีวเวชศาสตร์ลงความเห็นไม่ต้องตรวจซ้ำและแนะนำ การดูแลสุขภาพ ให้เฝ้าระวังดูแลการตรวจซ้ำในปีถัดไป แต่ หากแพทย์อาชีวเวชศาสตร์ลงความเห็นต้องตรวจซ้ำ ให้ทางโครงการทำเรื่องส่งตัวในการตรวจสุขภาพซ้ำยังสถาน บริการด้านสุขภาพ (นับเป็นการตรวจสุขภาพ ครั้งที่ 2) ซึ่งค่าใช้จ่ายในการดำเนินการให้อยู่ในการดูแลของทางโครงการ 	<p>- ในกรณีพบว่าผลตรวจสุขภาพของพนักงานผิดปกติ ทางโครงการจะดำเนินการตามขั้นตอนที่กำหนด ซึ่งแพทย์ อาชีวเวชศาสตร์จะเป็นผู้ประเมินและวินิจฉัยในการตรวจรักษา</p>	-	-

ตารางที่ 2.2-1 (ต่อ) สรุปผลการปฏิบัติตามมาตรการป้องกันและแก้ไขผลกระทบสิ่งแวดล้อม (ระยะดำเนินการ)

โครงการโรงงานผลิตเส้นลวดโลหะเคลือบผิว (ครั้งที่ 2) ของบริษัท บริดจสโตน เมทัลฟา (ประเทศไทย) จำกัด
ระหว่างเดือนกรกฎาคม-ธันวาคม พ.ศ. 2566

ผลกระทบสิ่งแวดล้อม	มาตรการป้องกันและแก้ไขผลกระทบสิ่งแวดล้อม	รายละเอียดของการปฏิบัติตามมาตรการฯ	ปัญหา/อุปสรรคและการแก้ไข	เอกสารอ้างอิง
12.6 สุขภาพพนักงาน (ต่อ)	<ul style="list-style-type: none"> เมื่อได้รับผลการตรวจสุขภาพซ้ำ (ผลการตรวจสุขภาพครั้งที่ 2) ให้เจ้าหน้าที่ความปลอดภัยระดับวิชาชีพส่งผลการตรวจให้พนักงานคนดังกล่าวทราบทันที หากพบว่าผลการตรวจวัดซ้ำ (ผลการตรวจสุขภาพครั้งที่ 2) ตามความเห็นของแพทย์อาชีวเวชศาสตร์ยังมีความผิดปกติ เช่นเดิม ให้ปรึกษาแพทย์ถึงความเกี่ยวข้องกับการทำงาน อย่างไรก็ตามพนักงานคนดังกล่าวนี้ จะต้องได้รับการส่งตัวเข้ารับการรักษายาบาล รวมทั้งให้ทำการโอนย้ายการทำงานไปยังแผนกที่มีโอกาสในการได้รับการสัมผัสปัจจัยเสี่ยงลดลง แต่หากพบว่าผลการตรวจซ้ำปกติให้จัดเป็นกลุ่มเฝ้าระวังที่จำเป็นต้องดูแลอย่างใกล้ชิด 	- ในกรณีที่พบว่าผลตรวจสุขภาพซ้ำ (ครั้งที่ 2) ตามความเห็นของแพทย์อาชีวเวชศาสตร์ ยังมีความผิดปกติ เช่นเดิม โครงการจะดำเนินการตามที่มาตรการกำหนด	-	-

ตารางที่ 2.2-1 (ต่อ) สรุปผลการปฏิบัติตามมาตรการป้องกันและแก้ไขผลกระทบสิ่งแวดล้อม (ระยะดำเนินการ)
โครงการโรงงานผลิตเส้นลวดโลหะเคลือบผิว (ครั้งที่ 2) ของบริษัท บริดจสโตน เมทัลฟา (ประเทศไทย) จำกัด
ระหว่างเดือนกรกฎาคม-ธันวาคม พ.ศ. 2566

ผลกระทบสิ่งแวดล้อม	มาตรการป้องกันและแก้ไขผลกระทบสิ่งแวดล้อม	รายละเอียดของการปฏิบัติตามมาตรการฯ	ปัญหา/อุปสรรคและการแก้ไข	เอกสารอ้างอิง
12.6 สุขภาพพนักงาน (ต่อ)	- ให้เตรียมตัวตามข้อแนะนำของแพทย์อาชีวเวชศาสตร์และเจ้าหน้าที่ความปลอดภัยในการทำงานระดับวิชาชีพและปฏิบัติตามแนวทางการตรวจคัดกรองสมรรถภาพการได้ยินและการแปลผล (ฉบับปรับปรุงปี 2560) ของสำนักโรคจากการประกอบอาชีพและสิ่งแวดล้อมและกฎหมายอื่นที่เกี่ยวข้อง ก่อนเข้ารับการตรวจสอบสมรรถภาพการได้ยิน การเตรียมพร้อมห้องตรวจตามมาตรฐานสากล ตลอดจนการบันทึกประวัติส่วนบุคคลอย่างละเอียดและความผิดปกติหรือการเจ็บป่วยจากโรคต่างๆ เพื่อสามารถวิเคราะห์ความผิดปกติของการตรวจสมรรถภาพการได้ยินได้อย่างแม่นยำ	- ก่อนการเข้ารับการตรวจสอบสมรรถภาพการได้ยินทางโครงการจะมีการประชาสัมพันธ์การปฏิบัติงานและเตรียมตัวตามแนวทางตรวจคัดกรองสมรรถภาพการได้ยินเพื่อให้สามารถวิเคราะห์ความผิดปกติได้อย่างแม่นยำ	-	-
	- ทำการตรวจ Screening audiometry เพื่อคัดกรองโรคสำหรับพนักงานใหม่ในแผนกที่มีความเสี่ยงในการสัมผัสการได้ยินเสียงจากการทำงาน เพื่อใช้เป็นฐานข้อมูลประกอบการวินิจฉัยโรคในปีถัดไป ซึ่งเป็นการตรวจแบบ Diagnostic audiometry ในพนักงานประจำของแผนกที่มีความเสี่ยงในการสัมผัสเสียงจากการทำงาน	- โครงการกำหนดให้มีการคัดกรองโรคเบื้องต้นสำหรับพนักงานใหม่ ในแผนกที่มีความเสี่ยงในการสัมผัสการได้ยินเสียง เพื่อใช้เป็นฐานข้อมูลด้านสมรรถภาพการได้ยินของพนักงาน	-	ภาคผนวก ค-41 ผลการตรวจสุขภาพพนักงานใหม่ก่อนเข้าทำงาน และตรวจสุขภาพพนักงานประจำปี 2566

ตารางที่ 2.2-1 (ต่อ) สรุปผลการปฏิบัติตามมาตรการป้องกันและแก้ไขผลกระทบสิ่งแวดล้อม (ระยะดำเนินการ)

โครงการโรงงานผลิตเส้นลวดโลหะเคลือบผิว (ครั้งที่ 2) ของบริษัท บริดจสโตน เมทัลฟา (ประเทศไทย) จำกัด
ระหว่างเดือนกรกฎาคม-ธันวาคม พ.ศ. 2566

ผลกระทบสิ่งแวดล้อม	มาตรการป้องกันและแก้ไขผลกระทบสิ่งแวดล้อม	รายละเอียดของการปฏิบัติตามมาตรการฯ	ปัญหา/อุปสรรคและการแก้ไข	เอกสารอ้างอิง
12.6 สุขภาพพนักงาน (ต่อ)	- ทำการตรวจวัดสมรรถภาพการได้ยินพนักงานเป็นประจำทุกปี โดยต้องรายงานผลการตรวจทั้งความถี่ที่ตรวจพบความผิดปกติ (เฮิรตซ์) และระดับเสียงเฉลี่ย (dB HL) ทั้งหูซ้ายและหูขวา และดำเนินการประเมินการสูญเสียสมรรถภาพของการได้ยินให้เป็นไปตามคู่มือการประเมินสูญเสียสมรรถภาพทางกายและจิต ฉบับปรับปรุง พ.ศ. 2559 สำนักงานกองทุนเงินทดแทนสำนักงานประกันสังคม	- การรายงานผลการตรวจสมรรถภาพการได้ยินประจำปี พ.ศ. 2566 ประกอบด้วยความถี่ที่ตรวจพบความผิดปกติ และระดับเสียงเฉลี่ยทั้งหูซ้ายและหูขวา พร้อมทั้งดำเนินการประเมินการสูญเสียสมรรถภาพการได้ยินของพนักงานซึ่งจะแจ้งรายละเอียดให้พนักงานทราบ พร้อมทั้งดำเนินการติดตั้ง Noise Cover ในบริเวณที่มีเครื่องจักรเสียงดัง	-	ภาคผนวก ค-41 ผลการตรวจสุขภาพพนักงานใหม่ก่อนเข้าทำงาน และตรวจสุขภาพพนักงานประจำปี 2566
	- ทำการตรวจสุขภาพพนักงานเป็นประจำทุกปี โดยดำเนินการตามกฎหมายกำหนดหลักเกณฑ์และวิธีการตรวจสุขภาพของลูกจ้างและส่งผลการตรวจแก่พนักงานตรวจแรงงาน พ.ศ. 2547 "ข้อ 5 ในการตรวจสุขภาพของลูกจ้างให้แพทย์ผู้ทำการตรวจบันทึกรายละเอียดเกี่ยวกับผลการตรวจสุขภาพ โดยให้ระบุความเห็นของแพทย์ที่บ่งบอกสภาวะสุขภาพของลูกจ้างที่มีผลกระทบหรืออุปสรรคต่อการทำงานหรือลักษณะงานที่ได้รับมอบหมายของลูกจ้าง พร้อมทั้งลงลายมือชื่อแพทย์ผู้ให้ความเห็นในวันที่ทำการตรวจวัดหรือให้ความเห็นนั้น" และ "ข้อ 10 ในกรณีผลการตรวจสุขภาพของลูกจ้างผิดปกติ	- โครงการจัดให้มีการตรวจสุขภาพพนักงานประจำปี โดยในปี 2566 ดำเนินการตรวจสุขภาพ ในเดือนกรกฎาคม พ.ศ. 2566	-	- ภาคผนวก ค-41 ผลการตรวจสุขภาพพนักงานใหม่ก่อนเข้าทำงาน และตรวจสุขภาพพนักงานประจำปี 2566

ตารางที่ 2.2-1 (ต่อ) สรุปผลการปฏิบัติตามมาตรการป้องกันและแก้ไขผลกระทบสิ่งแวดล้อม (ระยะดำเนินการ)

โครงการโรงงานผลิตเส้นลวดโลหะเคลือบผิว (ครั้งที่ 2) ของบริษัท บริดจสโตน เมทัลฟา (ประเทศไทย) จำกัด
ระหว่างเดือนกรกฎาคม-ธันวาคม พ.ศ. 2566

ผลกระทบสิ่งแวดล้อม	มาตรการป้องกันและแก้ไขผลกระทบสิ่งแวดล้อม	รายละเอียดของการปฏิบัติตามมาตรการฯ	ปัญหา/อุปสรรคและการแก้ไข	เอกสารอ้างอิง
12.6 สุขภาพพนักงาน (ต่อ)	ให้แจ้งแก่ลูกจ้างภายใน 3 วัน นับแต่ วันที่ทราบผลการตรวจและจัดให้ลูกจ้างได้รับการรักษาพยาบาลทันทีรวมทั้งทำการตรวจสอบหาสาเหตุความผิดปกติ"			
	<ul style="list-style-type: none"> - กรณีที่พบว่าผลการตรวจสมรรถภาพการได้ยินของพนักงานประจำปีมีความผิดปกติ โดยต้องระบุได้ว่ามาจากการได้รับเสียงดังหรือไม่ โดยเฉพาะกรณีที่พบว่าพนักงานมีระดับการได้ยินลดลงที่ความถี่ 500-8,000 เฮิรตซ์ ต้องมีขั้นตอนของการดำเนินการดังนี้ <ul style="list-style-type: none"> • ทำเรื่องส่งตัวในการตรวจสุขภาพเข้ายังสถานบริการด้านสุขภาพภายใน 30 วันนับจากวันที่ทราบผลการตรวจครั้งที่ 1 (นับเป็นการตรวจสุขภาพครั้งที่ 2) ซึ่งค่าใช้จ่ายในการดำเนินการให้อยู่ในการดูแลของทางโครงการ • เมื่อได้รับผลการตรวจสุขภาพซ้ำ (ผลการตรวจสุขภาพครั้งที่ 2) ให้เจ้าหน้าที่ความปลอดภัยระดับวิชาชีพส่งผลการตรวจให้พนักงานคนดังกล่าวทราบทันที หากพบว่าผลการตรวจวัดซ้ำ (ผลการตรวจสุขภาพครั้งที่ 2) ตามความเห็นของแพทย์อาชีวเวชศาสตร์ยังมีความผิดปกติเช่นเดิม ให้ปรึกษาแพทย์ถึงความเกี่ยวข้องกับการทำงาน 	<ul style="list-style-type: none"> - ในปี 2566 พบผลการตรวจสมรรถภาพการได้ยินผิดปกติจำนวน 26 ราย ทางโครงการได้ดำเนินการตามขั้นตอนที่กำหนดในการดูแลรักษา โดยการตรวจซ้ำและทำการวินิจฉัยโดยแพทย์อาชีวเวชศาสตร์ 	-	ภาคผนวก ค-41 ผลการตรวจสุขภาพพนักงานใหม่ก่อนเข้าทำงาน และตรวจสุขภาพพนักงานประจำปี 2566

ตารางที่ 2.2-1 (ต่อ) สรุปผลการปฏิบัติตามมาตรการป้องกันและแก้ไขผลกระทบสิ่งแวดล้อม (ระยะดำเนินการ)

โครงการโรงงานผลิตเส้นลวดโลหะเคลือบผิว (ครั้งที่ 2) ของบริษัท บริดจสโตน เมทัลฟา (ประเทศไทย) จำกัด
ระหว่างเดือนกรกฎาคม-ธันวาคม พ.ศ. 2566

ผลกระทบสิ่งแวดล้อม	มาตรการป้องกันและแก้ไขผลกระทบสิ่งแวดล้อม	รายละเอียดของการปฏิบัติตามมาตรการฯ	ปัญหา/อุปสรรคและการแก้ไข	เอกสารอ้างอิง
12.6 สุขภาพพนักงาน (ต่อ)	อย่างไรก็ตามพนักงานคนดังกล่าวนี้ต้องได้รับการส่งตัวเข้ารับการรักษายาบาล รวมทั้งให้ทำการโอนย้ายการทำงานไปยังแผนกที่มีโอกาสในการได้รับการสัมผัสปัจจัยเสี่ยงลดลง แต่หากพบว่าผลการตรวจซ้ำปกติให้จัดเป็นกลุ่มเฝ้าระวังที่จำเป็นต้องดูแลอย่างใกล้ชิด			
13. อันตรายร้ายแรง	<ul style="list-style-type: none"> - มาตรการลดความเสี่ยงจากหม้อไอน้ำ • จัดให้มีการติดตั้งอุปกรณ์เพื่อความปลอดภัยต่างๆ เช่น ลิ้นนิรภัย (Safety Valve) มาตรวัดระดับน้ำ มาตรวัดความดันไอน้ำ (Pressure Indicator หรือ Pressure Gauge) เป็นต้น • จัดให้มีการตรวจสอบและทดสอบการทำงานต่างๆ ของหม้อไอน้ำ • จัดทำแผนการตรวจสอบลักษณะสมบัติของน้ำก่อนป้อนเข้าสู่หม้อไอน้ำและในระบบหม้อไอน้ำตามความถี่ ที่ผู้ออกแบบกำหนดเพื่อควบคุมคุณภาพให้เหมาะสมต่อการเดินเครื่องและเป็นการป้องกันการกัดกร่อนหรือตะกรันของหม้อไอน้ำ 	<ul style="list-style-type: none"> - ปัจจุบันโครงการรับไอน้ำจาก บริษัท กัลฟ์ วิทีพี จำกัด ดังนั้นจึงไม่มีการเดินหม้อไอน้ำ อย่างไรก็ตามโครงการได้ดำเนินการติดตั้งอุปกรณ์เพื่อความปลอดภัยอย่างครบถ้วน และในอนาคตหากมีการเดินหม้อไอน้ำเพื่อผลิตไอน้ำใช้เอง โครงการจะดำเนินการตามมาตรการลดความเสี่ยงที่กำหนดไว้อย่างเคร่งครัด 	-	<ul style="list-style-type: none"> - ภาคผนวก ค-32 รายงานผลการตรวจสอบความปลอดภัยของหม้อไอน้ำประจำปี - ภาคผนวก ค-33 บันทึกการทดสอบการทำงานของหม้อไอน้ำ - ภาคผนวก ค-34 ผลการตรวจสอบคุณสมบัติของน้ำก่อนป้อนเข้าสู่หม้อไอน้ำ

ตารางที่ 2.2-1 (ต่อ) สรุปผลการปฏิบัติตามมาตรการป้องกันและแก้ไขผลกระทบสิ่งแวดล้อม (ระยะดำเนินการ)
โครงการโรงงานผลิตเส้นลวดโลหะเคลือบผิว (ครั้งที่ 2) ของบริษัท บริดจสโตน เมทัลฟา (ประเทศไทย) จำกัด
ระหว่างเดือนกรกฎาคม-ธันวาคม พ.ศ. 2566

ผลกระทบสิ่งแวดล้อม	มาตรการป้องกันและแก้ไขผลกระทบสิ่งแวดล้อม	รายละเอียดของการปฏิบัติตามมาตรการฯ	ปัญหา/อุปสรรคและการแก้ไข	เอกสารอ้างอิง
13. อันตรายร้ายแรง (ต่อ)	<ul style="list-style-type: none"> จัดทำระเบียบข้อบังคับเกี่ยวกับวิธีการปฏิบัติงานที่ถูกต้องและปลอดภัยในการใช้หม้อไอน้ำ การตรวจสอบอุปกรณ์ก่อนลงมือปฏิบัติงานรวมทั้งวิธีการแก้ไขข้อขัดข้องต่างๆ จัดให้มีการตรวจสอบความปลอดภัยของหม้อไอน้ำประจำปีและหลังจากมีการซ่อมบำรุงหม้อไอน้ำทุกครั้ง จัดให้มีแผนการบำรุงรักษาประจำปีของอุปกรณ์ต่างๆ ตามที่ผู้ผลิตกำหนดเพื่อให้อุปกรณ์ต่างๆ สามารถทำงานได้อย่างมีประสิทธิภาพและมีความปลอดภัย 			<ul style="list-style-type: none"> ภาคผนวก ค-35 ระเบียบปฏิบัติเกี่ยวกับการทำงานของหม้อไอน้ำ ภาคผนวก ค-3-37 แผนการซ่อมบำรุงรักษาหม้อไอน้ำประจำปี
	<ul style="list-style-type: none"> - การป้องกันและลดอุบัติเหตุของสถานีควบคุม • บริเวณ Metering/Gate Station <ul style="list-style-type: none"> * ล้อมรั้วตาข่ายโดยรอบพื้นที่สูงประมาณ 3 เมตร และมีประตูทางเข้า 2 ชั้น เพื่อป้องกันไม่ให้เกิดการบุกรุกเข้าไป หรือทำอันตรายต่อระบบควบคุม * มีระบบท่อ Bypass และระบบวาล์วสำรองในกรณีเกิดความบกพร่องของท่อเส้นหลัก * ติดตั้งปล่องระบายก๊าซ (Blow down stack) เพื่อระบายก๊าซที่ค้างในเส้นท่อออกสู่บรรยากาศกรณีที่เกิดเหตุการณ์ฉุกเฉิน 	<ul style="list-style-type: none"> - โครงการดำเนินการตามมาตรการป้องกันและลดอุบัติเหตุของสถานีควบคุม ดังนี้ - บริเวณ Metering/Gate Station ทำการล้อมรั้วตาข่ายโดยรอบพื้นที่ความสูง 3 เมตร ติดตั้งระบบท่อ Bypass ปล่องระบายก๊าซ เครื่องดับเพลิงชนิดผง และมีเจ้าหน้าที่ทำการตรวจสอบแนวท่อและสถานีควบคุมทุกวันสำหรับ บริษัท ปตท. จำกัด (มหาชน) มีการเข้ามาดำเนินการตรวจสอบทุกปี 	-	<ul style="list-style-type: none"> - ภาพที่ 2.2-30 สถานีควบคุมและวัดปริมาณก๊าซ - ภาคผนวก ค-36 บันทึกการตรวจสอบแนวท่อและสถานีควบคุมก๊าซเป็นประจำทุกสัปดาห์

ตารางที่ 2.2-1 (ต่อ) สรุปผลการปฏิบัติตามมาตรการป้องกันและแก้ไขผลกระทบสิ่งแวดล้อม (ระยะดำเนินการ)
โครงการโรงงานผลิตเส้นลวดโลหะเคลือบผิว (ครั้งที่ 2) ของบริษัท บริดจสโตน เมทัลฟา (ประเทศไทย) จำกัด
ระหว่างเดือนกรกฎาคม-ธันวาคม พ.ศ. 2566

ผลกระทบสิ่งแวดล้อม	มาตรการป้องกันและแก้ไขผลกระทบสิ่งแวดล้อม	รายละเอียดของการปฏิบัติตามมาตรการฯ	ปัญหา/อุปสรรคและการแก้ไข	เอกสารอ้างอิง
13. อันตรายร้ายแรง (ต่อ)	<ul style="list-style-type: none"> * ติดตั้งเครื่องดับเพลิงชนิดผง (Powder Extinguisher) ขนาด 15 กิโลกรัม จำนวน 1 เครื่อง โดยติดตั้งไว้ในที่ที่สะดวกต่อการใช้งานและมีป้ายบอกให้เห็นชัดเจน * เจ้าหน้าที่ของบริษัทฯ ทำการตรวจตราแนวท่อและสถานีควบคุมเป็นประจำทุกสัปดาห์ 			
	<ul style="list-style-type: none"> • ระบบท่อก๊าซในอาคารโรงงานที่อยู่ในความดูแลของโรงงาน * ตรวจสอบการรั่วของก๊าซ (Leak) ที่บริเวณข้อต่อทุกจุด ทุก 3-6 เดือน * ถ้าก่อให้เกิดการกัดกร่อน (Corrode) ทำให้ผนังท่อสึกกร่อนให้ตรวจสอบความหนาของท่อ ถ้าส่วนที่ถูกกัดกร่อนลึกเป็น 0.8 เท่าของความหนาของท่อ ให้ทำการซ่อมโดยเปลี่ยนท่อส่วนนั้นออก * ตรวจสอบสภาพผิวของท่อก๊าซ หากพบสนิมหรือ Corrode ให้ทำความสะอาดผิวและทาสี 	- ระบบท่อก๊าซในอาคาร ทางโครงการดำเนินการตรวจสอบการรั่วของก๊าซที่บริเวณข้อต่อทุกวัน สำหรับ บริษัท ปตท. จำกัด (มหาชน) มีการเข้ามาดำเนินการตรวจสอบทุกปี ซึ่งหากเกิดความผิดปกติจะทำการปรับปรุงแก้ไขตามขั้นตอนที่กำหนด	-	- ภาคผนวก ค-36 บันทึกการตรวจสอบแนวท่อและสถานีควบคุมก๊าซเป็นประจำทุกปี
14. พื้นที่สีเขียว	- จัดให้มีพื้นที่สีเขียว 5,675 ตารางเมตร (หรือคิดเป็นร้อยละ 5 ของพื้นที่โครงการ) โดยให้เลือกปลูกต้นไม้ที่มีใบหนาเพื่อใช้ประโยชน์ในการลดความแรงของลม เช่น อโศกอินเดีย และไม่ประจำถิ่นอื่นๆ เป็นต้น	- โครงการจัดให้มีพื้นที่สีเขียวขนาด 5,675 ตารางเมตร โดยปลูกต้นไม้ ได้แก่ สนประดิพัทธ์ ตะแบก ไทรเกาหลี	-	- ภาพที่ 2.2-31 พื้นที่สีเขียวภายในพื้นที่โครงการ

ตารางที่ 2.2-1 (ต่อ) สรุปผลการปฏิบัติตามมาตรการป้องกันและแก้ไขผลกระทบสิ่งแวดล้อม (ระยะดำเนินการ)

โครงการโรงงานผลิตเส้นลวดโลหะเคลือบผิว (ครั้งที่ 2) ของบริษัท บริดจสโตน เมทัลฟา (ประเทศไทย) จำกัด
ระหว่างเดือนกรกฎาคม-ธันวาคม พ.ศ. 2566

ผลกระทบสิ่งแวดล้อม	มาตรการป้องกันและแก้ไขผลกระทบสิ่งแวดล้อม	รายละเอียดของการปฏิบัติตามมาตรการฯ	ปัญหา/อุปสรรคและการแก้ไข	เอกสารอ้างอิง
14. พื้นที่สีเขียว (ต่อ)	- การดูแลบำรุงรักษาพื้นที่สีเขียว โครงการได้ติดตั้งก๊อกน้ำบริเวณ โดยรอบพื้นที่เพื่อนำน้ำไปรดน้ำต้นไม้ในพื้นที่สีเขียวเป็นประจำทุกวัน ยกเว้นในวันที่ฝนตก ส่วนการใช้สารปรับปรุงดินในพื้นที่สีเขียวจะมีพนักงานดูแลโดยเฉพาะเป็นประจำทุกวันและมุ่งเน้นการใช้อินทรีย์วัตถุในการบำรุงรักษาพื้นที่สีเขียว	- โครงการจัดให้มีเจ้าหน้าที่ในการดูแลรดน้ำต้นไม้ประจำวันสำหรับการบำรุงรักษาจะใช้อินทรีย์วัตถุเป็นหลัก	-	- ภาพที่ 2.2-31 พื้นที่สีเขียวภายในพื้นที่โครงการ
	- ในกรณีต้นไม้ในพื้นที่สีเขียวตายจะปลุกทดแทนภายใน 30 วัน และมีการบำรุงรักษาให้มีอัตราการเจริญเติบโตที่รวดเร็วเพื่อให้สามารถใช้ประโยชน์ในการป้องกันลมและลดการฟุ้งกระจายของฝุ่นละออง	- ในกรณีที่ต้นไม้ตายจะทำการปลุกทดแทน และบำรุงรักษาให้เจริญเติบโต	-	- ภาพที่ 2.2-31 พื้นที่สีเขียวภายในพื้นที่โครงการ

ภาพประกอบผลการปฏิบัติตามมาตรการป้องกันและแก้ไขผลกระทบสิ่งแวดล้อม
(ระยะดำเนินการ)



ภาพที่ 2.2-1 ระบบ Dust Collector Scale Rod



Dust Collector NO.1



Dust Collector NO.2



Dust Collector NO.3

ภาพที่ 2.2-2 Dust Collector



HCL Scrubber



P-Cu Scrubber



S-Zn Scrubber



HCL Recovery Scrubber

ภาพที่ 2.2-3 ระบบบำบัดแบบ Wet Scrubber



ภาพที่ 2.2-4 อะไหล่สำรองสำหรับระบบบำบัดมลพิษทางอากาศ



ภาพที่ 2.2-5 ระบบบำบัดน้ำเสียสำเร็จรูป



ภาพที่ 2.2-6 บ่อตรวจสอบคุณภาพน้ำ (Inspection pit)



ภาพที่ 2.2-7 ระบบ pH Online ที่บ่อ (Inspection pit)



ภาพที่ 2.2-8 บ่อพักน้ำทิ้งฉุกเฉิน (Emergency Pond)



ภาพที่ 2.2-9 ถังเก็บน้ำเสียปนเปื้อนสารเคมี



ภาพที่ 2.2-9 (ต่อ) ถังเก็บน้ำเสียปนเปื้อนสารเคมี



ภาพที่ 2.2-10 พื้นที่จัดเก็บวัสดุและผลิตภัณฑ์ ที่มีหลังคาปิดคลุม



ภาพที่ 2.2-11 เจ้าหน้าที่ตรวจสอบระบบท่อและวางระบายน้ำ



ภาพที่ 2.2-12 พื้นที่จัดเก็บขยะมูลฝอย และกากอุตสาหกรรม



ภาพที่ 2.2-13 รางระบายน้ำฝนภายในพื้นที่โครงการ



ภาพที่ 2.2-14 รางระบายน้ำเสียภายในพื้นที่โครงการ



ภาพที่ 2.2-15 การทำความสะอาดลอกตะกอน
ในรางระบายน้ำ



ภาพที่ 2.2-16 ป้ายจำกัดความเร็วของรถบรรทุก
ไม่ให้เกิน 20 กิโลเมตร/ชั่วโมง



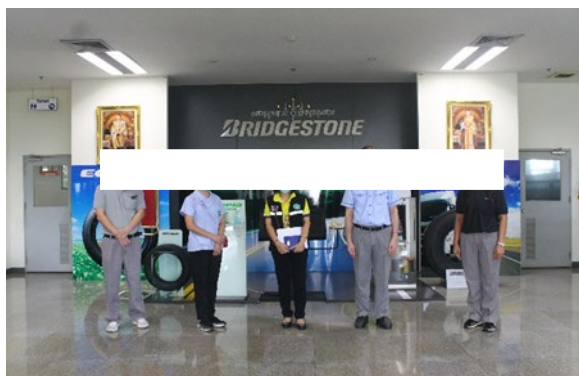
ภาพที่ 2.2-17 รถขนส่งวัสดุของเสีย ติดชื่อและเบอร์
โทรศัพท์ของบริษัท



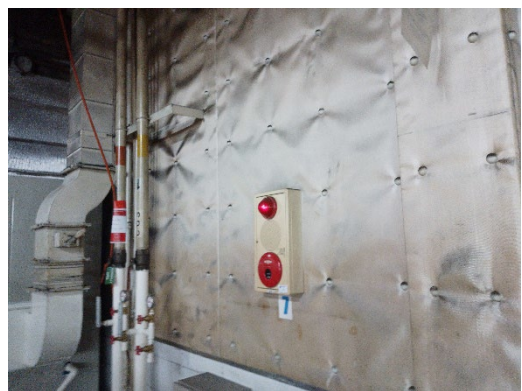
ภาพที่ 2.2-18 เจ้าหน้าที่อำนวยความสะดวกบริเวณ
ทางเข้า-ออกโครงการ



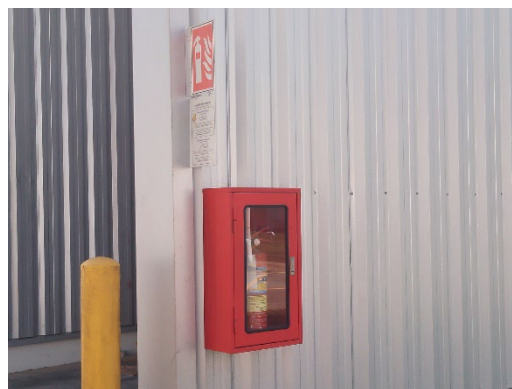
ภาพที่ 2.2-19 รถบรรทุกขนส่ง



ภาพที่ 2.2-20 กิจกรรมเยี่ยมชมโครงการ



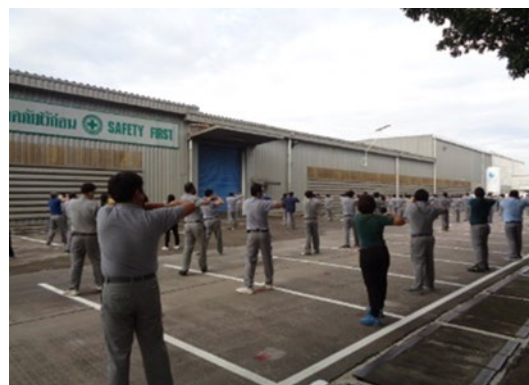
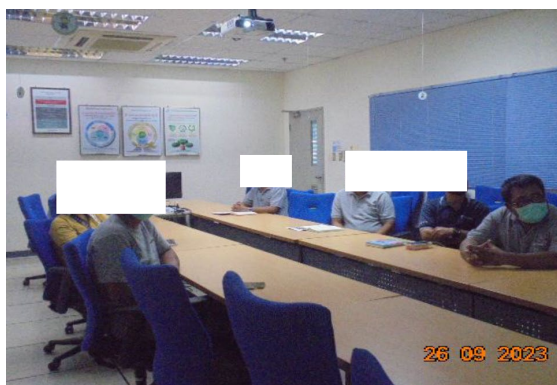
ภาพที่ 2.2-21 ระบบสัญญาณเตือนภัย และอุปกรณ์ดับเพลิง



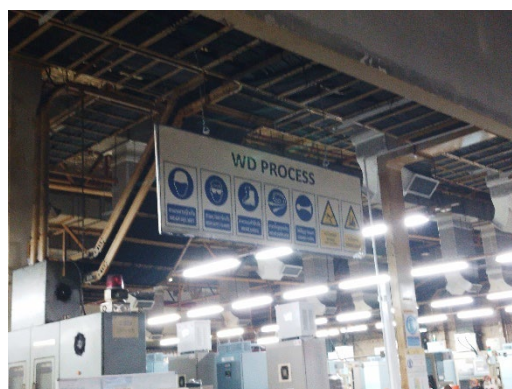
ภาพที่ 2.2-21 (ต่อ) ระบบสัญญาณเตือนภัย และอุปกรณ์ดับเพลิง



ภาพที่ 2.2-22 อบรมให้ความรู้ด้านอาชีวอนามัยและความปลอดภัยให้พนักงาน



ภาพที่ 2.2-23 กิจกรรมส่งเสริมความปลอดภัย



ภาพที่ 2.2-24 ป้ายเตือนอันตรายในพื้นที่ต่างๆ ป้ายส่วนใส่อุปกรณ์ป้องกันอันตรายส่วนบุคคล



ภาพที่ 2.2-25 อุปกรณ์ป้องกันอันตรายส่วนบุคคล



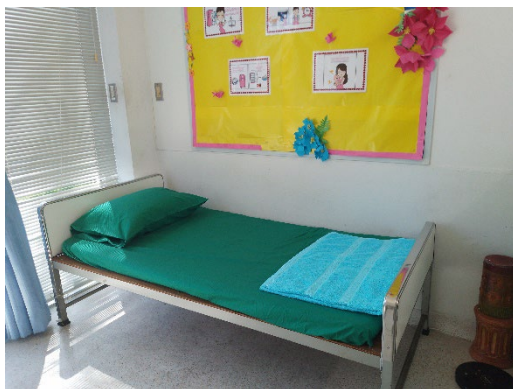
ภาพที่ 2.2-26 การปิดครอบเครื่องจักรในพื้นที่ ที่มีเสียงดัง



ภาพที่ 2.2-27 ห้องควบคุม Control Room



ภาพที่ 2.2-28 พาหนะสำหรับกรณีฉุกเฉิน



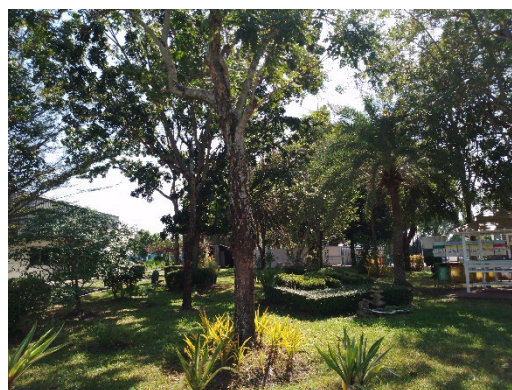
ภาพที่ 2.2-29 อุปกรณ์ปฐมพยาบาลเบื้องต้นและห้องพยาบาล



ภาพที่ 2.2-29 (ต่อ) อุปกรณ์ปฐมพยาบาลเบื้องต้นและห้องพยาบาล



ภาพที่ 2.2-30 สถานีควบคุมและวัดปริมาณก๊าซ



ภาพที่ 2.2-31 พื้นที่สีเขียวภายในพื้นที่โครงการ